

АКТ № 3-16

**государственной историко-культурной экспертизы проектной
документации на проведение работ по сохранению объекта
культурного наследия регионального значения
«Здание церковно-приходской школы Успенского (Княгинина)
монастыря, 1897 г.», г.Владимир, Княгинин монастырь, д.20**

Настоящий Акт государственной историко-культурной экспертизы составлен в соответствии с Федеральным законом «Об объектах культурного наследия (памятниках истории и культуры) народов Российской Федерации» от 25.06.2002 г. №73-ФЗ (в ред. Федерального закона от 30.12.2015 г №459-ФЗ «О внесении изменений в Федеральный закон «Об объектах культурного наследия (памятниках истории и культуры) народов Российской Федерации» и отдельные законодательные акты Российской Федерации») и Положением о государственной историко-культурной экспертизе, утвержденным постановлением Правительства Российской Федерации от 15.07.2009 г №569 (в ред. постановления Правительства РФ от 09.06.2015г. № 569) в целях принятия органом исполнительной власти субъекта Российской Федерации, уполномоченным в области охраны объектов культурного наследия, обоснованного решения о возможности проведения работ по сохранению объекта культурного наследия.

Дата начала проведения экспертизы: 12 апреля 2016 г.

Дата окончания проведения экспертизы: 05 мая 2016 г.

Место проведения экспертизы: г.Владимир

Заказчик экспертизы: ООО «Персонал», г.Владимир, ул.1-я Никольская, д.17.

Сведения об экспертах:

1.	
Фамилия, имя, отчество	Чаев Станислав Евгеньевич
Образование	Высшее
Специальность	Архитектор
Стаж работы	28 лет
Место работы и должность	Начальник научно-проектной мастерской ВМП АО «Владимирреставрация», советник Российской Академии архитектуры и строительных наук, член Союза архитекторов России, член Научно-Экспертного совета при Государственной Инспекции по охране объектов культурного наследия администрации Владимирской области

Ответственный секретарь экспертной комиссии: _____ А.Н.Трофимов 05.05.2016г.

	Реквизиты аттестации Минкультуры РФ	Приказ МК РФ об утверждении статуса аттестованного эксперта от 07.09.2015г. №2365 <u>Объекты экспертизы:</u> - документация, за исключением научных отчетов о выполненных археологических полевых работах, содержащая результаты исследований, в соответствии с которыми определяется наличие или отсутствие объектов, обладающих признаками объекта культурного наследия, на земельных участках, подлежащих воздействию земляных, строительных, мелиоративных, хозяйственных работ, работ по использованию лесов и иных работ; - документация или разделы документации, обосновывающие меры по обеспечению сохранности объекта культурного наследия, включенного в реестр, выявленного объекта культурного наследия либо объекта, обладающего признаками объекта культурного наследия, при проведении земляных, мелиоративных, хозяйственных работ, указанных в настоящей статье работ по использованию лесов и иных работ в границах территории объекта культурного наследия либо на земельном участке, непосредственно связанном с земельным участком в границах территории объекта культурного наследия; - проекты зон охраны объекта культурного наследия; - проектная документация на проведение работ по сохранению объектов культурного наследия.
2.		
	Фамилия, имя, отчество	Трофимов Александр Николаевич
	Образование	Высшее
	Специальность	Архитектор
	Стаж работы	27 лет
	Место работы и должность	Главный архитектор научно-проектной мастерской ВМП АО «Владимирреставрация», архитектор-реставратор высшей категории, член Союза архитекторов России, член Научно-Экспертного совета при Государственной Инспекции по охране объектов культурного наследия администрации Владимирской области
	Реквизиты аттестации Минкультуры РФ	Приказ МК РФ об утверждении статуса аттестованного эксперта от 07.09.2015г. №2365 <u>Объекты экспертизы:</u> - документация, за исключением научных отчетов о выполненных археологических полевых работах, содержащая результаты исследований, в соответствии с которыми определяется наличие или отсутствие объектов, обладающих признаками объекта культурного наследия, на земельных участках, подлежащих воздействию земляных, строительных, мелиоративных, хозяйственных работ, работ по использованию лесов и иных работ;

		<ul style="list-style-type: none"> - документация или разделы документации, обосновывающие меры по обеспечению сохранности объекта культурного наследия, включенного в реестр, выявленного объекта культурного наследия либо объекта, обладающего признаками объекта культурного наследия, при проведении земляных, мелиоративных, хозяйственных работ, указанных в настоящей статье работ по использованию лесов и иных работ в границах территории объекта культурного наследия либо на земельном участке, непосредственно связанном с земельным участком в границах территории объекта культурного наследия; - проекты зон охраны объекта культурного наследия; - проектная документация на проведение работ по сохранению объектов культурного наследия.
3.		
	Фамилия, имя, отчество	Двоеглазова Татьяна Петровна
	Образование	Высшее
	Специальность	Архитектор
	Стаж работы	29 лет
	Место работы и должность	Ведущий архитектор научно-проектной мастерской ВМП АО «Владимирреставрация», архитектор-реставратор II категории, член Союза архитекторов России, член архитектурно-градостроительной комиссии при Научно-Экспертном совете Государственной Инспекции по охране объектов культурного наследия администрации Владимирской области
	Реквизиты аттестации Минкультуры РФ	Приказ МК РФ об утверждении статуса аттестованного эксперта от 07.09.2015г. №2365 <u>Объекты экспертизы:</u> - проектная документация на проведение работ по сохранению объектов культурного наследия.

Эксперты несут ответственность за достоверность сведений, изложенных в заключении экспертизы в соответствии с п.19 «д» и обеспечивают выполнение п.17 «Положения о государственной историко-культурной экспертизе», утвержденного постановлением Правительства Российской Федерации от 15 июля 2009 г. №569.

Сведения о заказчике экспертизы

Наименование организации, Ф.И.О. частного лица	ООО «Персонал»
Юридический адрес	600000, г.Владимир, ул.1-я Никольская, д.17, оф.14
Почтовый адрес	600000, г.Владимир, Октябрьский пр-т, д.22
ИНН	3329032097
КПП	332901001

Ответственный секретарь экспертной комиссии: _____ А.Н.Трофимов 05.05.2016г.

Объект экспертизы:

Научно-проектная документация «Эскизный проект реставрации и приспособления объекта культурного наследия «Здание церковно-приходской школы Успенского (Княгинина) монастыря, 1897 г.», г.Владимир, Княгинин монастырь, д.20 для современного использования».

Цель экспертизы:

Определение соответствия проектной документации на проведение работ по сохранению объекта культурного наследия «Здание церковно-приходской школы Успенского (Княгинина) монастыря, 1897 г.», г.Владимир, Княгинин монастырь, д.20 требованиям государственной охраны объектов культурного наследия и определение возможности проведения работ по сохранению объекта культурного наследия в соответствии с представленной на экспертизу документацией.

Перечень документов, представленных заявителем:

- Охранное обязательство собственника объекта культурного наследия (проект) от 19.10.2012г. №51-Р.
- Акт технического состояния объекта культурного наследия от 21.09.2012г №267-Р.
- Свидетельство о государственной регистрации права от 20.08.2015г.
- Договор безвозмездного пользования нежилым помещением от 24.09.2015г.
- Акт приема-передачи к Договору безвозмездного пользования нежилым помещением от 24.09.2015 г.
- Задание на проведение работ по сохранению объекта культурного наследия (памятника истории и культуры) народов Российской Федерации №40 от 07.10.2015г.
- Разрешение на проведение работ по сохранению объекта культурного наследия (памятников истории и культуры) народов Российской Федерации №3 от 20.01.2016г (научно-исследовательские, проектные работы).
- Паспорт памятника истории и культуры, 1997г.
- Учетная карточка памятника истории и культуры, 1997г.
- Технический паспорт на здание от 31.08.2007г.
- Кадастровая выписка о земельном участке от 19.02.2015г.
- Научно-проектная документация на проведение работ по сохранению объекта культурного наследия регионального значения «Здание церковно-приходской школы Успенского (Княгинина) монастыря, 1897 г.», г.Владимир, Княгинин монастырь, д.20, разработана ГУП «Областное проектно-изыскательское архитектурно-планировочное бюро», г.Владимир, лицензия на осуществление деятельности по сохранению объектов культурного наследия (памятников истории и культуры) народов Российской Федерации № МКРФ 02913 от 28.09.2015г.

Научно-проектная документация представлена в составе:

Том 1	Предварительные работы	Книга 1. Исходно-разрешительная документация.
Том 2.1	Комплексные научные исследования	Подраздел 1. Историко-архивные и библиографические исследования
Том 2.2.1	Комплексные научные исследования	Подраздел 2. Натурные исследования Подраздел 2.1. Историко-архитектурные натурные исследования
Том 2.2.2	Комплексные научные исследования	Подраздел 2. Натурные исследования Подраздел 2.2. Отчет по результатам инженерного обследования
Том 2.3	Комплексные научные исследования	Подраздел 3. Отчет по результатам комплексных научных исследований
Том 3	Эскизный проект реставрации и приспособления для современного использования	- Пояснительная записка с обоснованием проектных решений. - Архитектурные решения. - Конструктивные и объемно-планировочные решения.

Сведения об обстоятельствах, повлиявших на процесс проведения и результаты экспертизы

Обстоятельства, повлиявшие на процесс проведения и результаты экспертизы, отсутствуют.

Сведения о проведенных исследованиях

В процессе проведения экспертизы членами экспертной комиссии произведены следующие исследования:

1. проведено изучение и анализ проектной документации, представленной на экспертизу в части касающейся проведения работ по реставрации и приспособлению памятника; определение ее соответствия требованиям законодательства об охране культурного наследия, нормативным требованиям, реставрационным нормам и правилам;
2. осуществлен сравнительный анализ всего комплекса данных (документов, материалов, информации) по объекту экспертизы, включающего документы, принятые от Заказчика, а также исследование архивных и библиографических источников;
3. осуществлено обсуждение результатов проведенных исследований и обмен сформированными мнениями экспертов, обобщены мнения экспертов.

Указанные исследования проведены с применением методов историко-архивного, историко-архитектурного и инженерно-технического анализа в объеме, достаточном для вывода государственной историко-культурной экспертизы.

Ответственный секретарь экспертной комиссии: _____ А.Н.Трофимов 05.05.2016г.

**Факты и сведения, выявленные в результате
проведенных исследований:**

Общие сведения об объекте культурного наследия

№ п/п	Наименование	Основные данные
1	<i>Наименование памятника, дата сооружения</i>	Здание церковно-приходской школы Успенского (Княгинина) монастыря, 1897 г.
2	<i>Местонахождение памятника</i>	г.Владимир, Княгинин монастырь, д.20
3	<i>Вид объекта культурного наследия</i>	Памятник
4	<i>Категория историко-культурного значения ОКН</i>	Регионального значения
5	<i>Основания отнесения объекта недвижимости к ОКН</i>	Постановление Главы администрации Владимирской области от 13.03.97 №139 «О постановке на учет и государственную охрану местного значения памятников истории и культуры Владимирской области»
6	<i>Предмет охраны</i>	Предмет охраны не утвержден
7	<i>Сведения о собственнике (пользователе)</i>	Религиозная организация «Свято-Успенский Княгинин женский монастырь города Владимира Владимирской Епархии Русской Православной Церкви (Московский Патриархат)». Свидетельство о государственной регистрации права от 20.08.2015г. Вид права: собственность.

Историко-архитектурные сведения о памятнике

Историко-библиографические сведения о памятнике истории и культуры

Здание церковно-приходской школы Успенского Княгинина монастыря расположено в северо-восточной части монастырской территории. Здание построено в период масштабных строительных работ, проводившихся на территории монастыря после пожара 1855 года, в результате которого сгорели все деревянные монастырские постройки, в том числе 37 келий.

Вскоре после пожара были разработаны проекты нескольких типов монастырских келий, выполненные Яковом Крыловым. К 1861 году монастырь был застроен заново по составленному плану, включая жилые и хозяйственные постройки.

Ответственный секретарь экспертной комиссии: _____ А.Н.Трофимов 05.05.2016г.

С конца XIX века начинается история церковно-приходской школы Успенского Княгинина монастыря. Сначала школа находилась в пристройке к монастырской трапезной, позже была переведена в отдельное здание.

Существующее здание церковно-приходской школы построено в 1897 году на средства благотворителей. Ранее на месте, где расположено здание школы, находился корпус «для сирот духовного звания». Вновь построенное здание состояло из основного объема и двух деревянных пристроек (северной и южной) высотой в два этажа. В этих пристройках находились лестницы, ведущие на второй этаж. Территория школы была значительно больше существующей – с восточной стороны от здания она доходила до восточной стены монастырской ограды, которая граничила с проезжей частью ул. Царицынской (ныне ул. Ильича), с юга ограничивалась участком соседней кельи, с запада – проезжей частью от северных ворот, с севера ограничивалась северной стеной монастырской ограды.

В начале XX века (до 1905 года) пристройки были перестроены. Южная пристройка была увеличена в восточную и северо-восточную сторону, расширена в южную сторону. Северная пристройка была сокращена. Центральный вход в здание, расположенный с западного фасада, был превращен оконный проем.

В начале XX века северная пристройка была утрачена полностью. Вход в здание осуществлялся только через южную пристройку. Северо-восточная часть южной пристройки демонтирована, второй этаж здания был обшит доской, на углах сруба и в местах переруба появились филенчатые пилястры, вместо дверного проема на северном фасаде здания был устроен оконный проем. В этот период произведена незначительная перепланировка помещений здания.

В 1917 году монастырь и школа были упразднены, а здания национализированы. В 1918 году в здании церковно-приходской школы разместились 7-я школа, располагавшаяся здесь до второй половины 70-х годов XX века.

В 1981-1983 гг. были проведены комплексные ремонтно-реставрационные работы. В здании были заменены конструкции перекрытия над первым этажом, устроены новые перегородки на первом и втором этажах, устроены новые внутренние лестницы, устроены санузлы на первом этаже, выполнены новые полы на обоих этажах, демонтированы печи, устроены инженерные коммуникации (водопровод, центральное отопление, канализация, электроснабжение), заменена кровля и стропильная система, выполнены новые оконные и дверные блоки. Часть окон первого и второго этажей была заложена. Выполнена внутренняя отделка помещений, а также заново обшиты тесом бревенчатые стены второго этажа здания, выполнены наружные отделочные работы. Здание было приспособлено под проектные реставрационные мастерские.

В 2014 году здание церковно-приходской школы было передано Успенскому Княгинину женскому монастырю Владимирской епархии РПЦ.

Характеристика объекта культурного наследия

Описание объекта культурного наследия (местоположение, архитектурные, композиционные и конструктивные решения), сведения о его функциональной, типологической и стилевой принадлежности

Здание двухэтажное, квадратное в плане, низ здания кирпичный, верх – деревянный. Стены первого этажа кирпичные, выполнены на известково-песчаном растворе. Стены второго этажа – деревянный сруб, обшитый с наружной стороны тесом. Внутренние перегородки второго этажа – каркасные дощатые.

Фундаменты ленточные, из кирпича на известково-песчаном растворе, по слою из битого кирпича, валунов и гальки. Цоколь кирпичный.

Перекрытия междуэтажное и чердачное выполнены по деревянным балкам.

Крыша здания четырехскатная, стропильная, деревянная. Кровля выполнена из листов оцинкованной стали по обрешетке.

Углы первого кирпичного этажа оформлены пилястрами. Междуэтажный карниз в три ряда кирпича проходит по западному и восточному фасадам, с раскреповкой на угловых пилястрах. На северном и южном фасадах карниз отсутствует в связи с тем, что к этим фасадам примыкали изначально деревянные пристройки.

Венцы сруба второго этажа выполнены «в обло» с остатком и оформлены декоративными пилястрами, которые упираются в двухступенчатый венчающий карниз, декорированный профилированными рейками.

Перемычки над оконными проемами первого этажа кирпичные лучковые, перемычки над внутренними дверными проемами первого этажа выполнены прямые из металлопроката, оконные проемы второго этажа прямоугольные с прямым верхом. На западном фасаде по первому и второму этажам семь окон. Окна первого этажа квадратные с лучковым верхом, обрамлены прямоугольными штукатурными наличниками. Окна второго этажа прямоугольные, обрамлены декоративными деревянными наличниками с элементами пропиленной резьбы и развитыми полем сандрика. Центральная часть сандрика украшена треугольным завершением.

Южный фасад по первому этажу имеет дверной проем – вход в здание, по второму – два спаренных окна, имеющих общий наличник, идентичный по стилю с наличниками западного фасада. Над входом устроен деревянный двухскатный козырек. Северный фасад по первому этажу не имеет проемов, на втором этаже расположены два спаренных окна, аналогичных окнам на южном фасаде.

Восточный фасад также имеет семь окон по первому этажу, на втором этаже расположено восемь окон. Два окна из восьми – спаренные окна. Окна первого этажа восточного фасада прямоугольные, имеют лучковые перемычки, обрамлены штукатурными наличниками. Окна второго этажа также прямоугольные, но, в отличие от окон западного фасада, декорированы более простыми профилированными деревянными наличниками.

Архитектурный декор здания представляет собой образец поздней монастырской постройки, несущей на себе следы влияния гражданского жилого зодчества конца XIX века.

При проведении экспертизы установлено следующее:

**Соответствие проектной документации нормативным и правовым актам
в сфере сохранения объектов культурного наследия**

«Здание церковно-приходской школы Успенского (Княгинина) монастыря, 1897 г.», г.Владимир, Княгинин монастырь, д.20 отнесено к объектам культурного наследия регионального значения на основании Постановления Главы администрации Владимирской области от 13.03.97 №139 «О постановке на учет и государственную охрану местного значения памятников истории и культуры Владимирской области».

Согласно требованиям ст.45 Федерального закона «Об объектах культурного наследия (памятниках истории и культуры) народов Российской Федерации» от 25.06.2002г №73-ФЗ (с изм. от 22.10.2014 г №315-ФЗ) (далее Федеральный закон), рассматриваемая документация выполнена ГУП «Областное проектно-изыскательское архитектурно-планировочное бюро», имеющим лицензию на осуществление деятельности по сохранению объектов культурного наследия, на основании задания на проведение работ по сохранению объекта культурного наследия, утвержденного соответствующим органом охраны объектов культурного наследия (Государственная инспекция по охране объектов культурного наследия администрации Владимирской области).

В соответствии со статьей 40 Федерального закона реставрация и приспособление объекта культурного наследия являются одними из видов ремонтно-реставрационных работ, направленных на обеспечение физической сохранности объекта культурного наследия.

Статья 43 Федерального закона определяет реставрацию памятника как научно-исследовательские, изыскательские, проектные и производственные работы, проводимые в целях выявления и сохранения историко-культурной ценности объекта культурного наследия.

Статья 44 Федерального закона определяет приспособление памятника для современного использования как научно-исследовательские, проектные и производственные работы, проводимые в целях создания условий для современного использования объекта культурного наследия, включая реставрацию представляющих собой историко-культурную ценность элементов объекта культурного наследия.

Рассматриваемой научно-проектной документацией предусмотрены работы по реставрации и приспособлению здания в целях обеспечения условий дальнейшей эксплуатации памятника без изменения его особенностей, подлежащих обязательному сохранению.

Научная обоснованность предлагаемых проектных решений

По зданию выполнены натурные исследования, включающие обмеры, шурфы, зондажи, архитектурные исследования, проведено инженерное обследование, выполнена фотофиксация.

Цикл натурного обследования зафиксировал основные архитектурно-художественные особенности данного памятника, что необходимо для принятия аргументированных и обоснованных решений по его реставрации и приспособлению под современное использование.

Проектное предложение

Представленная на экспертизу научно-проектная документация «Эскизный проект реставрации и приспособления объекта культурного наследия «Здание церковно-приходской школы Успенского (Княгинина) монастыря, 1897 г.», г.Владимир, Княгинин монастырь, д.20» предусматривает проведение следующих видов работ по реставрации и приспособлению здания:

- Усиление фундаментов в осях Б, В, 2, 3, 4.
- Устройство гидроизоляции стен путем проведения объемной и поверхностной гидрофобизации кладки.
- Усиление стен первого этажа: скрепление тяжами и металлическими накладками внутренних кирпичных стен с наружными у пересечения осей А/2, А/4, Б/5.
- Укрепление кирпичной кладки: мелкие трещины в стенах и перемычках над оконными проемами расшиваются и зачеканиваются раствором.
- Усиление перемычек над дверными проемами по осям Б и В (установка парных уголков или швеллеров).
- Восстановление утрат в кирпичной кладке фасадов (вычинки, домазки).
- Усиление междуэтажного перекрытия в осях Б-В.
- Усиление стропильной системы: выполняется раскреповка элементов стропил, усиление хомутами опорных участков.
- Замена кровли. Новое кровельное покрытие предусмотрено из листов оцинкованной стали с полимерным покрытием зеленого цвета. Покрытие предусмотрено рядовое фальцевое. Водоотвод с кровли выполняется организованный за счет устройства настенных желобов и навески водосточных труб.
- Утепление чердачного перекрытия дополнительным слоем минваты, по верху утеплителя предусмотрена укладка слоя диффузионной пленки и устройство ходовых мостиков.
- Восстановление труб, используемых для вентиляции помещений здания.

Габариты труб приняты по чертежам научно-реставрационного отчета 1981-1983 годов, выполненных на основании обмеров исторических дымоходных труб.

- Ремонт полов с устройством отверстий в углах помещений второго этажа для вентиляции пространства между уровнями междуэтажного перекрытия.
- Изготовление и установка новых деревянных оконных и дверных блоков.
- Замена тесовой обшивки на фасадах. Новый тес выполняется по аналогии с существующей тесовой обшивкой стен.
- Замена архитектурных деталей фасадов. Наличники на окнах второго этажа и филенчатые пилястры выполняются по аналогии с сохранившимися элементами архитектурного декора фасадов.
- Внутренние отделочные работы: штукатурка, покраска стен.
- Наружные штукатурные работы. Новая затирка фасадов первого этажа выполняется известково-песчаным раствором.
- Наружные отделочные работы. Сохраняется существующее цветовое решение фасадов. Первый этаж здания окрашивается фасадной краской белого цвета. Фасады второго этажа окрашиваются в два цвета: основные плоскости стен окрашиваются в красно-коричневый цвет, наличники окон окрашиваются в белый цвет. Предлагаемый вариант цветового решения фасадов памятника основан на разработанном в 1984 году Владимирской реставрационной мастерской проекте цветового решения фасадов всех зданий ансамбля Успенского Княгинина монастыря.
- Устройство отмостки из мелкогабаритной тротуарной плитки.
- Выполнение планировки прилегающей территории с организацией водоотвода от стен памятника, предусматривается дренажная система вокруг здания.
- Устройство ограждения территории. С северо-западной и с западной сторон земельного участка предлагается выполнить подпорную стенку с невысокой оградой. Ограда разработана по типу – кирпичное основание, на котором устанавливаются металлические столбы с кованой металлической решеткой между ними. Общая высота ограды не превышает 1.3 м. В связи с тем, что перепад отметок земли на территории объекта культурного наследия и на проезжей части составляет больше 1.0 м, у калиток устроены крыльца в несколько ступеней.
- Замена внутренних инженерных коммуникаций: электроснабжения, отопления, вентиляции, водоснабжения, водоотведения и слаботоочных сетей.

Здание приспособляется под детский образовательный центр при церковно-приходской школе Успенского Княгинина монастыря. На первом этаже запроектировано размещение холла, гардероба, музыкального зала, медицинской комнаты, кухни-догоотовочной, трапезной, санузлов, комнаты для персонала, комнаты уборочного инвентаря. На втором этаже предусмотрено размещение учебного класса, игровой, двух комнат отдыха, комнаты воспитателей, санузлов,

душевой, комнаты уборочного инвентаря. Сообщение этажей осуществляется при помощи внутренней маршевой лестницы. Для эвакуации со второго этажа предусмотрено устройство металлической эвакуационной лестницы открытого типа на северном фасаде здания.

По условиям приспособления предусмотрен демонтаж внутренних ненесущих перегородок и устройство новых перегородок. Раскрывается центральный вход в здание, расположенный на западном фасаде по оси А в осях 2-3. Этот вход отделяется тамбуром от остального пространства входной группы. Существующие внутренние лестницы демонтируются, выполняются новые лестницы в соответствии с действующими нормативными требованиями к путям эвакуации. На северном фасаде первого этажа по оси 1 в осях Б-В раскрывается ранее заложенный дверной проем, используемый в качестве второго эвакуационного выхода. Этот же дверной проем предлагается также использовать в качестве основного выхода детей из здания во двор на игровую площадку. Вместо существующего входа в здание с южного фасада по оси 5 в осях Б-В устраивается оконный проем для освещения внутренней лестницы. Из входного коридора выполняются два новых дверных проема в капитальных стенах (по осям 2, 4 в осях А-Б), через которые осуществляется проход в гардероб и в музыкальный зал. Поздние кирпичные ненесущие перегородки первого этажа восточной части здания (в осях 1/3-В/Г) демонтируются, вместо них устраиваются новые кирпичные перегородки, которые организуют следующие помещения: санузлы для девочек и мальчиков, умывальную, комнату персонала с санузлом, комнату разогрева пищи, мойку столовой посуды. Для того, чтобы попасть в блок с санузлами раскрывается заложенный дверной проем в стене по оси В в осях 1-3.

В юго-восточной части первого этажа устраивается помещение трапезной. Вход в нее осуществляется из коридора через существующий дверной проем. Помещение трапезной соединяется с помещением разогрева пищи при помощи дверного проема, выполняемого в стене по оси 3 в осях В-Г.

На втором этаже проектом предлагается демонтировать поздние внутренние перегородки, расположенные в западной и юго-восточной частях здания в осях 1-2, 3-5. В северо-восточной части здания, в осях В/Г-1/3 размещаются санузлы для девочек и мальчиков, душевая, комната уборочного инвентаря и комната для воспитателей. Рекреация второго этажа освещается через окна и балконную дверь в северной стене, через окно в коридоре в осях 2-4 и вторым светом через остекленную перегородку лестничной клетки. Балконная дверь, устанавливаемая в северной стене рекреации по оси 1 в осях Б-В, ведет на площадку эвакуационной лестницы.

На втором этаже также запроектированы учебный класс, игровая и две комнаты отдыха.

Перечень документов, использованных при проведении экспертизы

1. Федеральный закон «Об объектах культурного наследия (памятниках истории и культуры) народов Российской Федерации» от 25 июня 2002 г. №73-ФЗ (с изм. от 30.12.2015 г №459-ФЗ).
2. Положение о государственной историко-культурной экспертизе, утвержденное постановлением Правительства Российской Федерации от 15 июля 2009 г. №569 (в ред. постановления Правительства РФ от 09.06.2015г. № 569).
3. ГОСТ Р 55528-2013 «Состав и содержание научно-проектной документации по сохранению объектов культурного наследия. Общие требования».
4. ГОСТ Р 55567-2013 «Порядок организации и ведения инженерно-технических исследований на объектах культурного наследия. Памятники истории и культуры. Общие требования».
5. ГОСТ Р 56198-2014 «Мониторинг технического состояния объектов культурного наследия. Недвижимые памятники. Общие требования».

Обоснование выводов экспертизы:

Представленной на экспертизу научно-проектной документацией по реставрации и приспособлению объекта культурного наследия регионального значения «Здание церковно-приходской школы Успенского (Княгинина) монастыря, 1897 г.», г.Владимир, Княгинин монастырь, д.20, разработанной ГУП «Областное проектно-изыскательское архитектурно-планировочное бюро», лицензия на осуществление деятельности по сохранению объектов культурного наследия (памятников истории и культуры) народов Российской Федерации №МКРФ 02913 от 28.09.2015г., предусматриваются работы по реставрации и приспособлению здания по первоначальному назначению с дополнительной функцией дошкольного подготовительного обучения детей.

Представленная научно-проектная документация не изменяет особенности и ценностные характеристики объекта культурного наследия, подлежащие обязательному сохранению.

Предлагаемые проектные решения не создают угрозы уничтожения его элементов и могут быть признаны работами по сохранению объекта культурного наследия, не противоречащими требованиям законодательства по сохранению объектов культурного наследия.

Вывод экспертизы:

Проектные решения представленной на экспертизу научно-проектной документации «Эскизный проект реставрации и приспособления объекта культурного наследия «Здание церковно-приходской школы Успенского (Княгинина) монастыря, 1897 г.», г.Владимир, Княгинин монастырь, д.20 для современного использования», разработанной ГУП «Областное проектно-изыскательское архитектурно-планировочное

бюро», лицензия на осуществление деятельности по сохранению объектов культурного наследия (памятников истории и культуры) народов Российской Федерации №МКРФ 02913 от 28.09.2015г., соответствуют требованиям законодательства Российской Федерации в области государственной охраны объектов культурного наследия.

Перечень приложений к заключению экспертизы:

1. Договора на проведение государственной историко-культурной экспертизы.
2. Протокол организационного заседания экспертной комиссии № 3-16-А от 11.04.2016 г.
3. Протокол заседания экспертной комиссии № 3-16-Б от 04.05.2016 г.
4. Охранное обязательство собственника объекта культурного наследия (проект) от 19.10.2012г. №51-Р.
5. Свидетельство о государственной регистрации права от 20.08.2015г.
6. Договор безвозмездного пользования нежилым помещением от 24.09.2015г.
7. Задание на проведение работ по сохранению объекта культурного наследия (памятника истории и культуры) народов Российской Федерации №40 от 07.10.2015г.
8. Паспорт памятника истории и культуры, 1997г.
9. Учетная карточка памятника истории и культуры, 1997г.

Подписи экспертов:

Председатель экспертной комиссии:



Чаев С.Е.

Ответственный секретарь:



Трофимов А.Н.

Член экспертной комиссии:



Двоеглазова Т.П.

«05» мая 2016 г.

Акт составлен на 14 листах
машинописного текста

Ответственный секретарь экспертной комиссии:



А.Н.Трофимов 05.05.2016г.

ДОГОВОР № 1

на проведение государственной историко-культурной экспертизы проектной документации, обосновывающей проведение работ по сохранению объекта культурного наследия

г. Владимир

«11» апреля 2016г

ООО «Персонал», именуемое в дальнейшем «Заказчик», в лице директора Романовой И.В., действующей на основании Устава с одной стороны и Чаев Станислав Евгеньевич (паспорт

), действующий на основании Приказа Минкультуры №2365 от 07.09.15г, именуемый в дальнейшем «Исполнитель», с другой стороны, заключили настоящий договор о нижеследующем:

1. По поручению Заказчика, Исполнитель выполняет: Проведение государственной историко-культурной экспертизы проектной документации «Эскизный проект реставрации и приспособления объекта культурного наследия «Здание церковно-приходской школы Успенского (Княгинина) монастыря, 1897 г.», г.Владимир, Княгинин монастырь, д.20 для современного использования» и передает экспертное заключение Заказчику.

Проведение экспертизы проектной документации выполняется безвозмездно.

2. Заказчик обязан:

- 2.1. предоставить Исполнителю проектную документацию;
- 2.2. по согласованию сторон, предоставить необходимые материалы и документы;

3. Исполнитель обязан:

- 3.1. выполнить работу и передать ее результаты Заказчику в сроки, указанные в настоящем договоре.
- 3.2. устранить обнаруженные недостатки, выявленные в Акте экспертизы;
- 3.3. имеет право по согласованию с Заказчиком выполнить работу досрочно;

Начальный срок выполнения работ «12» апреля 2016г.

Конечный срок выполнения работ «05» мая 2016г.

4. Договор вступает в силу с момента его подписания сторонами и действует до момента исполнения сторонами своих обязательств по договору.
5. За нарушение принятых на себя обязательств, стороны несут ответственность в соответствии действующим законодательством.
6. В случае нарушения одной из сторон обязательств по договору, другая сторона вправе расторгнуть настоящий договор в одностороннем порядке.
7. Споры по настоящему договору разрешаются сторонами путем переговоров, в случае недостижения соглашения между сторонами - в порядке, предусмотренном действующим законодательством.
8. Настоящий договор составлен в 2-х экземплярах имеющих одинаковую юридическую силу, по одному для каждой стороны.

Подписи сторон:

«ЗАКАЗЧИК»

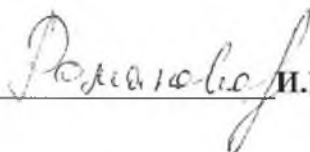
«ИСПОЛНИТЕЛЬ»

ООО «Персонал»

Станислав Евгеньевич Чаев

600000, г.Владимир, ул.1-я Никольская, д.17,
оф.14

Директор ООО «Персонал»

 И.В.Романова

 С.Е.Чаев

ДОГОВОР № 2

на проведение государственной историко-культурной экспертизы проектной документации, обосновывающей проведение работ по сохранению объекта культурного наследия

г. Владимир

«11» апреля 2016г

ООО «Персонал», именуемое в дальнейшем «Заказчик», в лице директора Романовой И.В., действующей на основании Устава с одной стороны и Трофимов Александр Николаевич (паспорт _____), действующий

на основании Приказа Минкультуры №2365 от 07.09.15г, именуемый в дальнейшем «Исполнитель», с другой стороны, заключили настоящий договор о нижеследующем:

1. По поручению Заказчика, Исполнитель выполняет: Проведение государственной историко-культурной экспертизы проектной документации «Эскизный проект реставрации и приспособления объекта культурного наследия «Здание церковно-приходской школы Успенского (Княгинина) монастыря, 1897 г.», г.Владимир, Княгинин монастырь, д.20 для современного использования» и передает экспертное заключение Заказчику.

Проведение экспертизы проектной документации выполняется безвозмездно.

2. Заказчик обязан:

- 2.1. предоставить Исполнителю проектную документацию;
- 2.2. по согласованию сторон, предоставить необходимые материалы и документы;

3. Исполнитель обязан:

- 3.1. выполнить работу и передать ее результаты Заказчику в сроки, указанные в настоящем договоре.
- 3.2. устранить обнаруженные недостатки, выявленные в Акте экспертизы;
- 3.3. имеет право по согласованию с Заказчиком выполнить работу досрочно;

Начальный срок выполнения работ «12» апреля 2016г.

Конечный срок выполнения работ «05» мая 2016г.

4. Договор вступает в силу с момента его подписания сторонами и действует до момента исполнения сторонами своих обязательств по договору.
5. За нарушение принятых на себя обязательств, стороны несут ответственность в соответствии действующим законодательством.
6. В случае нарушения одной из сторон обязательств по договору, другая сторона вправе расторгнуть настоящий договор в одностороннем порядке.
7. Споры по настоящему договору разрешаются сторонами путем переговоров, в случае недостижения соглашения между сторонами - в порядке, предусмотренном действующим законодательством.
8. Настоящий договор составлен в 2-х экземплярах имеющих одинаковую юридическую силу, по одному для каждой стороны.

Подписи сторон:

«ЗАКАЗЧИК»

«ИСПОЛНИТЕЛЬ»

ООО «Персонал»

Александр Николаевич Трофимов

600000, г.Владимир, ул.1-я Никольская, д.17,

ф.14

Директор ООО «Персонал»

 И.В.Романова

 А.Н.Трофимов

на проведение государственной историко-культурной экспертизы проектной документации, обосновывающей проведение работ по сохранению объекта культурного наследия

г. Владимир

«11» апреля 2016г

ООО «Персонал», именуемое в дальнейшем «Заказчик», в лице директора Романовой И.В., действующей на основании Устава с одной стороны и Двоеглазова Татьяна Петровна (паспорт _____), действующая на основании Приказа Минкультуры №2365 от 09.09.15г, именуемый в дальнейшем «Исполнитель», с другой стороны, заключили настоящий договор о нижеследующем:

1. По поручению Заказчика, Исполнитель выполняет: Проведение государственной историко-культурной экспертизы проектной документации «Эскизный проект реставрации и приспособления объекта культурного наследия «Здание церковно-приходской школы Успенского (Княгинина) монастыря, 1897 г.», г.Владимир, Княгинин монастырь, д.20 для современного использования» и передает экспертное заключение Заказчику.

Проведение экспертизы проектной документации выполняется безвозмездно.

2. Заказчик обязан:

- 2.1. предоставить Исполнителю проектную документацию;
- 2.2. по согласованию сторон, предоставить необходимые материалы и документы;

3. Исполнитель обязан:

- 3.1. выполнить работу и передать ее результаты Заказчику в сроки, указанные в настоящем договоре.
- 3.2. устранить обнаруженные недостатки, выявленные в Акте экспертизы;
- 3.3. имеет право по согласованию с Заказчиком выполнить работу досрочно;

Начальный срок выполнения работ «12» апреля 2016г.

Конечный срок выполнения работ «05» мая 2016г.

4. Договор вступает в силу с момента его подписания сторонами и действует до момента исполнения сторонами своих обязательств по договору.
5. За нарушение принятых на себя обязательств, стороны несут ответственность в соответствии действующим законодательством.
6. В случае нарушения одной из сторон обязательств по договору, другая сторона вправе расторгнуть настоящий договор в одностороннем порядке.
7. Споры по настоящему договору разрешаются сторонами путем переговоров, в случае недостижения соглашения между сторонами - в порядке, предусмотренном действующим законодательством.
8. Настоящий договор составлен в 2-х экземплярах имеющих одинаковую юридическую силу, по одному для каждой стороны.

Подписи сторон:

«ЗАКАЗЧИК»

«ИСПОЛНИТЕЛЬ»

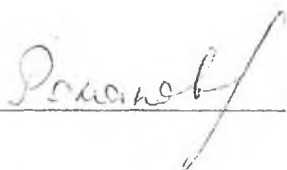
ООО «Персонал»

Двоеглазова Татьяна Петровна

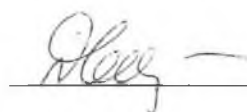
600000, г.Владимир, ул.1-я Никольская, д.17,

ф.14

Директор ООО «Персонал»



И.В.Романова



Т.П.Двоеглазова

г.Владимир

11.04.2016г.

Присутствовали:

Чаев Станислав Евгеньевич
Трофимов Александр Николаевич
Двоеглазова Татьяна Петровна

Повестка заседания:

1. Рассмотрение вопроса о проведении государственной историко-культурной экспертизы проектной документации на проведение работ по реставрации и приспособлению объекта культурного наследия регионального значения «Здание церковно-приходской школы Успенского (Княгинина) монастыря, 1897 г.», г.Владимир, Княгинин монастырь, д.20. Документация разработана ГУП «Областное проектно-изыскательское архитектурно-планировочное бюро», г.Владимир, лицензия на осуществление деятельности по сохранению объектов культурного наследия (памятников истории и культуры) народов Российской Федерации № МКРФ 02913 от 28.09.2015г.
2. Утверждение состава членов экспертной комиссии.
3. Избрание председателя и ответственного секретаря экспертной комиссии.
4. Определение порядка работы экспертной комиссии.
5. Утверждение сроков проведения экспертизы представленной проектной документации.
6. Определение перечня документов, запрашиваемых у заказчика для проведения экспертизы.

ПОСТАНОВИЛИ:

1. Принять на рассмотрение и проведение государственной историко-культурной экспертизы проектную документацию по реставрации и приспособлению объекта культурного наследия регионального значения «Здание церковно-приходской школы Успенского (Княгинина) монастыря, 1897 г.», г.Владимир, Княгинин монастырь, д.20.

(решение принято единогласно).

2. Утвердить экспертную комиссию в следующем составе:

- Чаев Станислав Евгеньевич,
- Трофимов Александр Николаевич,
- Двоеглазова Татьяна Петровна

(решение принято единогласно)

3. Председателем экспертной комиссии избрать Чаева Станислава Евгеньевича, ответственным секретарем избрать Трофимова Александра Николаевича
(единогласно)

4. Определить следующий порядок работы экспертной комиссии: первичное рассмотрение и обсуждение представленной документации производится с участием всех членов комиссии, дальнейшее рассмотрение проектной документации, проведение необходимых историко-архитектурных, архивных и иных необходимых исследований производится каждым членом комиссии индивидуально, принятие решения по составлению акта экспертизы производится комиссионно с учетом мнения каждого эксперта.

Взаимодействие с заказчиком от имени экспертной комиссии поручается ее председателю, в том числе по вопросам получения экспертами необходимых документов, материалов, информации, заключения договоров.

Организация проведения заседаний экспертной комиссии поручается председателю комиссии и ответственному секретарю.

При необходимости председатель комиссии организует выезд членов комиссии для исследования на месте объекта экспертизы.

Контроль за выполнением экспертами плана работы экспертной комиссии возлагается на председателя и секретаря экспертной комиссии.

(Решение по порядку работы комиссии принято единогласно).

5. Срок проведения экспертизы представленной проектной документации определить с 12.04.2016г по 05.05.2016г.

(единогласно)

6. Для проведения экспертизы у заказчика кроме научно-проектной документации запрашиваются следующие документы:

- копия паспорта объекта культурного наследия,
- копия охранного обязательства (охранного договора) пользователя (собственника) данного объекта,
- копия документа, удостоверяющего право на объект культурного наследия,
- сведения о технических характеристиках и состоянии памятника,
- фотографическое изображение объекта на момент проведения экспертизы.

(перечень документов утвержден единогласно)

Председатель экспертной комиссии: _____ Чаев С.Е.

Ответственный секретарь: _____ Трофимов А.Н.

Член экспертной комиссии: _____ Двоеглазова Т.П.

ПРОТОКОЛ № 3-16-Б
заседания экспертной комиссии

20

г.Владимир

04.05.2016г.

Присутствовали:

Чаев Станислав Евгеньевич - председатель экспертной комиссии;

Трофимов Александр Николаевич - ответственный секретарь экспертной комиссии;

Двоеглазова Татьяна Петровна - член экспертной комиссии.

Объект экспертизы:

Научно-проектная документация: «Эскизный проект реставрации и приспособления объекта культурного наследия «Здание церковно-приходской школы Успенского (Княгинина) монастыря, 1897 г.», г.Владимир, Княгинин монастырь, д.20 для современного использования».

Цель экспертизы:

Определение соответствия проектных решений представленной на экспертизу научно-проектной документации требованиям законодательства Российской Федерации в области государственной охраны объектов культурного наследия.

Сведения о проведенных исследованиях:

Проведен анализ проектной документации по объекту в части, касающейся проведения работ по реставрации и приспособлению здания, определение ее соответствия требованиям реставрационных норм и правил.

Проведено ознакомление с документами, представленными заказчиком.

ПОСТАНОВИЛИ:

1. Проектные решения представленной на экспертизу научно-проектной документации «Эскизный проект реставрации и приспособления объекта культурного наследия «Здание церковно-приходской школы Успенского (Княгинина) монастыря, 1897 г.», г.Владимир, Княгинин монастырь, д.20 для современного использования», разработанной ООО ГУП «Областное проектно-изыскательское архитектурно-планировочное бюро», лицензия на осуществление деятельности по сохранению объектов культурного наследия (памятников истории и культуры) народов Российской Федерации №МКРФ 02913 от 28.09.2015г., соответствуют требованиям законодательства Российской Федерации в области государственной охраны объектов культурного наследия.

2. Заключение экспертизы оформляется в виде акта, оформленного в 4-х экземплярах.

(Решение принято единогласно).

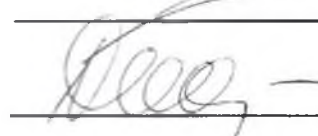
Председатель экспертной комиссии: _____

 Чаев С.Е.

Ответственный секретарь: _____

 Трофимов А.Н.

Член экспертной комиссии: _____

 Двоеглазова Т.П.

21

Проект
ОХРАННОЕ ОБЯЗАТЕЛЬСТВО
СОБСТВЕННИКА ОБЪЕКТА КУЛЬТУРНОГО НАСЛЕДИЯ

от «19» 10 2012 г.

№ 51-Р

Религиозная организация «Свято-Успенский Княгинин женский монастырь города Владимира Владимирской Епархии Русской Православной Церкви (Московский Патриархат)», в лице настоятельницы игумении Олимпиады (Хоружая), действующая на основании Устава, именуемая в дальнейшем Собственник, выдает Государственной инспекции по охране объектов культурного наследия администрации Владимирской области, в лице и.о. начальника Гранкина Евгения Ивановича, действующей на основании Положения, именуемой в дальнейшем «Государственная инспекция», настоящее охранное обязательство (далее Обязательство) о нижеследующем:

1. Общие положения

1.1. В соответствии с требованиями Гражданского кодекса Российской Федерации (ст. 209, 210, 211), Федерального Закона от 25.06.2002 №73-ФЗ «Об объектах культурного наследия (памятниках истории и культуры) народов Российской Федерации» Собственнику принадлежит право владения, пользования и распоряжения принадлежащим ему объектом культурного наследия (далее – Объект), в отношении которого он несет бремя содержания.

1.2. На основании _____

от _____ № _____, Собственник принимает на себя обязательства по обеспечению сохранности объекта культурного наследия «Здание церковно-приходской школы Успенского (Княгинина) монастыря», 1897 г., расположенного по адресу: г. Владимир, Княгинин монастырь, д. 20. Объект принят на государственную охрану Постановлением Главы администрации Владимирской области от 13.03.97 № 139 «О постановке на учет и государственную охрану местного значения памятников истории и культуры Владимирской области» и в соответствии со статьей 64 Федерального закона от 25.06.2002 № 73-ФЗ «Об объектах культурного наследия (памятниках истории и культуры) народов Российской Федерации» отнесен к объектам культурного наследия регионального значения, включенным в реестр.

Вид права: Собственность

Объект права: Здание церкви

Назначение: Культовые цели

Общая площадь: 399,9 кв. м., этажность: 2

Адрес объекта: г. Владимир, Княгинин монастырь, д. 20.

Кадастровый номер: 33:22:032007:61

1.3. Сведения о предмете охраны Объекта, требования к сохранению Объекта, его техническое состояние фиксируются в двустороннем акте технического состояния Объекта, являющемся неотъемлемой частью настоящего Обязательства (приложение).

2. Обязательства Собственника

Собственник принимает на себя следующие обязательства:

- 2.1. Соблюдать требования действующего законодательства в области сохранения, использования, популяризации и государственной охраны объектов культурного наследия.
- 2.2. Содержать Объект и все связанное с ним имущество в надлежащем санитарном, противопожарном и техническом состоянии.
- 2.3. Содержать территорию Объекта в благоустроенном состоянии, не допускать использование этой территории под новое строительство и другие хозяйственные нужды без согласования с Государственной инспекцией.

...объекта культурного наследия:

- сохранять неизменность облика и интерьера;
- соблюдать температурно-влажностный режим;
- производить уборку и благоустройство земельного участка, предназначенного для использования.

2.5. Выполнять за свой счет силами специализированных лицензированных организаций научно-исследовательские, проектные, ремонтно-реставрационные, противоаварийные и иные работы по сохранению Объекта, определенные актом технического состояния объекта, в указанные в нем сроки.

2.6. Не допускать проведения работ по сохранению Объекта и его территории, а также проведения землеустроительных, земляных, строительных, мелиоративных, хозяйственных и иных работ в зоне охраны объекта без согласования с Государственной инспекцией.

2.7. Проводить работы по сохранению Объекта на основании письменного разрешения и задания на проведение указанных работ, выданных Государственной инспекцией, и в соответствии с согласованной проектной документацией, при условии осуществления Государственной инспекцией контроля за проведением указанных работ.

2.8. Производить установку технических устройств, решеток, козырьков, ограждений Объекта исключительно с разрешения Государственной инспекции. Эскизный проект любого носителя информации, технического устройства, решетки, козырька, ограждения Собственник обязан предварительно согласовывать с Государственной инспекцией.

2.9. В течение трех дней со дня окончания выполненных работ (этапа работ) посредством письменного извещения вызывать представителя Государственной инспекцией для составления с его участием акта о выполненных работах (этапах работ).

2.10. Беспрепятственно допускать при соблюдении конфессиональных канонических правил религиозной организации в здание Объекта и на его территорию представителей Государственной инспекции и федеральных органов в области охраны объектов культурного наследия для обследования и осуществления контроля за исполнением настоящего охранного обязательства.

2.11. Обеспечить страховую защиту Объекта в установленном порядке.

2.12. Немедленно извещать Государственную инспекцию о повреждении, аварии или иных обстоятельствах, нанесших ущерб Объекту, его территории, и своевременно принимать меры против дальнейшего разрушения и повреждений Объекта.

2.13. В случае обнаружения Государственной инспекцией самовольных построек, пристроек, перестроек как снаружи, так и внутри, искажающих первоначальный вид Объекта, они должны быть устранены Собственником за свой счет в порядке, определяемом предписанием Государственной инспекции.

2.14. Выполнять обязательства по установке на Объекте информационной надписи. Информационная надпись на Объекте должна содержать основные данные о памятнике и указание на то, что памятник охраняется государством. Форма, содержание и место размещения информационной надписи на Объекте определяются проектом, который подлежит согласованию с Государственной инспекцией.

2.15. Письменно уведомлять Государственную инспекцию о всех изменениях, внесенных в техническую документацию Объекта и его территории, с представлением Государственной инспекции оформленных в установленном порядке соответствующих документов.

2.16. Не менее чем за один месяц уведомить Государственную инспекцию о купле-продаже, дарении, залоге и иных случаях отчуждения Объекта (его части) в целях обеспечения оформления с новым собственником Охранного обязательства.

2.17. Включать в условие договоров (сделок), направленных на изменение субъекта собственности, условие о перезаключении Охранного обязательства с Государственной инспекцией в установленном порядке.

2.18. В случае обнаружения в процессе работ на территории объекта археологических и иных не известных ранее объектов, обладающих признаками объекта культурного наследия, направить в 3-дневный срок со дня их обнаружения письменное сообщение о них в Государственную инспекцию.

2.19. Обеспечивать возможность реализации в установленном законом порядке права граждан на доступ к культурным ценностям.

2.20. Не использовать объект и его территорию:

- под склады и производства взрывчатых и огнеопасных материалов, материалов, загрязняющих интерьер объекта, его фасад, территорию и водные объекты, а также материалов, имеющих вредные паргазообразные и иные выделения,
- под производства, имеющие оборудование, оказывающее динамическое и вибрационно воздействие на конструкции объекта, независимо от их мощности,
- под производства и лаборатории, связанные с неблагоприятным для объекта температурно-влажностным режимом и применением химически активных веществ.

2.21. Представлять в Государственную инспекцию полные и достоверные сведения : подтверждение выполнения условий охранного обязательства с приложением необходимой документации, подтверждающей проведение соответствующих работ, их объем характеристики применяемых материалов, технологий и методик, а также иные сведения относящиеся к выполнению условий охранного обязательства в течение месяца после их получения.

3. Условия проведения работ по сохранению Объекта

3.1. Собственник производит ремонтно-реставрационные работы Объекта за свой счет, за счет средств государственных бюджетов и иных источников финансирования при соблюдении требований действующего законодательства, в порядке, предусмотренном договором безвозмездного пользования, заключенным с собственником Объекта.

3.2. Собственник своевременно производит текущий, капитальный ремонт Объекта и благоустроительные работы, а также ремонтно-реставрационные работы в сроки, предусмотренные в акте технического состояния. Указанные работы проводятся на основании письменного разрешения и задания на проведение данных работ, выданных Государственной инспекцией, и в соответствии с научно-проектной документацией, согласованной с Государственной инспекцией в порядке, установленном действующим законодательством. Собственник обязан обеспечить указанные работы научно-проектной и технической документацией, которая со всеми материалами и фотофиксацией Объекта передается в Государственную инспекцию в одном экземпляре безвозмездно.

4. Ответственность Собственника.

4.1. За нарушение требований законодательства в сфере государственной охраны, сохранения и использования объектов культурного наследия должностные лица, физические и юридические лица несут уголовную, административную и иную юридическую ответственность.

4.2. Лица, причинившие вред объекту культурного наследия, обязаны возместить стоимость восстановительных работ, что не освобождает данных лиц от юридической ответственности, предусмотренной за совершение таких действий.

4.3. В случае невыполнения Религиозной организацией установленных охранным обязательством условий, влекущих за собой причинение Объекту вреда, Государственная инспекция выдает предписание Собственнику о восстановлении первоначального вида Объекта в согласованные с Государственной инспекцией сроки.

4.4. В случае невыполнения требований к сохранению Объекта или совершения действий, угрожающих сохранности Объекта и влекущих утрату им своего значения, Объект подлежит изъятию на основании решения суда.

5. Особые условия

5.1. Охранное обязательство Собственника составляется в трех экземплярах, один из которых хранится в Государственной инспекции, второй - находится у Собственника, третий - направляется в регистрационную службу.

5.2. Срок действия настоящего Охранного обязательства устанавливается на время нахождения Объекта у Собственника.

5.3. В случае изменения законодательства Российской Федерации и Владимирской области Охранное обязательство может быть изменено на основании письменного уведомления Государственной инспекции.

... Ограничения (временная) прав Собственника Объекта, определенные настоящим Охранным обязательством, подлежат государственной регистрации в установленном порядке.

5.5. В случае изменения юридических адресов и других реквизитов Собственник извещает Государственную инспекцию в течение 10 дней со дня изменений.

5.6. Стороны освобождаются от ответственности за ущерб и неисполнение условий охранного обязательства, если это неисполнение явилось следствием обстоятельств непреодолимой силы, возникших после заключения охранного обязательства в результате событий чрезвычайного характера.

6. Порядок рассмотрения споров

6.1. Взаимоотношения сторон при исполнении Обязательства и по вытекающим из него правоотношениям регулируются законодательством.

6.2. При реализации условий охранного обязательства стороны проявляют взаимное уважение и доброжелательное отношение к интересам каждой стороны, стремятся к достижению согласованного решения. При не достижении соглашения, спорные вопросы подлежат судебному рассмотрению в соответствии с законодательством.

7. Реквизиты сторон

Собственник: Религиозная организация «Свято-Успенский Княгинин женский монастырь города Владимира Владимирской Епархии Русской Православной Церкви (Московский Патриархат)», в лице настоятельницы игумении Олимпиады (Хоружая) – 600000, г. Владимир, Княгинин монастырь, д. 20, т/ф 8(4922) 32-67-73.

Свидетельство о государственной регистрации некоммерческой организации серия 35 № 00996 от 22.01.2003, ОГРН 1033303601924, зарегистрировано Управлением Министерства юстиции Российской Федерации по Владимирской области, ИНН/КПП 3329012051/332901001.

Государственная инспекция по охране объектов культурного наследия администрации Владимирской области – 600022, г. Владимир, проспект Ленина, д. 59,

ОКПО 81566953, ОГРН 1073340006365, ИНН/КПП 3329047520/332901001

Тел./факс 8(4922) 54-07-71.

Реквизиты счета для перечисления сумм штрафов и соответствующие коды бюджетной классификации: р/с 40101810800000010002, Банк ГРКЦ ГУ банка России по Владимирской области.

8. Приложения.

1. Акт технического состояния от 21.09.2012 № 267-Р на 2 л.
2. Фотофиксация на 2 л.
3. Копия паспорта объекта культурного наследия на 4 л.

Настоятельница Свято-Успенского
Княгинина женского монастыря
ВЕРПЦ (Московский Патриархат)

Игуменья Олимпиада (Хоружая)

М.П.

И.о. начальника
Государственной инспекции

Е.И. Франкин

М.П.



МИНИСТЕРСТВО ЭКОНОМИЧЕСКОГО РАЗВИТИЯ
РОССИЙСКОЙ ФЕДЕРАЦИИ

ФЕДЕРАЛЬНАЯ СЛУЖБА ГОСУДАРСТВЕННОЙ РЕГИСТРАЦИИ,
КАДАСТРА И КАРТОГРАФИИ
(РОСРЕЕСТР)

Управление Федеральной службы государственной регистрации,
кадастра и картографии по Владимирской области

СВИДЕТЕЛЬСТВО О ГОСУДАРСТВЕННОЙ РЕГИСТРАЦИИ ПРАВА

повторное, взамен свидетельства: 14.08.2015

Дата выдачи:

20.08.2015

Документы-основания: • Акт приема-передачи от 30.07.2015, утвержденный Распоряжением директора Департамента имущественных и земельных отношений администрации Владимирской области от 30.07.2015 №1546

Субъект (субъекты) права: Религиозная организация "Свято-Успенский Княгинин женский монастырь города Владимира Владимирской Епархии Русской Православной Церкви (Московский Патриархат)", ИНН: 3329012051, ОГРН: 1033303601924

Вид права: Собственность

Кадастровый(условный) номер: 33:22:032007:61

Объект права: Административное здание, назначение: нежилое здание, площадь 399,9 кв.м., количество этажей: 2, адрес (местонахождение) объекта: Владимирская область, г. Владимир, ул. Княгинин Монастырь, д. 20

Существующие ограничения (обременения) права: не зарегистрировано

О чем в Едином государственном реестре прав на недвижимое имущество и сделок с ним "14" августа 2015 года сделана запись регистрации № 33-33/001-33/001/013/2015-4707/2

Государственный регистратор

(подпись, м.п.)

Комарова Е. А.

33-33/001-33/001/013/2015-4707/2



11. Е. —
24 09 2015

ДОГОВОР N _____

безвозмездного пользования нежилым помещением

г. Владимир

"24" 09 2015 г.

Религиозная организация «Свято-Успенский Княгинин женский монастырь города Владимира Владимирской Епархии Русской Православной Церкви (Московский Патриархат)», именуемая в дальнейшем "Ссудодатель", в лице Игуменьи монастыря Олимпиады (в миру Хоружая Надежда Алексеевна), действующей на основании Устава, с одной стороны, и ООО "Персонал", именуемое в дальнейшем "Ссудополучатель", в лице Директора Романовой Ирины Вячеславовны, действующего на основании Устава, с другой стороны, заключили настоящий договор о нижеследующем:

1. ПРЕДМЕТ ДОГОВОРА

1.1. По настоящему договору Ссудодатель обязуется передать в безвозмездное временное пользование Ссудополучателю нежилое помещение, являющееся объектом культурного наследия регионального значения, площадью 399,9 кв. м, расположенное в доме N 20 по адресу: г. Владимир, ул. Княгинин Монастырь, именуемое в дальнейшем "помещение", для организации Детского образовательного учреждения православного направления.

По окончании действия договора Ссудополучатель обязуется вернуть помещение Ссудодателю, с учетом нормального износа после произведенного ремонта.

1.2. Указанное в п. 1.1 настоящего договора помещение принадлежит Ссудодателю на праве собственности, что подтверждается свидетельством о праве собственности, выданном Управлением Федеральной службы государственной регистрации, кадастра и картографии по Владимирской области, о чем в Едином государственном реестре прав на недвижимое имущество и сделок с ним 14 августа 2015г. сделана запись 33-33/001-33/001/013/2015-4707/2.

1.3. Срок действия договора с 24 сентября 2015 года. После передачи помещения по акту приема-передачи, Ссудополучатель начинает работы по реконструкции и восстановлению помещения. Об окончании указанных работ Ссудополучатель уведомляет Ссудодателя, и Стороны подписывают акт об их завершении. С момента подписания указанного акта исчисляется десятилетний срок действия данного Договора. В случае, если ни одна из Сторон не уведомит другую за 90 дней до окончания действия Договора о прекращении, Договор считается продленным еще на 10 лет на тех же условиях с возможностью дальнейшей пролонгации.

1.4. Помещение предоставляется в безвозмездное пользование со всеми принадлежностями и относящимися к нему документами.

1.5. Ссудодатель гарантирует, что передаваемое помещение не является предметом залога и не может быть отчуждено по иным основаниям третьими лицами, в споре и под арестом или запретом не состоит.

1.6. Ссудополучатель вправе разместить на фасаде Помещения вывеску со своим наименованием, а также указать адрес местонахождения Помещения в своих документах по

согласованию с Епархией.

1.7. Сведения об особенностях, составляющих предмет охраны Помещения, указанного в п. 1.1. настоящего Договора, и требования к его сохранению указаны в Охранном обязательстве (Приложение № 1), являющемся неотъемлемой частью Договора.

1.8. Помещение передается Ссудополучателю по акту приема-передачи.

27

2. ПРАВА И ОБЯЗАННОСТИ СТОРОН

2.1. Ссудодатель обязуется:

а) передать Ссудополучателю по акту приема-передачи помещение в течение 3-х дней после заключения договора;

б) возместить полную стоимость произведенного Ссудополучателем восстановительного ремонта Помещения в случае расторжения настоящего Договора досрочно по инициативе Ссудодателя по основаниям, кроме предусмотренных п. 5.1. Договора. Стоимость ремонта определяется согласно смете, согласованной Сторонами и являющейся неотъемлемой частью настоящего Договора (Приложение № 2). В случае досрочного расторжения договора по инициативе Ссудополучателя стоимость ремонта Ссудодателем не компенсируется.

2.2. Ссудополучатель обязуется:

а) Произвести ремонтные работы по восстановлению Помещения до состояния, позволяющего Ссудополучателю использовать его в соответствии с целями и задачами настоящего Договора. Содержать имущество в полной исправности до момента возврата его Ссудодателю.

б) Использовать имущество исключительно в соответствии с целевым назначением, предусмотренным настоящим договором.

в) Соблюдать технические, санитарные, противопожарные и иные требования, предъявленные к пользованию нежилыми помещениями; эксплуатировать имущество в соответствии с принятыми нормами эксплуатации, осуществлять его уборку от мусора.

д) Предоставлять уполномоченным лицам Ссудодателя, а также уполномоченным лицам органов, контролирующим соблюдение требований, указанных в п. в) настоящего договора, возможность контроля за использованием Помещения (по предварительному извещению, не более чем за сутки до посещения, допуск в рабочее время в Помещение, осмотр, представление документации и т.д.).

е) После подписания акта приема-передачи заключить отдельные договоры с предприятиями и организациями, оказывающими коммунальные и эксплуатационные услуги, связанными с используемыми помещениями, своевременно производить оплату по счетам, выставленным на основании вышеуказанных договоров.

ж) Обеспечивать беспрепятственный доступ работников специализированных эксплуатационных и ремонтно-строительных служб для производства работ, носящих аварийный характер.

з) Незамедлительно сообщать Ссудодателю обо всех нарушениях прав собственника, а также нарушениях прав Ссудополучателя и иных притязаниях на Помещение со стороны третьих лиц.

и) Вернуть Помещение Ссудодателю по акту приема-передачи в течение трех дней после истечения срока действия настоящего договора.

2.3. Ссудополучатель вправе:

а) производить переустройство, перепланировку либо иные изменения, затрагивающие конструкцию имущества, с согласия Ссудодателя и по согласованию и/или с разрешения уполномоченных органов (главного архитектора, пожарной охраны, СЭН, энергонадзора и т.п.).

б) без письменного разрешения Ссудодателя самостоятельно за свой счет улучшать Помещение, в том числе устранять его недостатки, выявленные при приемке имущества или после нее, до степени, позволяющей Ссудополучателю пользоваться имуществом в установленных настоящим договором целях, но без вношения капитальных изменений в конструкцию Помещения.



2.4. Ссудополучатель не вправе предоставлять передаваемое имущество в аренду, в безвозмездное пользование иным лицам, передавать свои права и обязанности по настоящему договору третьим лицам; отдавать имущество в залог.

3. ОТВЕТСТВЕННОСТЬ СТОРОН

3.1. В случае ненадлежащего исполнения своих обязательств стороны несут имущественную ответственность в соответствии с действующим законодательством.

4. РИСК СЛУЧАЙНОЙ ГИБЕЛИ ИЛИ СЛУЧАЙНОГО ПОВРЕЖДЕНИЯ ПОМЕЩЕНИЯ

4.1. Риск случайной гибели или случайного повреждения передаваемого имущества несет Ссудодатель, за исключением случаев, указанных в п. 4.2 настоящего договора.

4.2. Ссудополучатель несет риск случайной гибели или случайного повреждения помещения, если оно погибло или было испорчено в связи с тем, что он использовал его не в соответствии с настоящим договором или назначением помещения либо передал его третьему лицу без согласия Ссудодателя.

5. ОТКАЗ ОТ НАСТОЯЩЕГО ДОГОВОРА И ЕГО ДОСРОЧНОЕ РАСТОРЖЕНИЕ

5.1. Ссудодатель вправе потребовать досрочного расторжения настоящего договора в случаях, когда Ссудополучатель:

- а) использует помещение не в соответствии с договором или его назначением;
- б) не выполняет обязанностей по поддержанию помещения в надлежащем состоянии;
- в) существенно ухудшает состояние помещения;
- г) без согласия Ссудодателя передал помещение третьему лицу.

5.3. Ссудополучатель вправе требовать досрочного расторжения настоящего договора:

а) при обнаружении недостатков, делающих нормальное использование помещения невозможным или обременительным, о наличии которых он не знал и не мог знать в момент заключения договора;

б) если помещение, в силу обстоятельств, за которые он не отвечает, окажется в состоянии, не пригодном для использования;

в) если при заключении договора Ссудодатель не предупредил Ссудополучателя о правах третьих лиц на передаваемое помещение;

г) при неисполнении Ссудодателем обязанности передать помещение либо его принадлежности и относящиеся к нему документы.

6. ЗАМЕНА СТОРОН ДОГОВОРА

6.1. Ссудодатель вправе произвести отчуждение помещения или передать его в возмездное пользование третьему лицу. При этом к новому собственнику или пользователю переходят права по настоящему договору, а его права в отношении помещения обременяются правами Ссудополучателя.

6.2. В случае реорганизации или ликвидации Ссудодателя права и обязанности Ссудодателя по настоящему договору переходят к другому лицу, к которому перешло право собственности на помещение или иное право, на основании которого помещение было передано в безвозмездное пользование.

6.3. В случае реорганизации Ссудополучателя его права и обязанности по договору переходят к юридическому лицу, являющемуся его правопреемником.

7. ФОРС-МАЖОР

7.1. Ни одна из сторон настоящего договора не несет ответственности перед другой стороной за невыполнение обязательств, обусловленное обстоятельствами, возникшими

помимо воли и желания сторон, которые нельзя предвидеть или предотвратить (непреодолимая сила), включая объявленную или фактическую войну, гражданские волнения, эпидемии, блокаду, землетрясения, наводнения, пожары и другие стихийные бедствия, а также запретительные действия властей и акты государственных органов. Документ, выданный соответствующим компетентным органом, является достаточным подтверждением наличия и продолжительности действия непреодолимой силы.

7.2. Сторона, которая не исполняет своего обязательства вследствие действия непреодолимой силы, должна немедленно известить другую сторону о наступлении указанных обстоятельств и их влиянии на исполнение обязательств по договору.

8. РАЗРЕШЕНИЕ СПОРОВ

8.1. Все споры и разногласия, которые могут возникнуть между сторонами по вопросам, не нашедшим своего разрешения в тексте договора, будут разрешаться путем переговоров.

8.2. В случае невозможности разрешения разногласий в процессе переговоров, споры разрешаются в арбитражном суде в порядке, установленном действующим законодательством.

9. ЗАКЛЮЧИТЕЛЬНЫЕ ПОЛОЖЕНИЯ

9.1. Во всем остальном, что не предусмотрено условиями настоящего договора, стороны руководствуются действующим законодательством.

9.2. Настоящий договор составлен на русском языке в 2-х экземплярах, имеющих одинаковую юридическую силу, по одному экземпляру для каждой из сторон.

Приложение:

1. Охранное обязательство.
2. Смета.

10. АДРЕСА И РЕКВИЗИТЫ СТОРОН

Ссудодатель:

Религиозная организация
«Свято-Успенский Княгинин
женский монастырь города Владимира
Владимирской Епархии Русской
Православной Церкви
(Московский Патриархат)»



Игуменья монастыря Олимпиада (в миру
Хоружая Надежда Алексеевна)

Ссудополучатель:

ООО «Персонал»
Юр. адрес: 600000, г. Владимир, ул. 1-я
Никольская, д.17, оф.14
Почтовый адрес: 600000, г. Владимир,
Октябрьский пр-т, д.22
т. (4922)47-04-21, т./факс (4922) 47-47-07
ИПН 3329032097 / КПП 332901001
р/с 4070 2810 0100 0000-1138
Отделение № 8611 Сбербанка России г.
Владимир,
к/с 3010 1810 0000 0000 0602
БИК 041708602



Директор ООО «Персонал»
Романова И. В.



СОГЛАСОВАНО:

Религиозная организация
«Свято-Успенский Княгинин женский
монастырь города Владимира»
Владимирской Епархии Русской
Православной Церкви (Московский
Патриархат)

УТВЕРЖДАЮ:

30

Начальник

Государственной инспекции по охране
объектов культурного наследия
администрации Владимирской области

Игуменья Олимпиада
(Хоружая)
(подпись) (Ф.И.О.)
"19" 10 2015 г.
М.П.

(наименование органа власти)
Гранкин Е.И.
(подпись) (Ф.И.О.)
"07" 10 2015 г.
М.П.

ЗАДАНИЕ

на проведение работ по сохранению объекта культурного
наследия регионального значения (памятника истории и культуры) народов
Российской Федерации

№ 40

1. Наименование объекта культурного наследия:

«Здание церковно-приходской школы Успенского (Княгинина) монастыря», 1897 г.

2. Адрес (местонахождение) объекта культурного наследия:

(Республика, область, район)

г. Владимир

(город)

улица Княгинин монастырь

д. 20

корп.

офис

3. Сведения о собственнике (пользователе) объекта культурного наследия:

Собственник (пользователь):

Религиозная организация «Свято-Успенский Княгинин женский монастырь города
Владимира» Владимирской Епархии Русской Православной Церкви (Московский
Патриархат), в лице настоятельницы игуменнии Олимпиады (Хоружей)

(указать полное наименование, организационно-правовую форму юридического лица в соответствии с
учредительными документами
(фамилию, имя, отчество))

Адрес места нахождения:

(Республика, область, район)

г. Владимир

(город)

улица Княгинин монастырь

д. 37а

корп.

офис

ОГРН

1 0 3 3 3 0 3 6 0 1 9 2 4

КПП

3 3 2 9 0 1 0 0 1

Лицевой счет

БИК

0 4 7 8 8 8 7 6 0

К/с

Ответственный представитель:

(фамилия, имя, отчество)

Контактный телефон: 32-67-73

(включая код города)

4. Сведения о действующих охранных обязательствах, охранно-арендных договорах или охранных договорах:

Вид	охранное обязательство
Номер	66-Р
Дата	09.07.2015
Характер современного использования	в соответствии с целями деятельности религиозной организации

5. Описание границы территории объекта культурного наследия и зон его охраны (краткое описание со ссылкой на документ об утверждении).

Охранная зона утверждена решением исполкома Владимирского областного Совета народных депутатов от 08.12.1979 № 1226/22 (в составе проспекта охранных зон памятников истории и культуры и зон регулирования застройки г. Владимира, охраны прилегающего ландшафта и зон культурного слоя).

Границы охранной зоны проходят:

Западная – по линии застройки ул. Первомайской на расстоянии 30 метров от памятника;

Северная – вдоль северного подножья Никитского вала, вдоль жилой застройки и далее до пересечения с ул. Ильича;

Восточная – по линии застройки ул. Ильича, до пересечения с ул. Некрасова;

Южная – по линии застройки ул. Некрасова, до пересечения с ул. Первомайской.

Границы зоны регулирования застройки проходят:

Западная – по линии застройки ул. Первомайской и далее до северо-западного угла Никитского вала;

Северная – параллельно границе охранной зоны с северной стороны от памятника на расстоянии 30 метров от Никитского вала;

Восточная – параллельно ул. Ильича на расстоянии 20 метров от границы охранной зоны и далее по ул. Некрасова.

6. Краткие сведения об объекте культурного наследия и его техническом состоянии, включая малые архитектурные формы, монументальную живопись и предметы внутреннего убранства, инженерные сооружения и оборудование.

Памятник расположен по линии застройки ул. Княгинин монастырь, в восточной части монастырской территории у северо-восточного угла монастырской ограды. Представляет собой постройку смешанного типа: бревенчатый, обшитый тесом верх на высоком кирпичном цокольном этаже. В плане здание – прямоугольник под четырехскатной крышей, покрытой кровельной сталью. Образец поздней монастырской постройки, несущей на себе следы влияния гражданского жилого зодчества конца XIX века, типичного для г. Владимира.

7. Предмет охраны объекта культурного наследия: (разработан проект предмета охраны). Предметом охраны памятника утвержден приказом Инспекции по охране объектов культурного наследия от 22.12.2014 № 475-01-05.

Стилистическая характеристика: образец поздней монастырской постройки, несущей на себе следы влияния гражданского жилого зодчества кон. XIX в., типичного для города Владимира;

Градостроительные характеристики:

- местоположение: объект расположен на ул. Княгинин монастырь, недалеко от собора, в восточной части монастырской территории у северо-восточного угла монастырской ограды;

- силуэт: в плане – прямоугольник;

- секторы и направления видовых раскрытий, визуальные связи памятника: памятник хорошо просматривается со стороны главного и боковых фасадов;
 - объемно-пространственная композиция (с исключением пристроек, надстроек и т.д.): параллелепипед;
 - высотные характеристики: здание двухэтажное;
 - конфигурация здания: здание в плане прямоугольное под четырехскатной кровлей с входной группой на южном фасаде, украшенной деревянным навесом на деревянных столбах;
 - силуэт и форма крыши: четырехскатная, со слуховым окном, смещенным к внутреннему фасаду здания;
 - композиция и архитектурно-художественное оформление фасадов: главный западный фасад ритмично членится оконными проемами прямоугольной формы (по семь осей в каждом ярусе), украшенными деревянными наличниками с глухой резьбой в бревенчатой части здания и, оформленные только кирпичной кладкой, имитирующей форму наличника, но не выступающей за плоскость стены цокольного этажа; окна на северном фасаде заложены полностью, а на южном оставлены только те, что выходят в коридор первого этажа; окна восточного фасада первого этажа значительно расширены, украшены простыми деревянными рамочными наличниками; этажи разделены профилированной (полочка-полувал-полочка) горизонтальной тягой, выполненной как карниз над несколько выступающей каменной частью здания; выпуски бревен обшиты досками, украшенными филеями; деревянный навес на деревянных столбах над входной дверью. Цокольный этаж имеет широкие лопатки на углах, квадратные окна без наличников и завершается трехступенчатым карнизом, закрепленным на лопатках. Торцы бревен на углах и местах перерубов закрыты дощатыми щитами с филеями, в завершении стен – антаблемент с широким фризом и карнизом большого выноса. Окна других фасадов – в простых рамочных наличниках;
 - виды обработки фасадной плоскости: нижний этаж: побелка по штукатурке, верхний этаж: окраска по обшивке;
 - колористическое решение: каменный цокольный этаж здания окрашен в белый цвет;
- Конструктивные элементы:
- фундамент: булыжный, лепточный на известковом растворе;
 - капитальные стены: первый этаж – кирпичные, оштукатурены; второй этаж – бревенчатые, рубленные «в обло», обшиты тесом;
 - перекрытия: плоские;
 - крыша: покрыта кровельной сталью по деревянным стропилам и обрешетке;
 - проемы дверные и оконные: дверные и оконные проемы прямоугольной формы, оконные заполнения – деревянные рамы с переплетами, двери – деревянные, филеи;
- Историческая функция: монастырская постройка.

8. Основание для проведения работ по сохранению объекта культурного наследия:

Вид утвержденного документа	Акт технического состояния объекта культурного наследия.
Регистрационный номер	№ 132-Р
Дата утверждения	от 07.07.2015
Основное содержание проведения работ по сохранению объекта культурного наследия:	замена кровли, организация водоотвода; выполнить горизонтальную гидроизоляцию стен, вертикальную гидроизоляцию фундаментов, замена бетонной отмостки по периметру стен; выполнить усиление фундаментов внутренних стен, ремонт кладки внутренних стен в местах ее расслоения, усиление кирпичных перемычек в наружных и внутренних стенах над оконными и дверными проемами; ремонт фасадов, замена оконных и дверных блоков, подоконных досок, ремонт крыльца;

	ремонт интерьеров (замена полов, обшивки стен); приспособление инженерных систем и оборудования; приспособление системы электрообеспечения; благоустройство территории. Виды работ могут уточняться в процессе проведения проектно-исследовательских работ.
Срок начала работ:	2015
Срок окончания работ:	2016
Предполагаемое использование объекта культурного наследия:	в соответствии с целями деятельности религиозной организации (православный детский садик).
Намечаемая очередность проведения работ по сохранности или локальных работ	

9. Сведения о Заказчике:

Заказчик:

Религиозная организация «Свято-Успенский Княгинин женский монастырь города Владимира» Владимирской Епархии Русской Православной Церкви (Московский Патриархат), в лице настоятельницы игумении Олимпиады (Хоружей)

(указать полное наименование, организационно-правовую форму юридического лица в соответствии с
учредительными документами
(фамилию, имя, отчество))

Адрес места нахождения:

--

(Республика, область, район)

г. Владимир

(город)

улица д. корп. офис ОГРН КПП Лицевой счет БИК К/с

Ответственный представитель:

Настоятельница монастыря игумения Олимпиада (Хоружая Н.А.)

(фамилия, имя, отчество)

Контактный телефон:

(включая код города)

10. Сведения о проектной организации (физического лица):

Организация:

Организация, имеющая лицензию на осуществление деятельности по сохранению объектов культурного наследия, с которой заключен договор на выполнение работ. Будет определяться по итогам конкурса.

(указать полное наименование, организационно-правовую форму юридического
лица в соответствии с учредительными документами
(фамилию, имя, отчество - для физического лица))

Адрес места нахождения:

--

(Республика, область, район)

--

улица д. (город) корп. офис

Расчетный счет

КПП

Лицевой счет

БИК

К/с

Сведения о Лицензии на осуществление деятельности по сохранению объекта культурного наследия:

Регистрационный номер	<input type="text"/>
Дата выдачи	<input type="text"/>

Ответственный представитель:

(фамилия, имя, отчество)

Контактный телефон:

(включая код города)

11. Сведения о проектных организациях по видам работ:

Организация:

Будет определено дополнительно (при необходимости)

(указать полное наименование, организационно-правовую форму юридического лица в соответствии с учредительными документами (фамилию, имя, отчество - для индивидуального предпринимателя))

Адрес места нахождения:

(Республика, область, район)

улица д. (город) корп. офис

Расчетный счет

КПП

Лицевой счет

БИК К/с

Лицензия на осуществление деятельности по сохранению объекта культурного наследия

Регистрационный номер	Дата выдачи
<input type="text"/>	<input type="text"/>

Ответственный представитель:

(фамилия, имя, отчество)

Контактный телефон:

(включая код города)

12. Сведения о производственной организации:

Организация:

Организация, имеющая лицензию на осуществление деятельности по сохранению объектов культурного наследия

(указать полное наименование, организационно-правовую форму юридического

Адрес места нахождения:

(Республика, область, район)

(город)

улица

д.

корп.

офис

Расчетный счет

КПП

Лицевой счет

БИК

К/с

Сведения о Лицензии на осуществление деятельности по сохранению объекта культурного наследия:

Регистрационный номер	
Дата выдачи	

Ответственный представитель:

(фамилия, имя, отчество)

Контактный телефон:

(включая код города)

13. Сведения о производственных организациях, по видам работ:

Организация:

Будет определено дополнительно (при необходимости)

(указать полное наименование, организационно-правовую форму юридического лица в соответствии с учредительными документами (фамилию, имя, отчество - для индивидуального предпринимателя))

Адрес места нахождения:

(Республика, область, район)

(город)

улица

д.

корп.

Офис

Расчетный счет

КПП

Лицевой счет

Лицензия на осуществление деятельности по сохранению объекта культурного наследия

Регистрационный номер	Дата выдачи

Ответственный представитель:

(фамилия, имя, отчество)

Контактный телефон:

(включая код города)

14. Сведения о ранее выполненной научно-проектной и проектной документации и возможности ее использования:

Паспорт памятника от 1977 г. Учетная карточка, 1994г. Проект реставрации и приспособления под общежитие (1981г.). Разработчик - «ВСЭНППМ»

15. Состав и содержание научно-проектной документации по сохранению объектов культурного наследия (в целом, этапы, локальные работы):

Раздел 1. Предварительные работы:

Выполнить в необходимом объеме для проведения работ по приспособлению объекта культурного наследия для современного использования в соответствии с ГОСТ Р 55528-2013.

-представить исходно-разрешительную документацию, переданную в соответствии с п. 5.6 ГОСТ Р 55528-2013;

-представить результаты технического обследования объекта культурного наследия;

-разработать план мероприятий, обеспечивающих проведение комплексных научных исследований объекта культурного наследия.

Представить заключение о возможности приспособления объекта культурного наследия для современного использования.

Разработать программу научно-исследовательских работ, план мероприятий, обеспечивающих проведение комплексных научных исследований объекта культурного наследия.

Представить акт определения влияния видов работ на конструктивные и другие характеристики надежности и безопасности объектов культурного наследия (по форме – приложение к информационному письму Министерства культуры от 24.03.2015 №90-01-39-ГП.)

Раздел 2. Комплексные научные исследования:

Выполнить в необходимом объеме для проведения работ по приспособлению объекта культурного наследия для современного использования в соответствии с ГОСТ Р 55528-2013.

Получить в Государственной инспекции разрешение на проведение научно-исследовательских и научно-изыскательских работ.

Выполнить историко-архивные и библиографические исследования, натурное изучение объекта культурного наследия.

Провести инженерное обследование.

Представить отчет по комплексным научным исследованиям.

Фотофиксацию выполнить: в процессе исследований, в процессе производства и по окончании работ.

1. Этап до начала производства работ

2. Этап в процессе производства работ

Требуется.

Требуется

Раздел 3. Проект реставрации и приспособления (с указанием о необходимости разработки вариантов, в том числе на конкурсной основе).

1. Эскизный проект (архитектурные и конструктивные решения проекта)

2. Проект

не требуется.

Разработку проекта приспособления вести в соответствии с ГОСТ Р 55528-2013, ГОСТ Р 55567-2013, ГОСТ Р 55627-2013.

Раздел 4. Рабочая научно-проектная документация:

1. Этап до начала производства работ

2. Этап в процессе производства работ

Разработать рабочую документацию в необходимом объеме для проведения работ по приспособлению объекта культурного наследия для современного использования.

Разработать инженерно-

Разработать инженерно-конструкторские рабочие чертежи в необходимом объеме

конструкторские рабочие чертежи в необходимом объеме.
Разработку вести в соответствии с ГОСТ Р 55528-2013.

Раздел 5. Научно-реставрационный отчет:

Предоставить в течение девяноста рабочих дней со дня выполнения указанных работ.
Порядок предоставления отчетной документации установлен приказом Министерства культуры Российской Федерации от 25.06.2015 № 1840.

16. Вид и состав демонстрационных материалов:

Не требуется.

17. Порядок и условия согласования научно-проектной документации с указанием инстанций и организаций:

Предоставить заключение государственной историко-культурной экспертизы.

Предоставить заключение государственной экспертизы проектной документации (в случае, если при проведении работ по сохранению объекта культурного наследия затрагиваются конструктивные и другие характеристики надежности и безопасности данного объекта культурного наследия).

Научно-проектную документацию согласовать с Государственной инспекцией по охране объектов культурного наследия администрации Владимирской области.

18. Требования по научному руководству, авторскому и техническому надзору, с указанием продолжительности. Необходимость привлечения для консультаций высококвалифицированных специалистов и ученых:

Научно-методическое руководство, авторский, технический надзор осуществлять в процессе производства всего комплекса работ до их приемки в соответствии с ГОСТ Р 56200-2014; с ГОСТ Р 56254-2014.

19. Необходимость проведения экспериментальных работ по технологии и методам производства работ с указанием видов работ:

Выполнение при необходимости.

20. Исходная и разрешительная документация, представляемая Заказчиком:

- задание на проведение работ по сохранению объекта культурного наследия;
- копию правоустанавливающих документов, удостоверяющих право заказчика или пользователя на объект культурного наследия и земельный участок в границах территории объекта;
- копию паспорта объекта культурного наследия или его учетной карточки;
- предмет охраны объекта культурного наследия, утвержденный в установленном законодательством порядке (предмет охраны может быть уточнен на основании комплексных научных исследований в процессе подготовки научно-проектной документации);
- копию охранных документов с необходимыми приложениями;
- материалы или сведения о ранее выполненной научно-проектной документации с указанием возможности (полностью, частично) ее использования;
- письменное разрешение на проведение работ по сохранению объекта культурного наследия;
- имеющиеся в наличии графические и иные материалы, в том числе поэтажный план здания и сооружений; ситуационный план с указанием местоположения и охранной зоны объекта культурного наследия, зоны регулирования застройки; обмерные чертежи, графические зарисовки; фотодокументы;
- документы об использовании земельных участков, на которые не распространяется действие градостроительных регламентов или для которых не устанавливаются градостроительные регламенты, выданные в соответствии с действующим законодательством уполномоченными федеральными органами исполнительной власти,

или уполномоченными органами исполнительной власти субъектов РФ, или уполномоченными органами местного самоуправления по установленной форме;

- результаты инженерных изысканий (если они отсутствуют договором должно быть предусмотрено задание на выполнение инженерных изысканий);
- технические условия (если функционирование объекта культурного наследия невозможно обеспечить без его подключения к сетям инженерно-технического обеспечения);
- иные данные, материалы и документы (в том числе при необходимости историко-культурный опорный план, проект зоны охраны).

21. Необходимость сбора и подготовки исходной и разрешительной документации в порядке оказания технической помощи Заказчику с указанием перечня документов: не требуется.

22. Дополнительные требования и условия:

Работы проводить на основании разрешения, выданного Государственной инспекцией по охране объектов культурного наследия администрации Владимирской области. Отчеты о выполненных работах по выданному разрешению предоставляются в Государственную инспекцию за подписями уполномоченных представителей заказчика, исполнителя работ и ответственного за научно-методическое руководство в течение девяносто рабочих дней после истечения срока действия разрешения. Приемка работ по сохранению объекта культурного наследия осуществляется Государственной инспекцией одновременно со сдачей руководителем работ отчетной документации. В случае, если при проведении работ по сохранению объекта культурного наследия затрагиваются конструктивные и другие характеристики надежности и безопасности такого объекта, необходимо получить разрешение на строительство (реконструкцию) в порядке предусмотренным Градостроительным кодексом.

Задание подготовлено:

Ведущий специалист-эксперт отдела
архитектурно-инженерного обеспечения
Государственной инспекции

(должность, наименование организации)



Коноплева Людмила Юрьевна

(Ф.И.О. полностью)

с привлечением организаций и специалистов по видам научно-проектных работ:

(должность, наименование организации)

(Подпись)

(Ф.И.О. полностью)

(должность, наименование организации)

(Подпись)

(Ф.И.О. полностью)

ПАМЯТНИКИ ИСТОРИИ И КУЛЬТУРЫ СССР (недвижимые)

СОЮЗНАЯ РЕСПУБЛИКА РСФСР

Министерство Культуры Государственная инспекция по охране памятников
(наименование республиканского органа охраны памятников)

ИСТОРИИ И КУЛЬТУРЫ.

П А С П О Р Т

I. НАИМЕНОВАНИЕ ПАМЯТНИКА Монастырь Успенский Княгинин. Школа церковно-приходская.

II. ТИПОЛОГИЧЕСКАЯ
ПРИНАДЛЕЖНОСТЬ

памятник археологии	памятник истории	памятник архитектуры	памятник монумент иск-ва
		3	1

III. ДАТИРОВКА ПАМЯТНИКА или дата исторического события, с которым связано возникновение памятника—для памятников истории)

1897г.

IV. АДРЕС (местонахождение) ПАМЯТНИКА г. Владимир пос. Воровского, д.20

(СССР, край, область, район, автономная обл.)

Успенский Княгинин монастырь.

(наименование города, населенный пункт, путь, вод. объект)

V. ХАРАКТЕР
СОВРЕМЕННОГО
ИСПОЛЬЗОВАНИЯ

на переоб- раб. назна- чение	культурно- просветит.	туристско- экскурсион.	зрелищно- оздоровит.- телеф.	жилищно- помещенн.	хозяйст- венное	не исп-зуются
+	музей заповедн.		бальн. санит. зона		учреждение торгов. промышл. склад	

ПРЕДЛОЖЕНИЯ

Фото общего вида - 3
Фото фрагментов -
Генплан -
Обмеры, план - 2
фасад -
разрез -
Схематический план
охранной зоны -

3

2

АРХИВ
Государственный центр
по учету, использованию и
реставрации памятников
истории и культуры
Инд. № Вл-26-139

а)	для памятников археологии:	— история возникновения, кем и когда производились разведки и раскопки, место хранения коллекций.
	для памятников истории:	— история возникновения: краткая характеристика событий и лиц, в связи с которыми объект приобрел значение памятника.
	для памятников архитектуры и монументального искусства:	— автор, строитель, заказчик, история создания.

На территории бывшего Княгинина Успенского женского монастыря в XIX в. была расположена одна из первых церковно-приходских школ для девочек из бедного сословия. Она была открыта 7 января 1889 г. по инициативе настоятельницы монастыря игуменнии Маргариты и первоначально располагалась "в общественно-монастырском трапезном доме" и была рассчитана на 12 учениц.

К 1891 г. в связи с увеличением числа учащихся, школа уже располагалась в особой училищной пристройке/к трапезной/

В 1897 г. для школы было построено "..... особое двухэтажное здание на средства благотворителей.

"Означенная женская рукодельная школа" носила название одно-классной церковно-приходской школы, но обучение девочек продолжалось 6 лет. Три года девочки обучались грамоте, а "затем, по окончании курса, специально обучались рукоделью".

Здание сохранилось до настоящего времени, в нем расположена школа.

б) перестройки и утраты, изменившие первоначальное обличье памятника.

Частично изменена внутренняя планировка. Сделана пристройка с юга/ дата не установлена/.

в) реставрационные работы (общая характеристика, время, автор, место хранения документации).

Реставрационных работ не проводилось.

VII. ОПИСАНИЕ ПАМЯТНИКА

а)	для памятников археологии	— характер культурного слоя, важнейшие находки.
	для памятников истории	— характеристика памятника, наличие, текст и время установления мемориальной доски.
	для памятников архитектуры	— основные особенности планировочной композиционно-пространственной структуры и конструкций; характер декора фасадов и интерьеров; наличие живописи, скульптуры, прикладного искусства; строительный материал, основные габариты.
	для памятников монумент. иск-ва	— основные особенности композиционного и колористического решения; текст, материал, техника, размер.

Квадратное в плане двухэтажное здание церковно-приходской школы расположено в северо-восточной части монастыря.

Здание относится к числу поздних построек и композиционно закрепляет северо-восточный угол монастырской территории.

Протяженность фасадов по отношению к высоте, уравнивает это крупное, рядом с окружающими "кельями", здание в окружающей застройке.

Нижний, выполняющий роль цоколя, этаж сложен из кирпича / 240-245х115-120х60-65мм/.

Верхний, более высокий, — деревянный, обшитый тесом. Венцы сруба оформлены под пилястры.

Этажи разделены профилированной/полочка, полулук, полочка/ горизонтальной тягой, выполненной как карниз над несколько выступающей каменной частью здания.

Фасады прорезаны оконными проемами: в I-м этаже квадратной формы, низко расположенными, оформленными только кирпичной кладкой, имитирующей форму наличника, но не выступающей за линию стены; во 2-м этаже крупными, прямоугольной формы. Окна на южном фасаде заложены полностью, а на северном оставлены только те, что выходят в коридор I и 2 этажей. Окно 2 этажа значительно расширено.

Симметрично ему в пристройке с юга устроено такое же окно, освещающее лестничную площадку. Более разработаны наличники главного фасада: прямоугольные — по форме окна — они имеют сверху пологое фронтообразное завершение, оформленное небольшим карнизиком с зубчиками, а внизу — мягкой лукообразной линией обреза. Верхняя часть наличника обработана плоскими филёнками. На всех остальных фасадах окна 2 этажа оформлены простыми прямоугольными наличниками, имеющими неглубокую профилировку.

Первый этаж побелен по кирпичу, второй — окрашен масляной краской. Кровля металлическая, четырехскатная, окрашена масляной краской. Чердак освещается полуциркулярной формы слуховым окном, выходящим на восточный фасад.

Вход в здание устроен из деревянной пристройки, примыкающей к южному фасаду и перекрытой односкатной кровлей. (см. продолжение)

б) общая оценка общественной, научно-исторической и художественной значимости памятника

Образец поздней монастырской постройки, несущей на себе следы влияния гражданского жилого зодчества кон. XIX в., типичного для города Владимира.

VIII. ОСНОВНАЯ БИБЛИОГРАФИЯ, АРХИВНЫЕ ИСТОЧНИКИ, ИКОНОГРАФИЧЕСКИЙ МАТЕРИАЛ.

1/ Историческое описание первоклассного Княгинина Успенского женского монастыря

в губ. г. Владимире. М., 1900, стр. 99-104.

2/ Дудорова Л.В. К истории гражданских построек и ограды Успенского Княгинина монастыря в г. Владимире 1973 г. /Рукопись, Архив ВСЭНРПМ/л. 188

3. Данилова И.А. Княгинин монастырь проект реконструкции и благоустройство охранной зоны. 1973 г. /Рукопись, Архив ВСЭНРПМ/л. 16

4. Фотографии ВСЭНРПМ.

IX. ТЕХНИЧЕСКОЕ СОСТОЯНИЕ

характеристика общего состояния:
для памятников археологии

культурного слоя
важнейших находок

для памятников архитектуры и истории

конструкций
стен
покрытий
источков
пола
декора фасадов
интерьеров

в интерьере:

живописи
скульптуры
примкл. иск-ва

для памятников монументального искусства

моколя
ростаента
скульптуры
грунта
красочного слоя

хорошее	среднее	плохое	аварийное
	+		
	+		
	+		
	+		
	+		
	+		

X. СИСТЕМА ОХРАНЫ

а) категория охраны

федеральная	республ.	местная	не состоит
			+

б) дата и № документа о принятии под охрану

в) границы охранной зоны и зоны регулирования застройки (краткое описание со ссылкой на утверждающие документы)

Госцентр
Гражданские постройки монастыря в границы разработанной для культовых построек охранной зоны и зоны регулирования застройки.
/См. паспорт "Успенский собор Княгинина монастыря"/.

Госцентр
Областная вечерняя средняя общеобразовательная школа для глухих и слабослышащих. № 7
реставрационные мастерские ГП "Владспецреставрация"

Дата составления паспорта
январь 1977

Составитель Смирнова А.П. - н/сотруд.
Пахомкина О.В. (подпись)

Инспектор по охране памятников Смирнова Г.Н.

Входная дверь деревянная, фанерчатая зашита паркетом.
На 2-ом этаже ведет паркетная деревянная лестница.

Система расположения комнат в обоих этажах - коридорная.
В коридорах паркет.

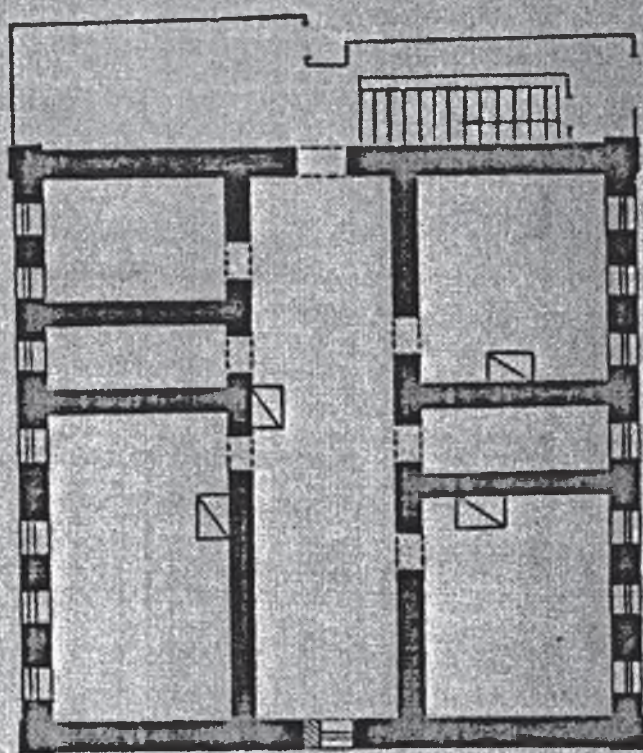
Полы в коридорах покрыты линолеумом, в комнатах паркет,
окрашенный. Стены и потолки оштукатурены, первые окрашены
на масляной красной, вторые побелены.

Двери: во 2-ом этаже деревянные, фанерчатые с остеклением
французского, в I-м этаже - одностворчатые деревянные. Проступи
лестниц сохраняются в комнатах I этажа и в одной из комнат
2 этажа.

г. Владимир
Владимирская область
/ пос. Воровского д. 20 /
Монастырь Успенский Кириллин.
Школа церковно-приходская
1897 г.

план 1 этажа.

С

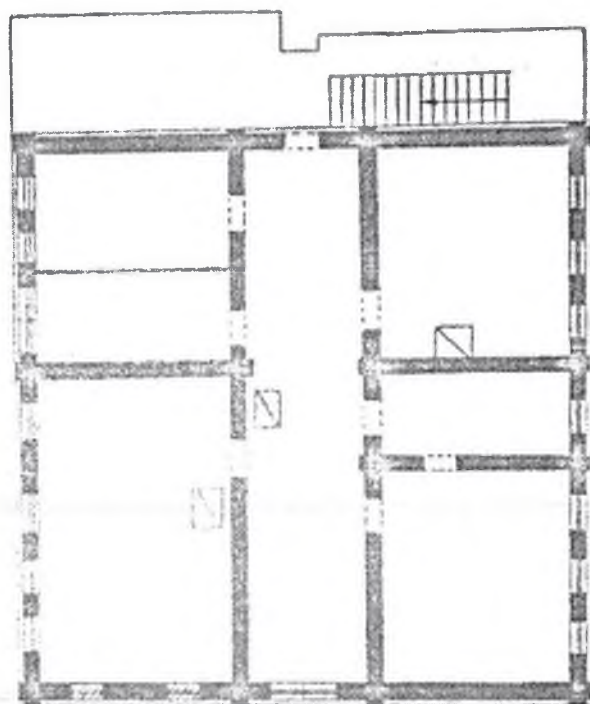


0 10 м

АРХИВ
Государственный арх.
по учету, исслед. и описанию
реставрации р. — эк. в
истории архитектуры
Инв. № 26-26-410

с. Владимир,
Владимирская область
/ пос. Воровского ДЗО /
Монастырь Успенский Княгинин
Школа церковно-приходская
1897 г.

План 3 этажа



0 10м

АРХИВ
Государственный центр
по учету, использованию и
распространению документов
истории культуры
Инд. № 04-00009

Обмер
Чертил

Удлинена
Удлинена
1877

2

9.3. - 1.12.1

МИНИСТЕРСТВО КУЛЬТУРЫ СССР • ПАМЯТНИКИ ИСТОРИИ И КУЛЬТУРЫ СССР (исполнитель)

СОЮЗНАЯ РЕСПУБЛИКА РСФСР ИЛИ РЕСПУБЛИКА АЗЕРБАЙДЖАН (исполнитель)

Имя: Г. ВЛАДИМИР (исполнитель)

(АССР, край, область, район, автономная обл., национальный округ, населенный пункт)

УЧЕТНАЯ КАРТОЧКА

С НАИМЕНОВАНИЕМ ПАМЯТНИКА: Монастырь Успенских Братиния. Школа церковно-приходская.

II. ТИПОЛОГИЧЕСКАЯ ПРИНАДЛЕЖНОСТЬ

археологический памятник

археология

история

архитектура

памятник монумент. ис-ис

3

III. ДАТИРОВКА ПАМЯТНИКА

IV. ХАРАКТЕР СОВРЕМЕННОГО ИСПОЛЬЗОВАНИЯ

предлож. по использованию

V. ХАРАКТЕРИСТИКА ТЕХНИЧЕСКОГО СОСТОЯНИЯ

VI. КАТЕГОРИЯ ОХРАНЫ

наличие утвержденной охранной зоны

VII. НАЛИЧИЕ ДОКУМЕНТАЦИИ

место хранения документов

Дата государственного учета: 1971 г.

М. П.

Сотрудник: Д. А. КОЗЛОВ

(ф. и. о. должности или профессии, подпись)

по перем. названию на памятник	картосъем. трассиров. по	аэрофот. разведоч. съем.	земле. съемка	топогр. съемка	не использов.
+					

хорошее	среднее	плохое	аварийное
	+		

сохранил	реконструкция	местная	не сохранил

паспорт	фотографии	обмеры	реставрационные материалы
+	+	+	

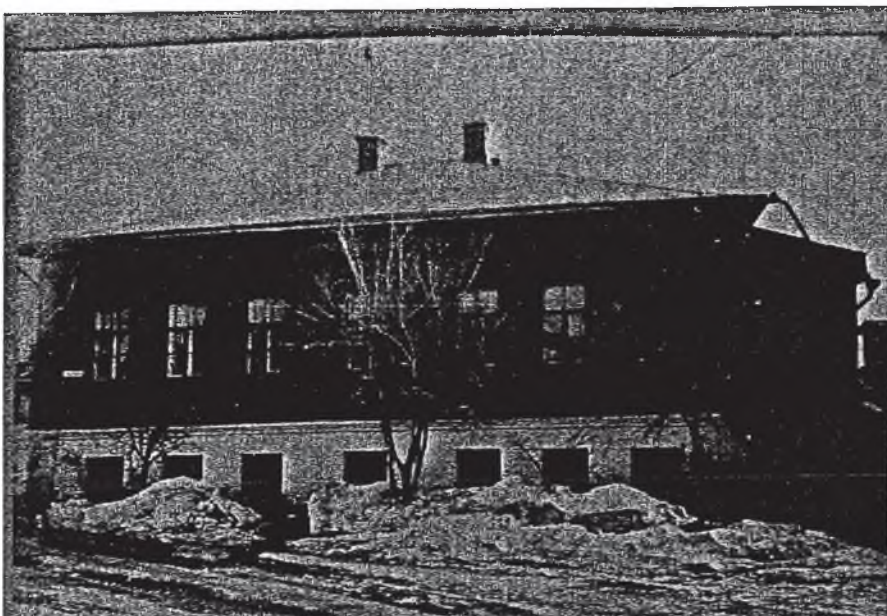
органы охраны	республиканские	местные	музей, архив, НИИ
+	+	+	+

М. П.

Сотрудник: Смирнова Г. Н.

(ф. и. о. должности или профессии, подпись)

Фото или схематический план



План КАРТОЧКА (оборота) с торца

Краткое описание

Квадратное в плане 2-х этажное здание церковно-приходской школы расположено в северо-восточной части монастыря. Нижний, полностью рухнувший, этаж сложен из кирпича. Верхний, более выдвинутый, сложен из дерева. Вены сруба сохранились под штукатуркой.

Этаж разделен профилированной горизонтальной линией.

Фасады прорезаны оконными проемами: в 1-м этаже квадратной формы, низко расположенными, оформленными только кирпичной кладкой или штукатуркой (орнаментика), но не выступавшей за линию стены; во 2-м этаже-крупными, прямоугольной формы, обрамленными наличниками с фронтоном, оформленным завершением.

Крыша металлическая, четырехскатная. Система расположения комнат-коридорная.

Перекрытие плоские. Интерьеры простые. Композиционное здание закреплено сев.-вост. угол монастырской территории.

Судя по характеру планировки и декора соотносится с окружавшими зданиями.

Постройка монастыря. Образец поздней монастырской постройки, несущей на себе следы ликвидации старинного здания.

Прошито, пронумеровано
47 (Сорок семь) листов

Ответственный секретарь
экспертной комиссии

А.Н. Трофимов 05.05.2016г.