

А К Т

**государственной историко-культурной экспертизы
по вопросу включения выявленного объекта культурного наследия
«Монастырская гостиница, 1888 г.»
(Владимирская обл., Суздальский р-он, поселок Боголюбово, ул. Ленина, 47)
в Единый государственный реестр объектов культурного наследия
(памятников истории и культуры) народов РФ
и определения категории его историко-культурного значения**

Обоснование для проведения государственной историко-культурной экспертизы: Настоящий акт составлен в соответствии с требованиями Федерального закона № 73 – ФЗ « Об объектах культурного наследия (памятниках истории и культуры) народов РФ» от 25.06.2002 г.; «Положения о государственной историко-культурной экспертизе» № 569, утвержденным постановлением Правительства Российской Федерации от 15.07.2009 г.; Закона Владимирской области № 21 – ОЗ «Об объектах культурного наследия (памятниках истории и культуры) Владимирской области» от 06.04.2004 г. и Приказа Государственной инспекции по охране объектов культурного наследия Администрации Владимирской области № 38 – 01 – 05 «Об утверждении Положения о порядке проведения государственной историко-культурной экспертизы, необходимой для обоснования принятия решений органами государственной власти Владимирской области» от 09.03.2011 г.

Дата начала и дата окончания экспертизы: 23 марта – 23 апреля 2016 г.

Место проведения экспертизы: Владимирская обл., Суздальский р-он, пос. Боголюбово.

Заказчик экспертизы: Государственная инспекция по охране объектов культурного наследия Администрации Владимирской области.

Сведения об эксперте:

Барашев Михаил Анатольевич:

- образование: высшее;
- специальность: история, искусствоведение;
- ученая степень: кандидат искусствоведения;
- стаж работы: 17 лет;
- место работы и должность: доцент кафедры музеологии и истории культуры Владимирского государственного университета;
- реквизиты аттестации эксперта: Приказ Министерства культуры РФ № 899 от 27 мая 2014 г. по профилю экспертной деятельности:
- объекты, обладающие признаками объекта культурного наследия;
- документы, обосновывающие включение объектов культурного наследия в Единый государственный реестр объектов культурного наследия (памятников истории и культуры) народов РФ;
- документы, обосновывающие исключение объектов культурного наследия из реестра;
- документы, обосновывающие изменение категории историко-культурного значения объектов культурного наследия.

Эксперт, проводящий государственную историко-культурную экспертизу по выявленному объекту культурного наследия «Монастырская гостиница, 1888 г.» (Владимирская обл., Суздальский р-он, поселок Боголюбово, ул. Ленина, 47) в соответствии со статьей 29 Федерального закона № 73 – ФЗ «Об объектах культурного наследия (памятниках истории и культуры) народов РФ» от 25.06.2002 г. и пунктами 17 и 19 «Положения о государственной историко-культурной экспертизе» № 569, утвержденным постановлением Правительства Российской Федерации от 15.07.2009 г. несет ответственность за достоверность сведений, изложенных в акте государственной историко-культурной экспертизы.

Объект экспертизы: выявленный объект культурного наследия «Монастырская гостиница, 1888 г.», расположенный по адресу: Владимирская обл., Суздальский р-он, поселок Боголюбово, ул. Ленина, 47.

Цель экспертизы: обоснование решения о целесообразности включения выявленного объекта культурного наследия «Монастырская гостиница, 1888 г.» (Владимирская обл., Суздальский р-он, поселок Боголюбово, ул. Ленина, 47) в Единый государственный реестр объектов культурного наследия (памятников истории и культуры) народов РФ и определения категории его историко-культурного значения.

Сведения о проведенных исследованиях, методология, объем и характер выполненных работ: проведены изучение библиографических источников о выявленном объекте культурного наследия «Монастырская гостиница, 1888 г.» (Владимирская обл., Суздальский р-он, поселок Боголюбово, ул. Ленина, 47) и комплексный анализ документов, предоставленных заказчиком, с целью проверки достоверности и полноты содержащейся в них информации, необходимой для подготовки настоящего акта государственной историко-культурной экспертизы.

Перечень документов, предоставленных заявителем:

1. Выписка из Единого государственного реестра прав на недвижимое имущество и сделок с ним. № 33/000/006/2016-4064 от 26.01.2016 г. // Федеральная служба государственной регистрации, кадастра и картографии; Филиал федерального государственного бюджетного учреждения «Федеральная кадастровая палата» по Владимирской области.
2. Уведомление об отсутствии в Едином государственном реестре прав на недвижимое имущество и сделок с ним. № 33/000/006/2016-4058 от 26.01.2016 г. // Федеральная служба государственной регистрации, кадастра и картографии; Филиал федерального государственного бюджетного учреждения «Федеральная кадастровая палата» по Владимирской области.
3. Кадастровый паспорт здания № 33/202/15-360633 от 27.10.2015 г. // Федеральная служба государственной регистрации, кадастра и картографии; Филиал федерального государственного бюджетного учреждения «Федеральная кадастровая палата» по Владимирской области.
4. Учетная карточка на объект культурного наследия (памятник истории и культуры) РФ «Монастырская гостиница, 1888 г.» (Владимирская обл., Суздальский р-он, поселок Боголюбово, ул. Ленина, 47). 1994 г.
5. Охранное обязательство собственника объекта культурного наследия «Монастырская гостиница, 1888 г.» (Владимирская обл., Суздальский р-он, поселок Боголюбово, ул. Ленина, 47). № 136-В от 30.05.2013 г.
7. Акт технического состояния памятника истории и культуры и определения плана работ по памятнику и благоустройству его территории «Монастырская гостиница, 1888 г.» (Владимирская обл., Суздальский р-он, поселок Боголюбово, ул. Ленина, 47). № 732 от

05.08.2008 г. // Государственная инспекция по охране объектов культурного наследия Администрации Владимирской области.

8. Акт технического состояния памятника истории и культуры и определения плана работ по памятнику и благоустройству его территории «Монастырская гостиница, 1888 г.» (Владимирская обл., Суздальский р-он, поселок Боголюбово, ул. Ленина, 47). № 955 от 05.09.2008 г. // Государственная инспекция по охране объектов культурного наследия Администрации Владимирской области.

9. Технический план здания. Схема расположения здания на земельном участке.

10. Технический план здания. Чертеж контура здания.

11. Пять фотографий выявленного объекта культурного наследия «Монастырская гостиница, 1888 г.» (Владимирская обл., Суздальский р-он, поселок Боголюбово, ул. Ленина, 47) (Рис. 1 - 5).

Дополнительные материалы, собранные при проведении экспертизы:

1. Поселок. Боголюбово Суздальского р-она. Схематический план. Фрагмент.

2. Поселок. Боголюбово Суздальского р-она. Свято-Боголюбовский женский монастырь. Схематический план.

3. Одна фотография выявленного объекта культурного наследия «Монастырская гостиница, 1888 г.» (Владимирская обл., Суздальский р-он, поселок Боголюбово, ул. Ленина, 47) (Рис. 1).

Перечень материалов и документов, представленных в качестве обоснований выводов экспертизы:

1. Выписка из Единого государственного реестра прав на недвижимое имущество и сделок с ним. № 33/000/006/2016-4064 от 26.01.2016 г. // Федеральная служба государственной регистрации, кадастра и картографии; Филиал федерального государственного бюджетного учреждения «Федеральная кадастровая палата» по Владимирской области.

2. Уведомление об отсутствии в Едином государственном реестре прав на недвижимое имущество и сделок с ним. № 33/000/006/2016-4058 от 26.01.2016 г. // Федеральная служба государственной регистрации, кадастра и картографии; Филиал федерального государственного бюджетного учреждения «Федеральная кадастровая палата» по Владимирской области.

3. Кадастровый паспорт здания № 33/202/15-360633 от 27.10.2015 г. // Федеральная служба государственной регистрации, кадастра и картографии; Филиал федерального государственного бюджетного учреждения «Федеральная кадастровая палата» по Владимирской области.

4. Учетная карточка на объект культурного наследия (памятник истории и культуры) РФ «Монастырская гостиница, 1888 г.» (Владимирская обл., Суздальский р-он, поселок Боголюбово, ул. Ленина, 47). 1994 г.

5. Охранное обязательство собственника объекта культурного наследия «Монастырская гостиница, 1888 г.» (Владимирская обл., Суздальский р-он, поселок Боголюбово, ул. Ленина, 47). № 136-В от 30.05.2013 г.

6. Акт технического состояния памятника истории и культуры и определения плана работ по памятнику и благоустройству его территории «Монастырская гостиница, 1888 г.» (Владимирская обл., Суздальский р-он, поселок Боголюбово, ул. Ленина, 47). № 732 от 05.08.2008 г. // Государственная инспекция по охране объектов культурного наследия Администрации Владимирской области.

7. Акт технического состояния памятника истории и культуры и определения плана работ по памятнику и благоустройству его территории «Монастырская гостиница, 1888 г.» (Владимирская обл., Суздальский р-он, поселок Боголюбово, ул. Ленина, 47). № 955 от

05.09.2008 г. // Государственная инспекция по охране объектов культурного наследия Администрации Владимирской области.

8. Поселок. Боголюбово Суздальского р-она. Схематический план. Фрагмент.

9. Поселок. Боголюбово Суздальского р-она. Свято-Боголюбовский женский монастырь. Схематический план.

10. Технический план здания. Схема расположения здания на земельном участке.

11. Технический план здания. Чертеж контура здания.

12. Шесть фотографий выявленного объекта культурного наследия «Монастырская гостиница, 1888 г.» (Владимирская обл., Суздальский р-он, поселок Боголюбово, ул. Ленина, 47) (Рис. 1 - 6).

Перечень материалов, документов и библиографических источников, использованных при проведении экспертизы:

1. Выписка из Единого государственного реестра прав на недвижимое имущество и сделок с ним. № 33/000/006/2016-4064 от 26.01.2016 г. // Федеральная служба государственной регистрации, кадастра и картографии; Филиал федерального государственного бюджетного учреждения «Федеральная кадастровая палата» по Владимирской области.

2. Уведомление об отсутствии в Едином государственном реестре прав на недвижимое имущество и сделок с ним. № 33/000/006/2016-4058 от 26.01.2016 г. // Федеральная служба государственной регистрации, кадастра и картографии; Филиал федерального государственного бюджетного учреждения «Федеральная кадастровая палата» по Владимирской области.

3. Кадастровый паспорт здания № 33/202/15-360633 от 27.10.2015 г. // Федеральная служба государственной регистрации, кадастра и картографии; Филиал федерального государственного бюджетного учреждения «Федеральная кадастровая палата» по Владимирской области.

4. Учетная карточка на объект культурного наследия (памятник истории и культуры) РФ «Монастырская гостиница, 1888 г.» (Владимирская обл., Суздальский р-он, поселок Боголюбово, ул. Ленина, 47). 1994 г.

5. Охранное обязательство собственника объекта культурного наследия «Монастырская гостиница, 1888 г.» (Владимирская обл., Суздальский р-он, поселок Боголюбово, ул. Ленина, 47). № 136-В от 30.05.2013 г.

6. Акт технического состояния памятника истории и культуры и определения плана работ по памятнику и благоустройству его территории «Монастырская гостиница, 1888 г.» (Владимирская обл., Суздальский р-он, поселок Боголюбово, ул. Ленина, 47). № 732 от 05.08.2008 г. // Государственная инспекция по охране объектов культурного наследия Администрации Владимирской области.

7. Акт технического состояния памятника истории и культуры и определения плана работ по памятнику и благоустройству его территории «Монастырская гостиница, 1888 г.» (Владимирская обл., Суздальский р-он, поселок Боголюбово, ул. Ленина, 47). № 955 от 05.09.2008 г. // Государственная инспекция по охране объектов культурного наследия Администрации Владимирской области.

8. Поселок. Боголюбово Суздальского р-она. Схематический план. Фрагмент.

9. Поселок. Боголюбово Суздальского р-она. Свято-Боголюбовский женский монастырь. Схематический план.

10. Технический план здания. Схема расположения здания на земельном участке.

11. Технический план здания. Чертеж контура здания.

12. Шесть фотографий выявленного объекта культурного наследия «Монастырская гостиница, 1888 г.» (Владимирская обл., Суздальский р-он, поселок Боголюбово, ул. Ленина, 47) (Рис. 1 - 6).

13. Суздальский район. Поселок Боголюбково. Материалы по истории застройки. Рукопись. 1984 г. // Архив Государственная инспекция по охране объектов культурного наследия Администрации Владимирской области.
14. Поселок Боголюбково. Боголюбровский монастырь. Бывшая монастырская гостиница. XIX в. Рукопись. 1989 г. // Архив Государственная инспекция по охране объектов культурного наследия Администрации Владимирской области.
15. ГАВО. Ф. 24. Оп. 1. Д. 587. Л. 136; Д. 743. Л. 353.
16. ГАВО. Ф. 243. Оп. 2. Д. 22. Л. 118, 135.
17. ГАВО. Ф. 243. Оп. 3. Д. 11. Л. 1 - 9; Д. 80. Л. 12 - 13, 106 - 107.
18. ГАВО. Ф. 245. Оп. 3. Д. 150. Л. 7 - 20, 183 - 184.
19. ГАВО. Ф. 308. Оп. 1. Д. 6. Л. 14, 15, 17, 300; Д. 118. Л. 190 - 191.
20. ГАВО. Ф. 556. Оп. 1. Д. 622. Л. 25; Д. 1624. Л. 7, Д. 3561. Л. 7.
21. ГАВО. Ф. 556. Оп. 106. Д. 69. Л. 290 об
22. ГАВО. Ф. 567. Оп. 2. Д. 3. Л. 50 - 51; Д. 7. Л. 320.
23. ГАВО. Ф. 1826. Оп. 1. Д. 119. Л. 42; Д. 196. Л. 20.
24. ПСРЛ. Т. 2. СПб., 1843. С. 111 - 112.
25. ПСРЛ. Т. 7. СПб., 1856. С. 90, 369.
26. Чтения в Императорском обществе истории и древностей Российских. М., 1878. Кн. 1. С. 2, 21.
27. Свод памятников архитектуры и монументального искусства России: Владимирская область. Ч. 1. М., 2004. С. 9 - 147.
28. Памятники истории и культуры Владимирской области: Каталог. Владимир, 1996. С. 426 - 430, 469 - 471.
29. Список памятников истории и культуры Владимирской области, находящихся на государственной охране. Владимир, 1986. С. 170 - 171.
30. Березин В.М., Добронравов В.Г. Историко-статистическое описание церквей и приходов Владимирской епархии. Владимир, 1898. Вып. 3. С. 227 - 231.
31. Косаткин В.В. Монастыри, соборы и приходские церкви Владимирской епархии, построенные до начала XIX столетия. Ч.1. Монастыри. Владимир, 1906. С. 21 - 32.
32. Воронин Н.Н. Владимир. Боголюбково. Суздаль. Юрьев-Польской. М., 1974. С. 103 - 135.
33. Столетов А.В. Памятники архитектуры Владимирской области. Владимир, 1958. С. 77 - 90.
19. «Днесь светло красуется»: Владимир в старой открытке / Сост. В.П. Машковцев. Владимир, 1993. С. 174 - 187.
31. Горская Н.С., Шлионский Г.Б. Владимир и его окрестности. Владимир, 1959. С. 118 - 124.
32. Памяти Андрея Боголюбского. Сборник статей. Москва - Владимир, 2009. С. 131 - 167.
33. Свято-Боголюбровский монастырь. Владимир, 2009. С. 1 - 88.
34. По земле Владимирской. Путеводитель. Ярославль, 1967. С. 93 - 102.
35. Земля Владимирская: Географический словарь. Владимир, 1991. С. 64 - 65, 190.

Факты и сведения, выявленные и установленные в результате проведенных исследований: В ходе изучения библиографических источников и технической документации по выявленному объекту культурного наследия «Монастырская гостиница, 1888 г.» (Владимирская обл., Суздальский р-он, поселок Боголюбково, ул. Ленина, 47) установлено:

Старинный поселок Боголюбково находится примерно в 2 километрах от города Владимира и вытянут с запада на восток по обеим сторонам автодороги Москва - Нижний Новгород.

Боголюбово было основано в 1158 году владимирским князем (1157 – 1174) Андреем Юрьевичем Боголюбским (ум. 1174). В устье реки Нерли, при ее впадении в реку Клязьму, князь «<...> созда же собе город камен именем Боголюбый, толь далече, яко же Вышгород от Киева тако же и Боголюбый от Володимира <...>». По преданию, когда Андрей Боголюбский возвращался из Киева в Северо-Восточную Русь, захватив с собой в Ростов «чудотворную икону Богородицы», кони, везшие святыню, встали на месте будущего поселения, и их не могли заставить снова тронуться в путь. Ночью, когда князь спал в походном шатре, к нему явилась сама Пресвятая Богородица, которая молилась за него Спасителю и повелела основать здесь княжеский град. Новый город получил название Боголюбово, что означало «место богом любимое». В Новгородской летописи сказано: «<...> В лето 6663. Приеде из Киева смиренный и христолюбивый князь великий Андрей Юрьевич безъ отча повеления, его же лестию подъяша Кучковичи, и поставиша град Боголюбовный, а обещался святей Богородици животворной <...> и постави ей храм на рече Клязме, 2 церкви камены во имя святыя Богородица, и сътвори град и нарече ему имя: се есть место Боголюбимое <...>». В 1158 – 1165 годах в городе Боголюбове была выстроена княжеская резиденция, где «ворота камены, и палаты». Андрей Боголюбский перебрался сюда на местожительство из Владимира и сделал город – политическим центром Северо-Восточной Руси. Рядом с градом постепенно вырос торгово-ремесленный посад. После убийства князя в 1174 году «<...> горожане же Боголюбские и дворяне разграбиша дом княж и делатели, иже бяху пришли к делу, злато и серебро и порты и поволоки, и именье, ему же не без числа; и много зла створися в волости его, посадник его и тиунов дома пограбиша, а самих избиша <...>». В 1176 году Боголюбово разграбил рязанский князь Глеб Ростиславович (ум. 1177), а в 1238 году город разрушили войска хана Батые (ок. 1209 – 1255/56) во время татаро-монгольского нашествия. В начале XIII столетия на месте княжеской резиденции был основан Свято-Боголюбовский монастырь.

Первое письменное упоминание о селе Боголюбово встречается в грамоте 1496 года. В это время Боголюбово, видимо, уже было монастырским селом. Смутное время – это период тяжелых испытаний для Свято-Боголюбовского монастыря и его монастырского села. Они были разорены во время разбойных набегов польско-литовских отрядов, а численность сельских жителей резко сократилась. В 1622 году по жалованной грамоте царя (с 1613) Михаила Федоровича и патриарха Московского и всея Руси (с 1619) Филарета (ок. 1554 – 1633) оно было записано за Свято-Боголюбовским монастырем. В переписных книгах 1645 - 1646 и 1647 годов отмечено, что в селе «<...> крестьян с их детьми и родственниками 75 человек, да бобылей 26 человек. Пашни паханные добрые земли 192 четверти да перелогом 8 четвертей да лесом поросло 51 четверть с осьминою в поле, а вдву потому же, лесу рощи сосновой круглец две десятины да к селу же Боголюбову сенных покосов 600 копен <...>». По указу царя (с 1645) Алексея Михайловича (1629 – 1676) в 1674 году боголюбовским крестьянам «с тяглых своих двенадцати вытей» велено «<...> на монастырь пашни пахать по три десятины на выть в поле, вдву потому ж, сена косить на выть по 200 копен <...>». В 1677 году указ царя (с 1676) Федора Алексеевича (1661 – 1682) запретил «<...> кабацким головам въезжать с питьем в село Боголюбово на праздник 18 июня <...>», ибо «<...> питейною продажей кабацкие головы многих богомольцев приводят в бесчинство и от церкви Божия и от святого пения отлучают <...>». В этом же году вотчина Свято-Боголюбовского монастыря, в том числе и само село Боголюбово, была пожалована царем Федором Алексеевичем патриарху Московскому и всея Руси (с 1674) Иоакиму (1621 – 1690). Из переписных книг 1687 года известно, что в селе насчитывалось 63 крестьянских и бобыльских дворов. По грамоте царей (с 1682) Петра (1672 – 1725) и Иоанна (1666 – 1696) Алексеевичей Свято-Боголюбовская обитель стала патриаршим домовым монастырем, в 1753 году перешла в ведение Священного Синода, а затем – владимирских архиереев. После секуляризационной реформы 1764 года село Боголюбово отошло в ведение Коллегии экономии.

Приходская церковь во имя Святых и Праведных Богоотцев Акима и Анны была построена в селе Боголюбове, видимо, в начале XVII столетия. В патриарших окладных книгах 1628 года значится «<...> церковь Богоотцев Акима и Анны в селе Боголюбове в вотчине Боголюбова монастыря <...> дани 27 алтын 2 деньги, наместничьих 3 алтына с деньгою, тиунских и заезда алтын <...>». В переписных книгах 1645 – 1646 и 1647 годов «писма и меры князя Григорья Шехонского» записано: «<...> церковь св. праведных Богоотцев Акима и Анны древяна клетки, а в церкви образы и свечи и книги и ризы и колокола и всякое строение церковное мирское, а на церковной земле двор – поп Федор Савинов, двор – дьячок Левка Ильин, двор – просвирница Марьица марькелова дочь, да церковных бобылей - три двора- питаются от церкви Божьей; пашни пахотные церковной добрые земли 20 четвертей в поле, в дву потому же, сена по реке Клязьме 30 копен <...>». По новому дозору Семена Извольского на церковь во имя Святых и Праведных Богоотцев Акима и Анны положено дани 2 рубля 11 алтын с деньгою. В 1687 году она представляла собой «<...> деревянная клетки с папертями, крыта тесом, на церкви крест железный да три колокола <...> Колокольница срублена брусалая верх шатром крыта тесом, на ней крест желеный да 3 колокола, построил тое колоколицу поп Василий <...>». В этом году при церкви служил и дьячок Андрюшка Юдин. В 1703 году вместо обветшавшей церкви во имя Святых и Праведных Богоотцев Акима и Анны был выстроен новый храм в честь тех же святых, а в 1745 году поблизости от него возвели деревянный теплый храм в честь Рождества Христова. В 1819 году боголюбовские жители просили у епископа Владимирского и Суздальского (с 1800) Ксенофонта (1760-е гг. – 1834) дозволения на строительство новой каменной церкви во имя Святых и Праведных Богоотцев Акима и Анны. До начала строительства в 1823 году они заготовили бутовый камень и заказали проект храма. В 1830 году был освещен в нижнем этаже престол в честь Рождества Христова, в 1857 году в верхнем этаже - во имя Святых и Праведных Богоотцев Акима и Анны. Позднее к храму пристроили каменную колокольню.

С 1847 года через село Боголюбове стал проходить знаменитый Владимирский тракт, связывавший центр Российской империи с ее восточными окраинами. Во второй половине XIX столетия завершается формирование планировочной структуры села Боголюбове. В это время здесь находились: мужской общежительный первоклассный (с 1891) Свято-Боголюбовский монастырь с больницей для монашествующих, странноприимным домом, гостиницей для богомольцев и школой, приходская церковь во имя Святых и Праведных Богоотцев Акима и Анны, каменное двухэтажное здание народного училища, основанного в 1842 году и где на средства местного земства ежегодно обучалось около 70 учащихся, две иконописные мастерские и т.д. Массовая жилая застройка улиц села являлась преимущественно кирпично-деревянной или деревянной. На рубеже XIX – XX веков в Боголюбове проживало около 550 сельских обывателей мужского пола и 590 женского.

«Монастырская гостиница, 1888 г.» расположена в историческом центре поселка Боголюбове, с восточной стороны ограды Свято-Боголюбовского женского монастыря. Здание поставлено по красной линии улицы Ленина (бывшей улицы Центральной), при съезде с шоссе «Москва – Нижний Новгород» к железнодорожной станции поселка.

Гостиница для богомольцев мужского общежительного первоклассного Свято-Боголюбовского монастыря была построена в селе Боголюбове в 1888 году. В нижнем этаже гостиницы размещалась булочная с производственными помещениями и жилыми комнатами, в остальных этажах – 20 номеров для богомольцев. В 1960-х годах с западной стороны к зданию была сделана кирпичная пристройка, декоративное оформление которой повторяло формы первоначального декора.

«Монастырская гостиница, 1888 г.» представляет собой двухэтажную прямоугольную в плане постройку с цокольным этажом, вытянутую по оси запад – восток. Стены и цоколь сложены из красного кирпича и покрашены суриком. Кровля – двухскатная с торцевыми вальмами, выполненная системой стропил с металлическим

покрытием. В скаты кровли врезаны чердачные выходы под двухскатной кровлей. Фасады здания равномерно членятся крупными оконными проемами прямоугольной формы, украшенными фигурными кирпичными наличниками с килевидными и треугольными тимпанами в завершении. Главный и дворовый фасады монастырской гостиницы имеют в настоящее время четырехчастную композицию, торцевые фасады – трехчастную композицию. На главном фасаде расположено крупное крыльцо с входным арочным проемом в нижний этаж (в цокольном этаже – отдельные входные проемы), над ним на уровне верхнего этажа устроен балкон с кованым парапетным ограждением (второй балкон, также на уровне верхнего этажа и с кованым парапетным ограждением, размещен на выносных консолях дворового фасада). Венчает фасады здания профилированный карниз с полосой поребрика. Декоративное убранство здания дополняют: огибающие и фасадные пилястры, профилированные междуэтажные тяги с полосой поребрика, ширинки и фигурные детали. В основу первоначальной внутренней планировки монастырской гостиницы была положена коридорная система, группировки помещений. Нижний и верхний этажи соединяет белокаменная лестница. Полы и перекрытия – балочные, деревянные, в цокольном этаже – цилиндрические своды с распалубками над оконными проемами. Первоначальный интерьер и внутреннее убранство здания не сохранились, за исключением тянутых карнизов по периметру потолков в помещениях и арочных проемов в коридорах. Отопление гостиницы осуществлялось 18 печами, которые в настоящее время утрачены.

«Монастырская гостиница, 1888 г.» является интересным примером здания крупной монастырской гостиницы эпохи эклектики.

Обоснование выводов экспертизы:

В ходе изучения исторических источников, библиографических материалов и технической документации по выявленному объекту культурного наследия «Монастырская гостиница, 1888 г.» (Владимирская обл., Суздальский р-он, поселок Боголюбovo, ул. Ленина, 47) представленному на государственную историко-культурную экспертизу, установлено:

1. Выявленный объект культурного наследия «Монастырская гостиница, 1888 г.» является ценным градоформирующим элементом в исторической застройке центральной части поселка Боголюбovo.
2. Выявленный объект культурного наследия «Монастырская гостиница, 1888 г.» представляет собой интересный пример здания крупной монастырской гостиницы эпохи эклектики.
3. Выявленный объект культурного наследия «Монастырская гостиница, 1888 г.», несмотря на некоторые перестройки и утраты, сохранил первоначальную объемно-пространственную композицию, структуру фасадов и элементы декора.
4. Выявленный объект культурного наследия «Монастырская гостиница, 1888 г.» сохранил в настоящее время свою историческую функцию.
5. Земельный участок выявленного объекта культурного наследия «Монастырская гостиница, 1888 г.» в исторических границах сохранился частично, все надворные постройки утрачены.
6. Выявленный объект культурного наследия «Монастырская гостиница, 1888 г.», на основании вышесказанного, рекомендуется к включению в Единый государственный реестр объектов культурного наследия (памятников истории и культуры) народов РФ в качестве объекта культурного наследия (памятник градостроительства и архитектуры) регионального значения.
7. Для выявленного объекта культурного наследия «Монастырская гостиница, 1888 г.» рекомендуется установить следующий предмет охраны объекта культурного наследия: - местоположение в историческом центре поселка Боголюбovo, с восточной стороны ограды Свято-Боголюбовского женского монастыря, по красной линии улицы Ленина;

- габариты и силуэт;
- секторы и направления видовых раскрытий и визуальные связи со стороны улицы Ленина и территории железнодорожной станции поселка Боголюбково;
- объемно-пространственная композиция: двухэтажная прямоугольная в плане постройка с цокольным этажом, вытянутая по оси запад – восток, под двухскатной с торцевыми вальмами кровлей;
- конфигурация объекта «Дом жилой, конец XIX – начало XX вв.»: прямоугольная в плане постройка, вытянутая по оси запад – восток;
- вид обработки фасадной плоскости: красный кирпич, покрашен суриком;
- декор: крупные оконные проемы прямоугольной формы, украшенные фигурными кирпичными наличниками с килевидными и треугольными тимпанами в завершении, профилированный карниз с полосой поребрика, огибающие и фасадные пилястры, профилированные междуэтажные тяги с полосой поребрика, ширинки и фигурные детали
- капитальные стены: красный кирпич; деревянные и металлические связи.
- перекрытия: балочные, деревянные; цилиндрические своды с распалубками над оконными проемами в цокольном этаже;
- крыша: стропильная кровля.

Выводы экспертизы: выявленный объект культурного наследия «Монастырская гостиница, 1888 г.» (Владимирская обл., Суздальский р-он, поселок Боголюбково, ул. Ленина, 47) рекомендуется к включению в Единый государственный реестр объектов культурного наследия (памятников истории и культуры) народов РФ в качестве объекта культурного наследия (памятник градостроительства и архитектуры) регионального значения.

Приложения к акту экспертизы:

1. Копия договора на проведение государственной историко-культурной экспертизы М.А. Барашева.
2. Выписка из Единого государственного реестра прав на недвижимое имущество и сделок с ним. № 33/000/006/2016-4064 от 26.01.2016 г. //Федеральная служба государственной регистрации, кадастра и картографии; Филиал федерального государственного бюджетного учреждения «Федеральная кадастровая палата» по Владимирской области.
3. Уведомление об отсутствии в Едином государственном реестре прав на недвижимое имущество и сделок с ним. № 33/000/006/2016-4058 от 26.01.2016 г. //Федеральная служба государственной регистрации, кадастра и картографии; Филиал федерального государственного бюджетного учреждения «Федеральная кадастровая палата» по Владимирской области.
4. Кадастровый паспорт здания № 33/202/15-360633 от 27.10.2015 г. // Федеральная служба государственной регистрации, кадастра и картографии; Филиал федерального государственного бюджетного учреждения «Федеральная кадастровая палата» по Владимирской области.
5. Учетная карточка на объект культурного наследия (памятник истории и культуры) РФ «Монастырская гостиница, 1888 г.» (Владимирская обл., Суздальский р-он, поселок Боголюбково, ул. Ленина, 47). 1994 г.
6. Охранное обязательство собственника объекта культурного наследия «Монастырская гостиница, 1888 г.» (Владимирская обл., Суздальский р-он, поселок Боголюбково, ул. Ленина, 47). № 136-В от 30.05.2013 г.
7. Акт технического состояния памятника истории и культуры и определения плана работ по памятнику и благоустройству его территории «Монастырская гостиница, 1888 г.» (Владимирская обл., Суздальский р-он, поселок Боголюбково, ул. Ленина, 47). № 732 от

05.08.2008 г. // Государственная инспекция по охране объектов культурного наследия Администрации Владимирской области.

8. Акт технического состояния памятника истории и культуры и определения плана работ по памятнику и благоустройству его территории «Монастырская гостиница, 1888 г.» (Владимирская обл., Суздальский р-он, поселок Боголюбково, ул. Ленина, 47). № 955 от 05.09.2008 г. // Государственная инспекция по охране объектов культурного наследия Администрации Владимирской области.

9. Поселок. Боголюбково Суздальского р-она. Схематический план. Фрагмент.

10. Поселок. Боголюбково Суздальского р-она. Свято-Боголюбовский женский монастырь. Схематический план.

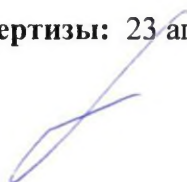
11. Технический план здания. Схема расположения здания на земельном участке.

12. Технический план здания. Чертеж контура здания.

13. Шесть фотографий выявленного объекта культурного наследия «Монастырская гостиница, 1888 г.» (Владимирская обл., Суздальский р-он, поселок Боголюбково, ул. Ленина, 47) (Рис. 1 - 6).

Дата оформления акта экспертизы: 23 апреля 2016 г.

Эксперт:



М.А. Барашев

ДОГОВОР № 02 - 035
на проведение государственной историко-культурной экспертизы

г. Владимир

« 23 » 03 2016 г.

Государственная инспекция по охране объектов культурного наследия администрации Владимирской области, в лице начальника Государственной инспекции Гранкина Евгения Ивановича, действующего на основании распоряжения Губернатора области от 25.09.2013 №322-рк и в соответствии с положением, утвержденным постановлением Губернатора области № 774 от 17.10.2007, именуемая в дальнейшем «Заказчик», с одной стороны, и Барашев Михаил Анатольевич, далее именуемый "Исполнитель", с другой стороны, именуемые вместе в дальнейшем «Стороны», заключили настоящий договор о нижеследующем:

1. ПРЕДМЕТ ДОГОВОРА

1.1. Предметом настоящего договора является проведение государственной историко-культурной экспертизы документов, обосновывающих включение объектов культурного наследия в реестр, согласно приложению к настоящему договору.

1.2. По настоящему договору Заказчик поручает, а Исполнитель принимает на себя обязательства в установленный настоящим договором срок оказать услуги.

1.3. Заказчик обеспечивает оплату данных услуг на условиях и в порядке, установленном настоящим договором.

1.4. Сроки оказания услуг по настоящему договору установлены приложением к настоящему договору.

2. ПРАВА И ОБЯЗАННОСТИ СТОРОН

Во исполнение настоящего договора:

2.1. Права Заказчика:

2.1.1. Требовать предоставления информации, касающейся вопросов оказываемых Исполнителем услуг по настоящему договору.

2.1.2. В любое время проверять ход и качество оказываемых Исполнителем услуг, соблюдение сроков их выполнения.

2.1.3. Заказчик вправе отказаться от исполнения настоящего договора и потребовать от Исполнителя возмещения убытков в случаях, если Исполнитель не приступает своевременно к оказанию услуг, либо если во время оказания услуг станет очевидным, что они не выполняются надлежащим образом.

2.2. Обязанности Заказчика:

2.2.1. Представлять Исполнителю необходимые исходные данные для оказания услуг по настоящему договору.

2.2.2. Принимать оказанные услуги в соответствии с разделом 4 настоящего договора, в случае отсутствия претензий относительно их объема, качества и соблюдения сроков их выполнения, подписать акт оказанных услуг и передать один экземпляр Исполнителю.

2.2.3. Осуществлять оплату оказанных Исполнителем услуг в порядке и размере, предусмотренном разделом 3 настоящего договора.

2.2.4. Создавать Исполнителю необходимые условия для оказания услуг по настоящему договору. Организовывать и осуществлять приемку результата услуг, в соответствии с разделом 4 настоящего договора.

2.2.5. Назначить ответственных лиц за соблюдением Исполнителем сроков оказания услуг согласно п.1.4. настоящего договора.

2.2.6. При обнаружении в ходе оказания услуг отступлений от условий настоящего договора, которые могут ухудшить качество оказываемых услуг, или иных недостатков, немедленно заявить об этом Исполнителю в письменной форме, назначив срок их устранения.

2.3. Права Исполнителя:

2.3.1. Самостоятельно определять способы оказания услуг по настоящему договору.

2.4. Обязанности Исполнителя:

2.4.1. Исполнитель не вправе использовать полученную от Заказчика техническую документацию для оказания услуг по договору и результаты выполненной Исполнителем экспертизы для собственных нужд.

2.4.2. По результатам проведенной Исполнителем историко-культурной экспертизы подготовить акты в соответствии с Постановлением Правительства РФ 15.07.2009 г. №569 «Об утверждении положения о порядке организации проведения государственной историко-культурной экспертизы», оформить акты историко-культурной экспертизы в 4-х экземплярах на бумажном носителе и в 1 экземпляре на электронном носителе (DVD диск).

2.4.3. Своевременно, качественно и надлежащим образом оказывать услуги по настоящему договору с использованием собственных средств и материалов.

2.4.4. Немедленно письменно предупреждать Заказчика при обнаружении независимых от Исполнителя обстоятельств, которые грозят потерей качества результатов оказанных услуг либо создают невозможность их завершения в срок.

2.4.5. Исполнять полученные в ходе оказания услуг указания Заказчика, не выходящие за пределы условий настоящего договора, а также в срок, установленный предписанием Заказчика, устранять обнаруженные им недостатки в оказании услуг или иные отступления от условий настоящего договора.

2.4.6. Обеспечивать Заказчику возможность контроля над ходом выполнения работ по настоящему договору.

2.4.7. Своими силами и за свой счет устранить допущенные по своей вине недостатки в оказанных услугах по настоящему договору.

2.4.8. После оказания услуг представить Заказчику отчет о своей деятельности, акт оказанных услуг не позднее 7 календарных дней после оказания полного объема услуг по настоящему договору.

2.4.9. Перед заключением настоящего договора предоставить Заказчику копии документов, свидетельствующих об аттестации Исполнителя, в соответствии с приказом Министерства культуры России от 26.08.2010 г. №563, на право оказывать услуги по настоящему договору.

2.4.10. Оказывать услуги по настоящему договору и оформить результаты экспертизы в соответствии с Постановлением Правительства РФ 15.07.2009 г. №569 «Об утверждении положения о порядке организации проведения государственной историко-культурной экспертизы».

2.5. Обязанности Сторон:

2.5.1. Считать текст настоящего договора, а также весь объем информации, переданной и передаваемой Сторонами друг другу при заключении настоящего

договора и в ходе обязательств, возникающих из настоящего договора, конфиденциальной информацией.

2.5.2. Не публиковать и не делать доступными, не разглашать или иным образом не использовать сведения, полученные при выполнении обязательств по настоящему договору в целях, не связанных с выполнением функций, вытекающих из настоящего договора. Настоящие обязательства исполняются сторонами в пределах срока действия настоящего договора и в течение 1 года после прекращения действия договора, если не будет оговорено иное.

3. ЦЕНА ДОГОВОРА И ПОРЯДОК РАСЧЕТОВ

3.1. Общая стоимость услуг по договору составляет: 37 300 (тридцать семь тысяч триста) рублей 00 копеек. Сумма по договору включает в себя размер налоговых платежей, связанных с оплатой договора.

3.2. Цена настоящего договора включает общую стоимость всех услуг, оплачиваемую Заказчиком Исполнителю за полное выполнение Исполнителем своих обязательств по настоящему договору.

3.3. Цена настоящего договора является твердой в течение срока оказания услуг и изменению подлежит только по соглашению обеих Сторон.

3.4. Оплата по настоящему договору осуществляется по безналичному расчету.

3.5. Оплата цены настоящего договора производится Заказчиком в течение тридцати дней с момента передачи заказчику актов экспертизы.

3.6. Услуги, оказанные Исполнителем с отклонениями от условий настоящего договора, не подлежат оплате Заказчиком до устранения Исполнителем отклонений.

3.7. Отказ Исполнителя от выполнения своих обязательств по настоящему договору возможен только в связи с существенными нарушениями условий настоящего договора Заказчиком или вследствие наступления обстоятельств непреодолимой силы.

4. ПОРЯДОК СДАЧИ-ПРИЕМКИ РАБОТ

4.1. Исполнитель извещает Заказчика о завершении оказания полного объема услуг по настоящему договору.

4.2. Исполнитель представляет Заказчику акты историко-культурной экспертизы в **4-х экземплярах** на бумажном носителе и в **1 экземпляре** на электронном носителе (DVD диск).

4.3. В случае несоответствия оказываемых услуг Сторонами составляется двусторонний акт с перечнем необходимых доработок. Претензии о проведении доработок должны быть предъявлены Заказчиком в течение **10-ти дней** со дня обнаружения недостатков. Исполнитель обязан произвести необходимые исправления без дополнительной оплаты в пределах цены настоящего договора.

4.4. В случае если Исполнитель в течение **10-ти календарных дней** не устранил выявленные недостатки, Заказчик вправе обратиться в суд с иском о расторжении настоящего договора и потребовать полного возмещения убытков. Заказчик также вправе обратиться в суд с иском о расторжении настоящего договора, если им обнаружены существенные отступления от условий настоящего договора.

4.5. По результатам приемки результата услуг в течении **1 (одного) рабочего дня** составляется акт приемки-передачи в двух экземплярах, подписываемый обеими сторонами.

5. КАЧЕСТВО ВЫПОЛНЕНИЯ РАБОТ

5.1. Качество оказываемых услуг должно удовлетворять требованиям действующих нормативных документов.

5.2. В случае обнаружения Заказчиком дефектов после приемки оказанных услуг по вине Исполнителя, Заказчик вправе на свое усмотрение потребовать от Исполнителя:

- безвозмездного устранения недостатков;
- соответствующего уменьшения установленной за услуги цены;
- безвозмездного повторного оказания услуг;
- возмещения понесенных им расходов по исправлению недостатков своими силами или третьими лицами.

6. ОТВЕТСТВЕННОСТЬ СТОРОН

6.1. В случае просрочки исполнения Исполнителем обязательств, предусмотренных договором, а также в иных случаях неисполнения или ненадлежащего исполнения Исполнителем обязательств, предусмотренных договором, Заказчик направляет Исполнителю требование об уплате неустоек (штрафов, пеней). Пенья начисляется за каждый день просрочки исполнения Исполнителем обязательства, предусмотренного договором, и устанавливается в размере не менее одной трехсотой действующей на дату уплаты пени ставки рефинансирования Центрального банка Российской Федерации от цены договора, уменьшенной на сумму, пропорциональную объему обязательств, предусмотренных договором и фактически исполненных исполнителем, и определяется по формуле $P = (Ц - В) \times С$ (где Ц - цена Договора; В - стоимость фактически исполненного в установленный срок исполнителем обязательства по Договору, определяемая на основании документа о приемке результатов оказания услуг; С - размер ставки).

Размер ставки определяется по формуле $С = С_{ЦБ} \times ДП$ (где $С_{ЦБ}$ - размер ставки рефинансирования, установленной Центральным банком Российской Федерации на дату уплаты пени, определяемый с учетом коэффициента К; ДП - количество дней просрочки).

Коэффициент К определяется по формуле $К = ДП / ДК \times 100\%$ (где ДП - количество дней просрочки; ДК - срок исполнения обязательства по договору (количество дней)).

При К, равном 0 - 50 процентам, размер ставки определяется за каждый день просрочки и принимается равным 0,01 ставки рефинансирования, установленной Центральным банком Российской Федерации на дату уплаты пени.

При К, равном 50 - 100 процентам, размер ставки определяется за каждый день просрочки и принимается равным 0,02 ставки рефинансирования, установленной Центральным банком Российской Федерации на дату уплаты пени.

При К, равном 100 процентам и более, размер ставки определяется за каждый день просрочки и принимается равным 0,03 ставки рефинансирования, установленной Центральным банком Российской Федерации на дату уплаты пени.

6.2. В случае неисполнения или ненадлежащего исполнения Исполнителем обязательств, предусмотренных договором (в том числе гарантийных), Заказчик направляет Исполнителю требование об уплате штрафа в размере 10 % от цены договора, за исключением просрочки исполнения Исполнителем обязательств (в том числе гарантийного обязательства), предусмотренных договором.

6.3. В случае просрочки исполнения Заказчиком обязательств, предусмотренных договором, а также в иных случаях неисполнения или ненадлежащего исполнения Заказчиком обязательств, предусмотренных договором, Исполнитель вправе потребовать уплаты неустоек (пеней). Пенья начисляется за каждый день просрочки исполнения обязательства, предусмотренного договором, начиная со дня, следующего

после дня истечения установленного договором срока исполнения обязательства в размере одной трехсотой действующей на дату уплаты пеней ставки рефинансирования Центрального банка Российской Федерации от не уплаченной в срок суммы.

6.4. В случае ненадлежащего исполнения Заказчиком обязательств, предусмотренных Договором, Исполнитель направляет Заказчику требование об уплате штрафа в размере 2,5 % от цены договора, за исключением просрочки исполнения Заказчиком обязательств, предусмотренных договором.

6.5. Если иное не предусмотрено законом, сторона, не исполнившая или ненадлежащим образом исполнившая свои обязательства при осуществлении предпринимательской деятельности, несет ответственность, если не докажет, что надлежащее исполнение оказалось невозможным вследствие непреодолимой силы, то есть чрезвычайных и непредотвратимых при данных условиях обстоятельств. К таким обстоятельствам не относятся, в частности, нарушение обязанностей со стороны контрагентов должника, отсутствие на рынке нужных для исполнения товаров, отсутствие у должника необходимых денежных средств.

6.6. В случае просрочки исполнения Исполнителем обязательств (в том числе гарантийного обязательства), предусмотренных Договором, а также в иных случаях неисполнения или ненадлежащего исполнения Исполнителем обязательств, предусмотренных Договором, Заказчик направляет поставщику в течение 5 рабочих дней Исполнителю требование об уплате пени.

6.7. Сторона освобождается от уплаты неустойки (пени), если докажет, что неисполнение или ненадлежащее исполнение обязательства, предусмотренного договором, произошло вследствие непреодолимой силы или по вине другой стороны.

7. СРОК ДЕЙСТВИЯ ДОГОВОРА И ЕГО ПРЕКРАЩЕНИЕ

7.1. Настоящий договор вступает в силу и становится обязательным для Сторон с момент его подписания обеими Сторонами и прекращает свое действие с момента исполнения Сторонами своих обязательств.

7.2. Настоящий договор может быть прекращен (расторгнут) – в случаях и при условиях, предусмотренных действующим законодательством Российской Федерации или настоящим договором.

8. ПОРЯДОК УРЕГУЛИРОВАНИЯ СПОРОВ

8.1. Стороны принимают все меры для того, чтобы любые спорные вопросы, разногласия или претензии, касающиеся исполнения настоящего договора, были урегулированы путем переговоров с оформлением совместного протокола урегулирования споров.

8.2. В случае отсутствия взаимного согласия, все споры, разногласия или требования, возникающие из настоящего договора или в связи с ним, в том числе касающиеся его исполнения, нарушения, прекращения или недействительности, подлежат разрешению в суде в соответствии с действующим законодательством Российской Федерации.

9. ЗАКЛЮЧИТЕЛЬНЫЕ ПОЛОЖЕНИЯ

9.1. Настоящий договор составлен в двух экземплярах, имеющих одинаковую юридическую силу.

9.2. В случае изменения у какой-либо из Сторон местонахождения, названия, банковских или других реквизитов, она обязана в течение трех дней письменно известить об этом другую Сторону.

10. АДРЕСА И БАНКОВСКИЕ РЕКВИЗИТЫ СТОРОН

Заказчик:

Исполнитель:

Государственная инспекция по охране
объектов культурного наследия
администрации области

Барашев Михаил Анатольевич

ИНН 3329047520 КПП 332701001

Юридический адрес:

600022, Российская Федерация,
Владимирская область, г. Владимир,
пр-т Ленина, д.59

Р/с 40201810300000000001 в Отделении
Владимир

г. Владимир

БИК 041708001

л/с 03282003550 в УФК по Владимирской
области

тел\факс – (4922) 54 07 71

тел. бухгалтерии (4922) 54 03 52

Начальник

Государственной инспекции



М.П.

Е.И. Гранкин

Эксперт

М.А. Барашев

ЗАДАНИЕ
на проведение государственной историко-культурной экспертизы документов,
обосновывающих включение объектов культурного наследия в реестр

1.	Основание для проведения государственной историко-культурной экспертизы	Обеспечение исполнения требований Федерального закона от 25.06.2002 № 73-ФЗ «Об объектах культурного наследия (памятниках истории и культуры) народов Российской Федерации», Постановления Правительства РФ от 15.07.2009 № 569 «Об утверждении Положения о государственной историко-культурной экспертизе». Необходимость обоснования включения объектов культурного наследия в единый государственный реестр объектов культурного наследия (памятников истории и культуры) народов Российской Федерации, определения категории их историко-культурного значения.
2.	Наименование и местонахождение объектов	1.Монастырская гостиница, пос.Боголюбово; 2.Муром, ул. Советская, д.13; 3.Александров, ул. Революции, д.67.
3.	Наименование заказчика	Государственная инспекция по охране объектов культурного наследия администрации Владимирской области
4.	Основные требования	Выполнение работ в соответствии с: <ul style="list-style-type: none">• Федеральным законом от 25.06.2002 №73-ФЗ «Об объектах культурного наследия (памятниках истории и культуры) народов Российской Федерации»;• Постановлением Правительства РФ от 15.07.2009 №569 «Об утверждении Положения о государственной историко-культурной экспертизе»;• «СРП-2007 (СРП-2007.1; СРП – 2007.1.1; СРП-2007.2; СРП-2007-3; СРП-2007.4.1; СРП-2007.5; СРП-2007.6). Свод реставрационных правил. Рекомендации по проведению научно-исследовательских, изыскательских, проектных и производственных работ, направленных на сохранение объектов культурного наследия (памятников истории и культуры) народов Российской Федерации (4-я редакция)»;• Законом Владимирской области от 06.04.2004 № 21-ОЗ «Об объектах культурного наследия (памятниках истории и культуры) Владимирской области».
4.1.	Требования к заключению государственной историко-культурной экспертизы	В заключении по итогам государственной историко-культурной экспертизы указывается однозначный и понятный вывод: об обоснованности (положительное заключение) или необоснованности (отрицательное заключение) включения объекта культурного наследия в реестр. Заключение историко-культурной экспертизы в отношении выявленного объекта культурного наследия должно включать в себя обоснование целесообразности

		<p>включения данного объекта в реестр, а также обоснования границ территории объекта, вида, категории историко-культурного значения и предмета охраны данного объекта либо обоснование нецелесообразности включения данного объекта в реестр.</p> <p>Заключение экспертизы оформляется в соответствии с Постановлением Правительства РФ от 15.07.2009 № 569 «Об утверждении положения о государственной историко-культурной экспертизе».</p> <p>Акты государственной историко-культурной экспертизы со всеми приложениями представляется Заказчику на бумажном носителе в 4 экземплярах и в электронном виде в 1 экземпляре.</p>
4.2.	Требования к документации и материалам, прилагаемым к акту государственной историко-культурной экспертизы.	<p>В соответствии с Постановлением Правительства РФ от 15.07.2009 № 569 «Об утверждении Положения о государственной историко-культурной экспертизе» к каждому экземпляру экспертного заключения прилагаются:</p> <ol style="list-style-type: none"> 1) приложения, указанные в заключении экспертизы; 2) копии договоров; 3) копии протоколов заседаний экспертной комиссии (если имеются); 4) документы, представленные заказчиком экспертизы, или их копии; 5) копии документов и материалов, собранных и полученных при проведении экспертизы (если имеются); 6) иные документы и материалы по усмотрению эксперта, индивидуально проводившего экспертизу, или председателя экспертной комиссии. <p>Сбор документов (сведений), необходимых для проведения государственной историко-культурной экспертизы, осуществляется экспертом самостоятельно. Эксперт имеет право запросить документы (сведения), указанные в п. 16 Положения о государственной историко-культурной экспертизе (утверждено Постановлением Правительства РФ от 15.07.2009 № 569) у органов охраны объектов культурного наследия.</p>
5.	Сроки проведения государственной историко-культурной экспертизы.	<p>Срок проведения государственной историко-культурной экспертизы составляет 30 календарных дней с даты подписания договора.</p> <p>Гарантийный срок выполненных работ – 3 года.</p> <p>Исполнитель предоставляет Заказчику акт государственной историко-культурной экспертизы, содержащий предусмотренные действующим законодательством сведения, обоснования и выводы, в сроки, установленные договором и настоящим заданием.</p>
6.	Состав документации	<p>Заключение экспертизы оформляется в соответствии с Постановлением Правительства РФ от 15.07.2009 № 569 «Об утверждении положения о государственной историко-культурной экспертизе».</p> <p>К каждому экземпляру заключения прилагаются:</p>

		1) приложения, указанные в заключении экспертизы; 2) копии договоров; 3) копии протоколов заседаний экспертной комиссии (если имеются); 4) документы, представленные заказчиком экспертизы, или их копии; 5) копии документов и материалов, собранных и полученных при проведении экспертизы (если имеются); 6) иные документы и материалы по усмотрению эксперта, индивидуально проводившего экспертизу, или председателя экспертной комиссии.
7.	Требования к экспертам	Эксперт предоставляет копию приказа Минкультуры России об аттестации эксперта по проведению государственной историко-культурной экспертизы в соответствии с требованиями Положения о порядке аттестации экспертов по проведению государственной историко-культурной экспертизы, утвержденного приказом Минкультуры России от 26.08.2010 № 563, и Положения о государственной историко-культурной экспертизе, утвержденного Постановлением Правительства РФ от 15.07.2009 № 569.

Начальник
Государственной инспекции



М.П.

Е.И. Гранкин

Эксперт

М.А. Барашев.

**ФЕДЕРАЛЬНАЯ СЛУЖБА ГОСУДАРСТВЕННОЙ РЕГИСТРАЦИИ, КАДАСТРА И
КАРТОГРАФИИ**

**ФИЛИАЛ ФЕДЕРАЛЬНОГО ГОСУДАРСТВЕННОГО БЮДЖЕТНОГО УЧРЕЖДЕНИЯ
«ФЕДЕРАЛЬНАЯ КАДАСТРОВАЯ ПАЛАТА» ПО ВЛАДИМИРСКОЙ ОБЛАСТИ**

**ВЫПИСКА ИЗ ЕДИНОГО ГОСУДАРСТВЕННОГО РЕЕСТРА ПРАВ НА
НЕДВИЖИМОЕ ИМУЩЕСТВО И СДЕЛОК С НИМ**

Дата 26.01.2016

№ 33/000/006/2016-4064

На основании запроса от 25.01.2016 г., поступившего на рассмотрение 25.01.2016 г. сообщаем, что в Едином государственном реестре прав на недвижимое имущество и сделок с ним зарегистрировано:

1.	Характеристики объекта недвижимости:	
	Кадастровый (или условный) номер объекта:	33:05:010102:4209
	наименование объекта:	Здание поликлиники
	назначение объекта:	нежилое здание
	площадь объекта:	774, 7 кв. м
	инвентарный номер, литер:	инв.№ 3662:02:0100, литер А
	этажность (этаж):	2
	номера на поэтажном плане:	
	адрес (местоположение) объекта:	Владимирская область, р-н Суздальский, пос. Боголюбово, ул. Ленина, д.47 А
	состав:	
2.	Правообладатель (правообладатели):	2.1. Владимирская область
3.	Вид, номер и дата государственной регистрации права:	3.1. Собственность, № 33-33-17/002/2012-117 от 29.03.2012
4.	Ограничение (обременение) права:	не зарегистрировано
2.	Правообладатель (правообладатели):	2.2. государственное бюджетное учреждение здравоохранения Владимирской области "Суздальская районная больница", ИНН: 3310001948, ОГРН: 1033302801927
3.	Вид, номер и дата государственной регистрации права:	3.2. Оперативное управление, № 33-33/030-33/030/002/2015-1775/1 от 07.05.2015
4.	Ограничение (обременение) права:	не зарегистрировано
5.	Договоры участия в долевом строительстве:	не зарегистрировано
6.	Правопритязания:	отсутствуют
7.	Заявленные в судебном порядке права требования:	данные отсутствуют
8.	Отметка о возражении в отношении зарегистрированного права:	данные отсутствуют

Выписка выдана: Государственная инспекция по охране объектов культурного наследия администрации Владимирской области

Выписка содержит сведения раздела Единого государственного реестра прав на недвижимое имущество и сделок с ним, ведение которого осуществляется Управлением Росреестра по Владимирской области.

Сведения, содержащиеся в настоящем документе, являются актуальными (действительными) на дату получения запроса органом, осуществляющим государственную регистрацию прав.

В соответствии со статьей 7 Федерального закона от 21 июля 1997 г. №122-ФЗ "О государственной регистрации прав на недвижимое имущество и сделок с ним" использование сведений, содержащихся в настоящей выписке, способами или в форме, которые наносят ущерб правам и законным интересам правообладателей, влечет ответственность, предусмотренную законодательством Российской Федерации.

ИНЖЕНЕР 1 КАТЕГОРИИ ОТДЕЛА
ПОДГОТОВКИ СВЕДЕНИЙ №2

(должность уполномоченного должностного лица органа,
осуществляющего государственную регистрацию прав)

(подпись, МП)

Федорова О. Ф.

(фамилия, инициалы)

Получение заявителем выписки из ЕГРП для последующего предоставления в органы государственной власти, органы местного самоуправления и органы государственных внебюджетных фондов в целях получения государственных и муниципальных услуг **не требуется**. Данную информацию указанные органы **обязаны** запрашивать у Росреестра **самостоятельно**. (Федеральный закон от 27.07.2010 №210-ФЗ "Об организации предоставления государственных и муниципальных услуг", ч.1, ст.7)

ФЕДЕРАЛЬНАЯ СЛУЖБА
ГОСУДАРСТВЕННОЙ РЕГИСТРАЦИИ,
КАДАСТРА И КАРТОГРАФИИ

ФИЛИАЛ ФЕДЕРАЛЬНОГО
ГОСУДАРСТВЕННОГО БЮДЖЕТНОГО
УЧРЕЖДЕНИЯ «ФЕДЕРАЛЬНАЯ
КАДАСТРОВАЯ ПАЛАТА» ПО
ВЛАДИМИРСКОЙ ОБЛАСТИ

Государственная инспекция по охране
объектов культурного наследия
администрации Владимирской области

не указан

**УВЕДОМЛЕНИЕ ОБ ОТСУТСТВИИ В ЕДИНОМ ГОСУДАРСТВЕННОМ РЕЕСТРЕ
ПРАВ НА НЕДВИЖИМОЕ ИМУЩЕСТВО И СДЕЛОК С НИМ ЗАПРАШИВАЕМЫХ
СВЕДЕНИЙ**

Дата 26.01.2016

№ 33/000/006/2016-4058

На основании запроса от 25.01.2016 г., поступившего на рассмотрение 25.01.2016 г., в соответствии с пунктом 2 статьи 7 Федерального закона от 21 июля 1997 г. №122-ФЗ "О государственной регистрации прав на недвижимое имущество и сделок с ним" уведомляем, что в Едином государственном реестре прав на недвижимое имущество и сделок с ним отсутствует запрошенная вами информация.

1. Вид запрошенной информации:	о зарегистрированных правах на объект недвижимого имущества
2. Объект недвижимого имущества:	вид объекта: нежилое здание, адрес: Владимирская область, Суздальский р-н, п Боголюбово, ул Ленина, д 47
3. Правопритязания:	отсутствуют
4. Заявленные в судебном порядке права требования, аресты (запрещения):	данные отсутствуют

Уведомление содержит информацию, представленную
Управлением Росреестра по Владимирской области
по состоянию на 25.01.2016 г.

Учреждение юстиции по государственной регистрации прав на недвижимое имущество и сделок с ним на территории по Владимирской области, правопреемником которого является Управление Росреестра по Владимирской области, приступило к проведению государственной регистрации прав на недвижимое имущество и сделок с ним июня 1999г.. Сведения, содержащиеся в настоящем документе, являются актуальными (действительными) на дату получения запроса органом, осуществляющим государственную регистрацию прав. Для получения дополнительной информации вы можете обратиться в органы (организации), которые в том числе в соответствии с пунктом 2 статьи 32 Федерального закона от 21 июля 1997 г. №122-ФЗ "О государственной регистрации прав на недвижимое имущество и сделок с ним" осуществляли регистрацию прав на объекты недвижимости, расположенные на указанной территории, до начала работы названного учреждения.

ИНЖЕНЕР 1 КАТЕГОРИИ ОТДЕЛА
ПОДГОТОВКИ СВЕДЕНИЙ №2

(должность уполномоченного должностного лица органа,
осуществляющего государственную регистрацию прав)

(подпись, М.П.)

Федорова О. Ф.

(фамилия, инициалы)

Получение заявителем выписки из ЕГРП для последующего предоставления в органы государственной власти, органы местного самоуправления и органы государственных внебюджетных фондов в целях получения государственных и муниципальных услуг **не требуется**. Данную информацию указанные органы **обязаны** запрашивать у Росреестра **самостоятельно**. (Федеральный закон от 27.07.2010 №210-ФЗ "Об организации предоставления государственных и муниципальных услуг", ч.1, ст.7)

Филиал федерального государственного бюджетного учреждения «Федеральная кадастровая палата Федеральной службы государственной регистрации, кадастра и картографии» по Владимирской области

(полное наименование органа кадастрового учета)

КП.1

КАДАСТРОВЫЙ ПАСПОРТ

Здания
(вид объекта недвижимого имущества)

Лист №	1	Всего листов:	2
--------	---	---------------	---

27 октября 2015г. 33/202/15-360633	
Кадастровый номер:	33:05:010103:612
Номер кадастрового квартала:	33:05:010103
Предыдущие номера:	3661_02
Дата внесения номера в государственный кадастр недвижимости:	23.04.2013

Описание объекта недвижимого имущества:

1	Адрес (описание местоположения):	Владимирская область, р-н Суздальский, МО Боголюбовское (сельское поселение), п Боголюбово, ул Ленина, д 47		
2	Основная характеристика:	площадь	842.6	кв.м
		(тип)	(значение)	(единица измерения)
3	Назначение:	Жилой дом		
4	Наименование:	"Боголюбовская районная больница" (стационар)		
5	Количество этажей, в том числе подземных этажей:	3, а также подземных 1		
6	Материал наружных стен:	Кирпичные		
7	Год ввода в эксплуатацию (завершения строительства):	2014		
8	Кадастровая стоимость (руб.):	20697643.25		
9	Кадастровый номер земельного участка (участков), в пределах которого расположен объект недвижимого имущества:	_____		
10	Степень готовности объекта незавершенного строительства (%):	_____		
11	Кадастровые номера помещений, расположенных в здании или сооружении:	33:05:010103:615, 33:05:010103:616		
12	Сведения о правах:	_____		
13	Сведения о включении в реестр объектов культурного наследия:	_____		
14	Особые отметки:	_____		
15	Сведения о кадастровых инженерах:	_____		

	Гожева Елена Викторовна №33-14-391, ГУП ВО "БТИ" Суздальский филиал, 06.05.2015 г.	
16	Дополнительные сведения:	
16.1	Кадастровые номера объектов недвижимости, образованных с объектом недвижимости:	
16.2	Кадастровые номера объектов недвижимости, образованных из объекта недвижимости:	
16.3	Кадастровые номера объектов, подлежащих снятию с кадастрового учета:	
17	Характер сведений государственного кадастра недвижимости (статус записи об объекте): Сведения об объекте недвижимости имеют статус ранее учтенные	

Ведущий инженер отдела предоставления сведений о земельных участках		А.В. Сергеева
(полное наименование должности)	(подпись)	(инициалы, фамилия)

М.П.

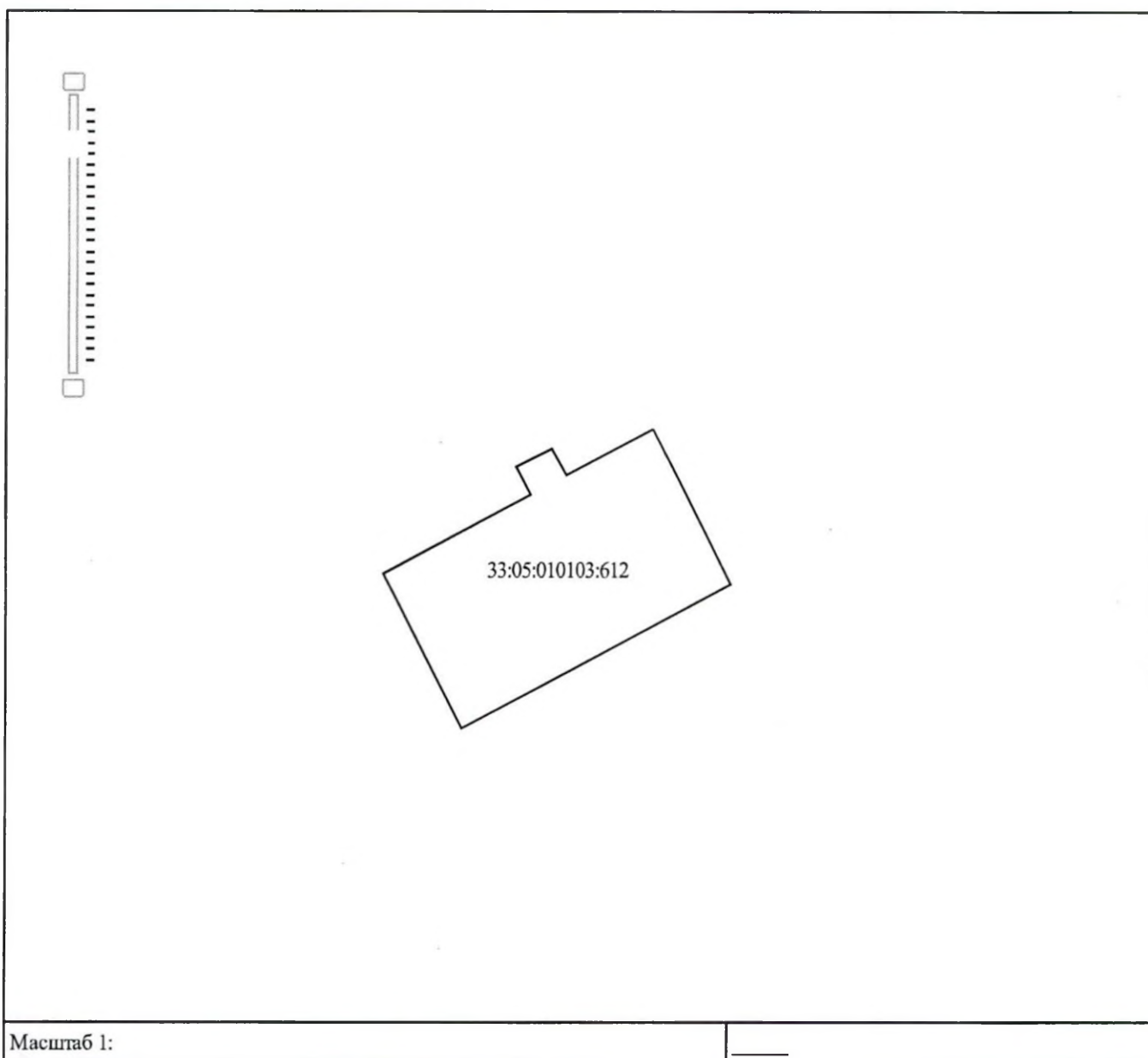
КАДАСТРОВЫЙ ПАСПОРТ

Лист №	2	Всего листов:	2
--------	---	---------------	---

Здания
(вид объекта недвижимого имущества)

<u>27 октября 2015г. 33/202/15-360633</u>	
Кадастровый номер:	33:05:010103:612

Схема расположения объекта недвижимого имущества на земельном участке(ах):



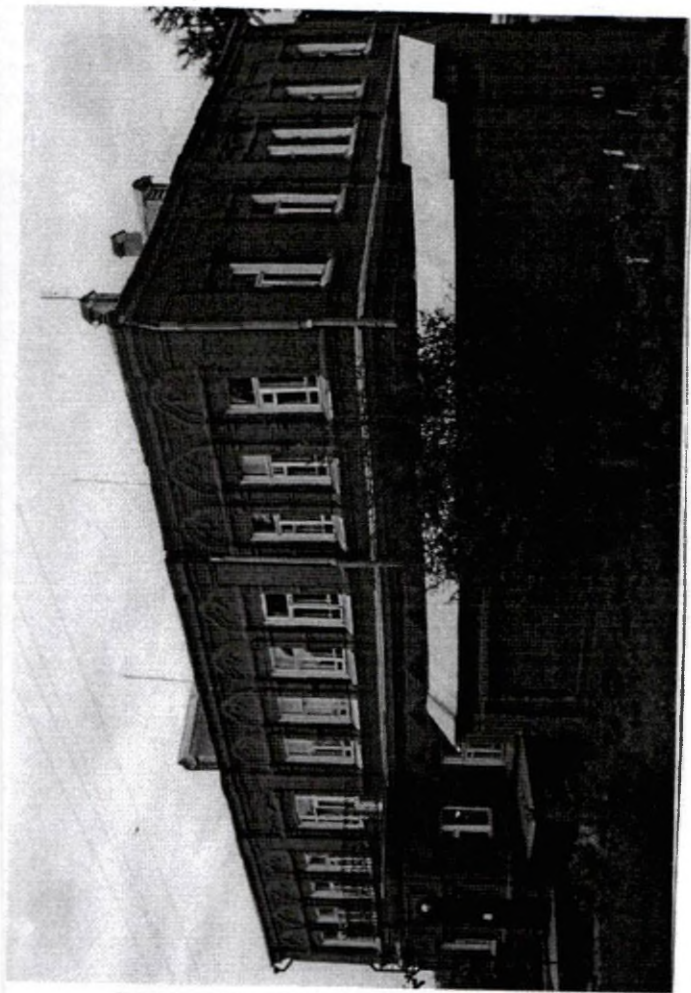
Масштаб 1: _____

Ведущий инженер отдела предоставления сведений о земельных участках		А.В. Сергеева
(полное наименование должности)	(подпись)	(инициалы, фамилия)

УЧЕТНАЯ КАРТОЧКА (Оборотная сторона)

Фото или схематический план

Краткое описание



Монастырская гостиница расположена в пос. Боголюбово с восточной стороны от Боголюбовского монастыря.

Здание трехэтажное каменное. Фундаменты булыжные, цоколи и стены кирпичные, окрашены, кровля металлическая.

В 1888 г. на нижнем этаже помещается булочная, на втором и третьем этаже находились 20 номеров. Здание представляет собой монастырскую жилую постройку, выполненную в формах, характерных для русской архитектуры конца XIX в.

В объемном решении здание — параллелепипед под четырехскатной кровлей.

Фасады здания оформлены филленчатыми выступающими пилястрами. Этажи здания разделены междуэтажным поясом. Оконные проемы прямоугольной формы, украшены каменными наличниками. Карниз здания многопрофильной формы. На крыше устроены слуховые окна с четырех сторон.

В интерьере балочные перекрытия и горизонтальный потолок.

Памятник архитектуры конца XIX в.

АРХИВ

Государственной инспекции по охране
объектов культурного наследия
администрации Владимирской области

ДЕЛО № С-3442

Федеральное агентство по культуре и кинематографии. Памятники истории и культуры России (недвижимые)
Управление культурного наследия, художественного образования и науки

(наименование органа охраны)

Адрес: Владимирская обл., Суздальский район, пос. Боголюбово

(край, область, район, автономная обл., национальный округ, населенный пункт)

УЧЕТНАЯ КАРТОЧКА

I. Наименование памятника Монастырская гостиница

II. Типологическая принадлежность

памятник археологии	памятник истории	памятник архитектуры	памятник монумент. ис-ва
		+	

III. Датировка памятника 1888 год

IV. Характер современного использования

по перво-начальному назначению	культурно-просвети-тельное	туристско-экскурсион-ное	лечебно-оздорови-тельн.	жилые помещения	хозяйствен-ное	не исполь-зуется
			+			

предлож. по использ.

V. Характеристика технического состояния

VI. Категория охраны

хорошее	среднее	плохое	аварийное
+			
федеральная	республ.	местная	не состоит
			+
да	нет		
+			

наличие утвержденной охранной зоны

VII. Наличие документации

паспорт	фотографии	обмеры	реставрацион. Материалы
	+		

Место хранения документов

органы охраны			реставрационные мастерск.		Музей, архив, НИИ
федеральные	республиканск.	местный	республикан.	местный	
		+			

Дата составления карточки

Составитель

ОАО «Владспецреставрация»
(Ф.И.О., должность или профессия)

Инспектор по охране памятников

З.В. Суранова
(Ф.И.О., подпись)

**ОХРАННОЕ ОБЯЗАТЕЛЬСТВО
СОБСТВЕННИКА ОБЪЕКТА КУЛЬТУРНОГО НАСЛЕДИЯ**

от «30» 05 2013 г.

№ 136 - В

Религиозная организация «Свято-Боголюбский женский монастырь поселка Боголюбово Суздальского района Владимирской области Русской Православной Церкви (Московский Патриархат)» в лице настоятельницы монастыря игумении Антонии (Шаховцевой), действующая на основании Устава, именуемая в дальнейшем Собственник, выдает Государственной инспекции по охране объектов культурного наследия администрации Владимирской области, в лице и.о. начальника Гранкина Евгения Ивановича, действующей на основании Положения, именуемой в дальнейшем «Государственная инспекция», настоящее охранное обязательство (далее Обязательство) о нижеследующем:

1. Общие положения

1.1. В соответствии с требованиями Гражданского кодекса Российской Федерации (ст. 209, 210, 211), Федерального Закона от 25.06.2002 №73-ФЗ «Об объектах культурного наследия (памятниках истории и культуры) народов Российской Федерации» Собственнику принадлежит право владения, пользования и распоряжения принадлежащим ему объектом культурного наследия (далее – Объект), в отношении которого он несет бремя содержания.

1.2. На основании распоряжения директора департамента имущественных и земельных отношений от 16.05.2013 № 832 «О передаче в собственность Религиозной организации «Свято-Боголюбский женский монастырь поселка Боголюбово Суздальского района Владимирской области Русской Православной Церкви (Московский Патриархат)» объекта недвижимости – нежилого помещения площадью 708,3 кв. м, расположенного по адресу: Владимирская область, Суздальский район, п. Боголюбово, ул. Ленина, д. 47», Собственник принимает на себя обязательства по обеспечению сохранности объекта культурного наследия «Монастырская гостиница», 1888 г., расположенного по адресу: Владимирская область, Суздальский район, пос. Боголюбово, ул. Ленина, д. 47. Объект является вновь выявленным памятником истории и культуры на основании Закона РСФСР "Об охране и использовании памятников истории и культуры", и в соответствии со статьей 64 Федерального закона от 25.06.2002 № 73-ФЗ «Об объектах культурного наследия (памятниках истории и культуры) народов Российской Федерации» отнесен к выявленным объектам культурного наследия.

Вид права: **собственность**

Объект права: **нежилое помещение**

Назначение: **культовые цели**

Общая площадь: **708,3 кв. м**

Адрес объекта: **Владимирская область, Суздальский район, пос. Боголюбово, ул. Ленина, д. 47**

1.3. Сведения о предмете охраны Объекта, требования к сохранению Объекта, его техническое состояние фиксируются в двустороннем акте технического состояния Объекта, являющемся неотъемлемой частью настоящего Обязательства (приложение).

2. Обязательства Собственника

Собственник принимает на себя следующие обязательства:

2.1. Соблюдать требования действующего законодательства в области сохранения, использования, популяризации и государственной охраны объектов культурного наследия.

2.2. Содержать Объект и все связанное с ним имущество в надлежащем санитарном, противопожарном и техническом состоянии.

2.3. Содержать территорию Объекта в благоустроенном состоянии, не допускать использование этой территории под новое строительство и другие хозяйственные нужды без согласования с Государственной инспекцией.

2.4. Обеспечивать режим использования объекта культурного наследия:

- сохранять неизменность облика и интерьера;
- соблюдать температурно-влажностный режим;

- производить уборку и благоустройство земельного участка, предназначенного для использования.
- 2.5. Выполнять за свой счет силами специализированных лицензированных организаций научно-исследовательские, проектные, ремонтно-реставрационные, противоаварийные и иные работы по сохранению Объекта, определенные актом технического состояния объекта, в указанные в нем сроки.
- 2.6. Не допускать проведения работ по сохранению Объекта и его территории, а также проведения землеустроительных, земляных, строительных, мелиоративных, хозяйственных и иных работ в зоне охраны объекта без согласования с Государственной инспекцией.
- 2.7. Проводить работы по сохранению Объекта на основании письменного разрешения и задания на проведение указанных работ, выданных Государственной инспекцией, и в соответствии с согласованной проектной документацией, при условии осуществления Государственной инспекцией контроля за проведением указанных работ.
- 2.8. Производить установку технических устройств, решеток, козырьков, ограждений Объекта исключительно с разрешения Государственной инспекции. Эскизный проект любого носителя информации, технического устройства, решетки, козырька, ограждения Собственник обязан предварительно согласовывать с Государственной инспекцией.
- 2.9. В течение трех дней со дня окончания выполненных работ (этапа работ) посредством письменного извещения вызывать представителя Государственной инспекции для составления с его участием акта о выполненных работах (этапах работ).
- 2.10. Беспрепятственно допускать при соблюдении конфессиональных канонических правил религиозной организации в здание Объекта и на его территорию представителей Государственной инспекции и федеральных органов в области охраны объектов культурного наследия для обследования и осуществления контроля за исполнением настоящего охранного обязательства.
- 2.11. Обеспечить страховую защиту Объекта в установленном порядке.
- 2.12. Немедленно извещать Государственную инспекцию о повреждении, аварии или иных обстоятельствах, нанесших ущерб Объекту, его территории, и своевременно принимать меры против дальнейшего разрушения и повреждений Объекта.
- 2.13. В случае обнаружения Государственной инспекцией самовольных построек, пристроек, перестроек как снаружи, так и внутри, искажающих первоначальный вид Объекта, они должны быть устранены Собственником за свой счет в порядке, определяемом предписанием Государственной инспекции.
- 2.14. Выполнять обязательства по установке на Объекте информационной надписи. Информационная надпись на Объекте должна содержать основные данные о памятнике и указание на то, что памятник охраняется государством. Форма, содержание и место размещения информационной надписи на Объекте определяются проектом, который подлежит согласованию с Государственной инспекцией.
- 2.15. Письменно уведомлять Государственную инспекцию о всех изменениях, внесенных в техническую документацию Объекта и его территории, с представлением Государственной инспекции оформленных в установленном порядке соответствующих документов.
- 2.16. Не менее чем за один месяц уведомить Государственную инспекцию о купле-продаже, дарении, залоге и иных случаях отчуждения Объекта (его части) в целях обеспечения оформления с новым собственником Охранного обязательства.
- 2.17. Включать в условие договоров (сделок), направленных на изменение субъекта собственности, условие о перезаключении Охранного обязательства с Государственной инспекцией в установленном порядке.
- 2.18. В случае обнаружения в процессе работ на территории объекта археологических и иных не известных ранее объектов, обладающих признаками объекта культурного наследия, направить в 3-дневный срок со дня их обнаружения письменное сообщение о них в Государственную инспекцию.
- 2.19. Обеспечивать возможность реализации в установленном законом порядке права граждан на доступ к культурным ценностям.

2.20. Не использовать объект и его территорию:

- под склады и производства взрывчатых и огнеопасных материалов, материалов, загрязняющих интерьер объекта, его фасад, территорию и водные объекты, а также материалов, имеющих вредные парогазообразные и иные выделения,
- под производства, имеющие оборудование, оказывающее динамическое и вибрационное воздействие на конструкции объекта, независимо от их мощности,
- под производства и лаборатории, связанные с неблагоприятным для объекта температурно-влажностным режимом и применением химически активных веществ.

2.21. Представлять в Государственную инспекцию полные и достоверные сведения в подтверждение выполнения условий охранного обязательства с приложением необходимой документации, подтверждающей проведение соответствующих работ, их объем, характеристики применяемых материалов, технологий и методик, а также иные сведения, относящиеся к выполнению условий охранного обязательства в течение месяца после их получения.

3. Условия проведения работ по сохранению Объекта

3.1. Собственник производит ремонтно-реставрационные работы Объекта за свой счет, за счет средств государственных бюджетов и иных источников финансирования при соблюдении требований действующего законодательства, в порядке, предусмотренном договором безвозмездного пользования, заключенным с собственником Объекта.

3.2. Собственник своевременно производит текущий, капитальный ремонт Объекта и благоустроительные работы, а также ремонтно-реставрационные работы в сроки, предусмотренные в акте технического состояния. Указанные работы проводятся на основании письменного разрешения и задания на проведение данных работ, выданных Государственной инспекцией, и в соответствии с научно-проектной документацией, согласованной с Государственной инспекцией в порядке, установленном действующим законодательством. Собственник обязан обеспечить указанные работы научно-проектной и технической документацией, которая со всеми материалами и фотофиксацией Объекта передается в Государственную инспекцию в одном экземпляре безвозмездно.

4. Ответственность Собственника.

4.1. За нарушение требований законодательства в сфере государственной охраны, сохранения и использования объектов культурного наследия должностные лица, физические и юридические лица несут уголовную, административную и иную юридическую ответственность.

4.2. Лица, причинившие вред объекту культурного наследия, обязаны возместить стоимость восстановительных работ, что не освобождает данных лиц от юридической ответственности, предусмотренной за совершение таких действий.

4.3. В случае невыполнения Религиозной организацией установленных охранным обязательством условий, влекущих за собой причинение Объекту вреда, Государственная инспекция выдает предписание Собственнику о восстановлении первоначального вида Объекта в согласованные с Государственной инспекцией сроки.

4.4. В случае невыполнения требований к сохранению Объекта или совершения действий, угрожающих сохранности Объекта и влекущих утрату им своего значения, Объект подлежит изъятию на основании решения суда.

5. Особые условия

5.1. Охранное обязательство Собственника составляется в трех экземплярах, один из которых хранится в Государственной инспекции, второй - находится у Собственника, третий - направляется в регистрационную службу.

5.2. Срок действия настоящего Охранного обязательства устанавливается на время нахождения Объекта у Собственника.

5.3. В случае изменения законодательства Российской Федерации и Владимирской области Охранное обязательство может быть изменено на основании письменного уведомления Государственной инспекции.

5.4. Ограничения (обременения) прав Собственника Объекта, определенные настоящим Охранным обязательством, подлежат государственной регистрации в установленном порядке.

5.5. В случае изменения юридических адресов и других реквизитов Собственник извещает Государственную инспекцию в течение 10 дней со дня изменений.

5.6. Стороны освобождаются от ответственности за ущерб и неисполнение условий охранного обязательства, если это неисполнение явилось следствием обстоятельств непреодолимой силы, возникших после заключения охранного обязательства в результате событий чрезвычайного характера.

6. Порядок рассмотрения споров

6.1. Взаимоотношения сторон при исполнении Обязательства и по вытекающим из него правоотношениям регулируются законодательством.

6.2. При реализации условий охранного обязательства стороны проявляют взаимное уважение и доброжелательное отношение к интересам каждой стороны, стремятся к достижению согласованного решения. При не достижении соглашения, спорные вопросы подлежат судебному рассмотрению в соответствии с законодательством.

7. Реквизиты сторон

Собственник: Религиозная организация «Свято-Боголюбский женский монастырь поселка Боголюбovo Суздальского района Владимирской области Русской Православной Церкви (Московский Патриархат)» в лице настоятельницы монастыря игумении Антонины (Шаховцевой) – 601270, Владимирская область, Суздальский район, поселок Боголюбovo Свидетельство о государственной регистрации религиозной организации, ОГРН 1033303602606, ИНН/КПП 3325006152/332501001.

Банковские реквизиты: филиал ОАО Банк ВТБ в г. Владимире, БИК 041708760, к/с 301018109000000000760.

Государственная инспекция по охране объектов культурного наследия администрации Владимирской области – 600022, г. Владимир, проспект Ленина, д. 59, ОКПО 81566953, ОГРН 1073340006365, ИНН/КПП 3329047520/332901001 Тел./факс 8(4922) 54-07-71.

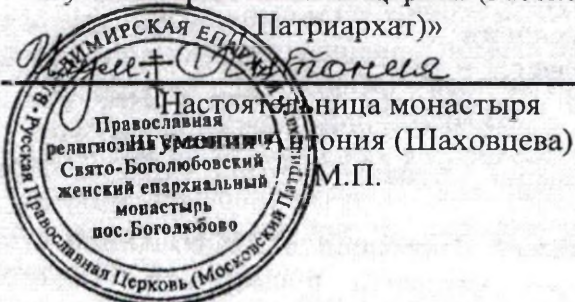
Реквизиты счета для перечисления сумм штрафов и соответствующие коды бюджетной классификации: р/с 40101810800000010002, Банк ГРКЦ ГУ банка России по Владимирской области.

8. Приложения.

1. Акт технического состояния от 30.05.2013 № 198-В на 2 л.
2. Фотофиксация на 1 л.
3. Копия учетной карточки объекта культурного наследия на 1 л.

Религиозная организация «Свято-Боголюбский женский монастырь поселка Боголюбovo Суздальского района Владимирской области Русской Православной Церкви (Московский Патриархат)»

И.о. начальника
Государственной инспекции



АКТ
ТЕХНИЧЕСКОГО СОСТОЯНИЯ
ОБЪЕКТА КУЛЬТУРНОГО НАСЛЕДИЯ
от 30.05.2013 № 198-В

приложение
к охранному обязательству

от «30» 05 2013 № 136-В

1. Наименование объекта: **Монастырская гостиница**
2. Время создания (возникновения) объекта и (или) дата связанного с ним исторического события **1888 г.**
3. Адрес (местонахождение) объекта:
 - местонахождение объекта культурного наследия в соответствии с актом органа государственной власти о его постановке на государственную охрану: **Владимирская область, Суздальский район, пос. Боголюбovo**
 - местонахождение объекта культурного наследия в соответствии с данными органов технической инвентаризации: **Владимирская область, Суздальский район, пос. Боголюбovo, ул. Ленина д. 47**
4. Вид объекта (памятник, ансамбль, достопримечательное место): **памятник**
5. Общая видовая принадлежность объекта (памятник археологии, памятник истории, памятник градостроительства и архитектуры): **памятник градостроительства и архитектуры.**
6. Категория историко-культурного значения: **выявленный объект**
7. Использование объекта культурного наследия или пользователь: **религиозная организация.**
8. Предмет охраны Объекта:

Градостроительные характеристики

- местоположение (расположена в поселке Боголюбovo к востоку от Боголюбовского монастыря)

Архитектурные характеристики

особенности стилистической характеристики здания (выполнено в формах, характерных для русской архитектуры конца XIX в.);

- объемно-пространственная композиция (в объемно-пространственном решении здание параллелепипед под четырехскатной крышей);
- высотные характеристики (здание двухэтажное на высоком цоколе, который с понижением рельефа к югу образует на южном фасаде полноценный третий этаж, под скатной крышей);
- конфигурация здания (здание в плане прямоугольное, в восточной части главного северного фасада на уровне первого этажа расположено крытое каменное крыльцо с арочным дверным проемом, которое на уровне второго этажа образует балкон с металлическим ограждением);
- композиция и архитектурно-художественное оформление фасадов (главный северный фасад ритмично членится оконными проемами прямоугольной формы между плоскими пилястрами три, четыре и три окна соответственно; в восточной части северного фасада расположена входная группа, заключенная в плоские пилястры, в виде крытого каменного крыльцо с арочным дверным проемом, которое на уровне второго этажа образует балкон с металлическим ограждением, выход на который осуществляется через широкий остекленный дверной проем; оконные проемы украшены наличниками из лекального кирпича с треугольными сандриками на уровне 1 этажа трехлопастными на уровне 2 этажа; углы здания скреплены плоскими лопатками на уровне этажа и украшены ширинками на уровне 1 этажа; этажи здания разделены междуэтажным поясками с рядами поребрика; в завершении стен проходит многопрофильный карниз)
- виды обработки фасадной плоскости (не обработана);
- колористическое решение (естественный цвет красного глиняного кирпича)

Конструктивные элементы

- фундамент (булыжный ленточный на известковом растворе);
- капитальные стены (глиняный кирпич на известковом растворе);
- перекрытия (плоские, дощато-балочные);
- крыша (четырёхскатная стропильной конструкции с чердачными выходами в центре каждого ската; покрытие – кровельная сталь);
- проемы дверные и оконные (дверные и оконные проемы прямоугольной формы, двери деревянные филенчатые; оконные заполнения – деревянные рамы с переплетами);

- лестницы (каменные с металлическим фигурным ограждением и деревянными перилами)
- внутренняя планировка (двухсторонняя коридорная схема)

Архитектурно-художественное оформление интерьеров

- тянутые лепные карнизы по периметру стен и потолков

9. Техническое состояние Объекта

В результате технического осмотра Объекта уполномоченными представителями Госоргана установлено, что:

9.1. Общее состояние Объекта:

Монастырская гостиница расположена в центральной части поселка Боголюбово к востоку от Боголюбского монастыря. Представляет собой двухэтажное кирпичное здание на высоком цоколе, который по мере понижения рельефа к югу образует на южном фасаде полноценный третий этаж, под четырехскатной крышей, покрытой кровельная сталью по деревянным стропилам и обрешетке. Выполнена в формах, характерных для русской архитектуры конца XIX в. Общее состояние удовлетворительное.

9.2. Состояние архитектурно-конструктивных элементов Объекта:

- а) общее состояние: удовлетворительное;
- б) фундаменты: булыжные, ленточные, не обследовались;
- в) цоколи и отмостки около них: цоколи кирпичные, оштукатурены, окрашены, состояние неудовлетворительное: местами наблюдаются трещины в штукатурном слое, частичные его утраты, требуется ремонт; отмостки – бетонные, состояние неудовлетворительное, требуется ремонт;
- г) стены: кирпичные, состояние удовлетворительное;
- д) крыша: четырехскатная со слухами в каждом скате, покрытие – кровельной сталью по деревянным стропилам и обрешетке, состояние удовлетворительное; водостоки и желоба из оцинкованного железа, состояние удовлетворительное;
- е) главы, шатры, их конструкции и покрытие: отсутствуют;
- ж) внешнее декоративное убранство: главный северный фасад ритмично членится оконными проемами прямоугольной формы между плоскими пилястрами в три, четыре и три окна соответственно; в восточной части северного фасада расположена входная группа, заключенная в плоские пилястры, в виде крытого каменного крыльца с арочным дверным проемом, которое на уровне второго этажа образует балкон с металлическим ограждением, выход на который осуществляется через широкий остекленный дверной проем; оконные проемы украшены наличниками из лекального кирпича с треугольными сандриками на уровне 1 этажа и трехлопастными на уровне 2 этажа; углы здания скреплены плоскими лопатками на уровне 2 этажа и украшенными ширинками на уровне 1 этажа; этажи здания разделены междуэтажными поясами с рядами поребрика; в завершении стен проходит многопрофильный карниз. Состояние декоративных элементов удовлетворительное.

9.3. Состояние внутренних архитектурно-конструктивных и декоративных элементов Объекта:

- а) общее состояние: удовлетворительное;
- б) перекрытия: сводчатые кирпичные: плоские, дощато-балочные, потолки оштукатурены, побелены, состояние удовлетворительное;
- в) полы: плитка по бетонной стяжке, дощатые, окрашены, состояние удовлетворительное;
- г) стены, их состояние, связи: кирпичные, оштукатурены, окрашены, состояние удовлетворительное;
- д) столбы, колонны: отсутствуют;
- е) двери и окна: дверные и оконные проемы прямоугольной формы, двери – деревянные, филенчатые; оконные заполнения – деревянные рамы с переплетами, состояние удовлетворительное;
- ж) лестницы: каменные с металлическим фигурным ограждением и деревянными перилами, состояние удовлетворительное;
- з) лепные, скульптурные и прочие декоративные украшения: тянутые лепные карнизы по периметру стен и потолков.

9.4. Живопись (монументальная, станковая): отсутствует.

9.5. Предметы прикладного искусства (мебель, осветительные приборы, резьба по дереву, металлу и пр.): отсутствуют.

9.6. Территория Объекта (сад, парк, двор, малые архитектурные формы, ограда, ворота): прилегающая территория благоустроена.

9.7. Наличие информационной надписи: отсутствует.

9.8. Наличие и состояние инженерных сетей и коммуникаций на памятнике:

- Водопровод: центральный, состояние удовлетворительное
- Отопление: центральное, состояние удовлетворительное
- Электроснабжение: открытая электропроводка в кабель-каналах, состояние удовлетворительное
- Канализация: центральная, состояние удовлетворительное
- Охранная сигнализация: оборудован средствами ОС, состояние удовлетворительное
- Телефонизация: открытая проводка, состояние удовлетворительное
- Радио: отсутствует
- Газификация: отсутствует
- Вентиляция: естественная
- Оборудование памятника средствами пожаротушения: оборудован средствами ОС, огнетушителями, состояние удовлетворительное



10. Особые условия

10.1. Здание памятника может быть использовано Пользователем только под культовые цели с соблюдением условий, предусмотренных федеральным законом № 327-ФЗ от 30.11.2010 «О передаче религиозным организациям имущества религиозного назначения, находящегося в государственной или муниципальной собственности», Положением об охране и использовании памятников истории и культуры, утвержденным Постановлением Совета Министров СССР от 16.09.1982 № 865 (ред. от 29.12.1989, с изм. от 25.06.2002) «Об утверждении Положения об охране и использовании памятников истории и культуры».

10.2. Все подлинные материалы обследований, обмеров, фиксаций, проектов заключений, отчетов, исполняемые проектными организациями или мастерскими реставрации памятников по заказу Пользователя, по мере их изготовления, передаются Государственной инспекции по охране объектов культурного наследия в 10-дневный срок после их получения, безвозмездно.

10.3. Настоящий акт действует до **2018** года, после чего подлежит переоформлению Пользователем в Государственной инспекции в установленном порядке.

10.4. В случае изменения охранного статуса, предмета охраны, технического состояния, иных характеристик Объекта либо законодательства Российской Федерации или Владимирской области настоящий акт может быть переоформлен до истечения указанного в пункте 10.3 срока на основании письменного уведомления Государственной инспекции.

11. План работ по сохранению Объекта и его территории

В целях обеспечения сохранности Объекта и создания благоприятных условий для его функционального использования Пользователь обязан провести следующие работы:

№ п/п	Наименование работ (документации)	Сроки выполнения работ	Примечание
1.	Разработка научно-проектной документации на проведение работ по сохранению объекта	до начала производства работ	
2.	Ремонт отмосток	25 декабря 2014 г.	
3.	Ремонт фасадов, в т.ч. цокольной части	25 декабря 2017 г.	
4.	Установка информационной надписи на объект	25 декабря 2014 г.	
5.	Ремонт внутренних помещений	25 декабря 2017 г.	
6.	Благоустройство прилегающей территории	регулярно	

Производство работ выполняется в соответствии с заданием и письменным разрешением Государственной инспекции при условии осуществления технического и авторского надзора в установленном порядке.

Религиозная организация «Свято-Боголюбский женский монастырь поселка Боголюбovo Суздальского района Владимирской области Русской Православной Церкви (Московский Патриархат)»

Игумен. С. Р.
Настоятельница монастыря
игумения Антонина (Шабошева)

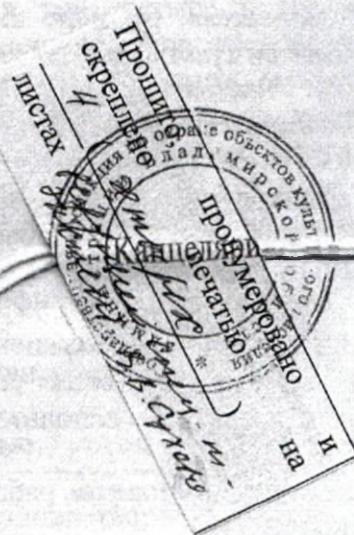


И.о. начальника
Государственной инспекции



Е.И. Гранкин
М.П.

«Согласовано»
Архиепископ
Владимирский и Суздальский
Евлогий



АРХИВ

Государственной инспекции по охране
объектов культурного наследия
администрации Владимирской области

ДЕЛО № *С - 574а*

АКТ
от 5.08.2008 № 732.

технического состояния памятника истории и культуры и определения
плана работ по памятнику и благоустройству его территории

Мы, нижеподписавшиеся, представители Инспекции по охране объектов культурного наследия администрации Владимирской области *Матушевская И.В.*, *Коноплева Л.Ю.*, составили настоящий акт в том, что сего числа нами произведен технический осмотр помещений в памятнике истории и культуры *Монастырская гостиница, Владимирская область, Суздальский р-н, пос. Боголюбово.*

В результате осмотра памятника установлено:

1. ТЕХНИЧЕСКОЕ СОСТОЯНИЕ ПАМЯТНИКА

1.1. **Общее состояние памятника:**

Здание – трехэтажное, каменное, представляет собой монастырскую жилую постройку, выполненную в формах характерной для русской архитектуры конца XIX века.

1.2. **Состояние внешних архитектурно-конструктивных элементов памятника:**

1.2.1. **Общее состояние:**

удовлетворительное.

1.2.2. **Фундаменты:**

не обследованы.

1.2.3. **Цоколи и отмостки около них:**

цоколь кирпичный, состояние удовлетворительное, отмостка бетонная.

1.2.4. **Стены:**

кирпичные, состояние удовлетворительное.

1.2.5. **Крыша (стропила, обрешетка, кровля, водосточные желоба и трубы):**

4-х скатная, стропила и обрешетка деревянные, кровля металлическая, имеются желоба и водосточные трубы, состояние удовлетворительное.

1.2.6. **Главы, шатры, их конструкция и покрытие:**

отсутствуют.

1.2.7. **Внешнее декоративное убранство (облицовка, окраска, разные украшения, карнизы, колонны, пилястры, лепнина, скульптура, живопись на фасадах):**

филенчатые пилястры, межэтажный пояс, оконные проемы прямоугольной формы украшены каменными наличниками, многопрофильный карниз, на крыше устроены слуховые окна, состояние удовлетворительное.

1.3. **Состояние внутренних архитектурно-конструктивных и декоративных элементов памятника:**

1.3.1. **Общее состояние:**

удовлетворительное.

1.3.2. **Перекрытия (плоские, сводчатые):**

плоские, состояние удовлетворительное.

1.3.3. **Полы:**

бетонные, состояние удовлетворительное.

1.3.4. **Стены:**

кирпичные, оштукатурены, окрашены, оклеены обоями, состояние удовлетворительное.

1.3.5. **Столбы и колонны:**

отсутствуют.

1.3.6. **Двери и окна:**

дверные и оконные заполнения деревянные, состояние удовлетворительное.

1.3.7. **Лестницы:**

имеются, состояние удовлетворительная.

1.3.8. **Лепные, скульптурные и прочие декоративные украшения:**

отсутствуют.

АРХИВ
Государственной инспекции по охране объектов культурного наследия администрации Владимирской области
ДЕЛО № <u>С-371а</u>

- 1.4. Живопись (монументальная и станковая):
отсутствует.
- 1.5. Предметы прикладного искусства (мебель, осветительные приборы и резьба по дереву, металлу и пр.):
отсутствует.
- 1.6. Сад, парк, двор, ворота и ограда:
прилегающая территория благоустроена.
- 1.7. Наличие и состояние инженерных сетей и коммуникаций на памятнике:
- 1.7.1. Водопровод:
центральный, состояние удовлетворительное.
- 1.7.2. Отопление:
центральное, состояние удовлетворительное.
- 1.7.3. Канализация:
имеется, состояние удовлетворительное.
- 1.7.4. Электроснабжение:
присутствует, состояние удовлетворительное.
- 1.7.5. Охранная сигнализация:
отсутствует.
- 1.7.6. Телефонизация:
имеется.
- 1.7.7. Радио:
отсутствует.
- 1.7.8. Газификация:
отсутствует.
- 1.7.9. Вентиляция:
естественная.
- 1.7.10. Оборудование памятника средствами пожаротушения: огнетушитель.
- Примечание: _____

2. ПЛАН РЕМОНТНО-РЕСТАВРАЦИОННЫХ РАБОТ И БЛАГОУСТРОЙСТВА ТЕРРИТОРИИ ПАМЯТНИКА ИСТОРИИ И КУЛЬТУРЫ

В целях сохранения памятника и создания нормальных условий для его использования "Собственник" обязан провести следующие работы:

№ п/п	Наименование исследовательской, ПС документации и производственных работ	Сроки выполнения	Примечания

Инспекция

Басинцева А.Ю.
Рязань

Пользователь «Собственник»

АКТ

от 05.09.2008 № 955

технического состояния памятника истории и культуры и определения
плана работ по памятнику и благоустройству его территории

Мы, нижеподписавшиеся, представители Инспекции по охране объектов культурного наследия администрации Владимирской области *Матушевская И.В., Ивахова А.В.*, составили настоящий акт в том, что сего числа нами произведен технический осмотр помещений в памятнике истории и культуры **Монастырская гостиница Боголюбовского монастыря., Владимирская область, Суздальский р-он, пос. Боголюбово**

В результате осмотра памятника установлено:

1. ТЕХНИЧЕСКОЕ СОСТОЯНИЕ ПАМЯТНИКА

1.1. Общее состояние памятника:

здание двухэтажное, кирпичное, в объемном решении дом прямоугольник. Кровля четырехскатная. Общее состояние удовлетворительное.

1.2. Состояние внешних архитектурно-конструктивных элементов памятника:

1.2.1. Общее состояние:

удовлетворительное.

1.2.2. Фундаменты:

не обследовались.

1.2.3. Цоколи и отмостки около них:

кирпичный, окрашен, состояние удовлетворительное, отмостка отсутствует.

1.2.4. Стены:

кирпичные, окрашены, состояние удовлетворительное.

1.2.5. Крыша (стропила, обрешетка, кровля, водосточные желоба и трубы):

стропила и обрешетка деревянные покрыты железом, имеются желоба и водосточные трубы, состояние удовлетворительное.

1.2.6. Главы, шатры, их конструкция и покрытие:

отсутствуют.

1.2.7. Внешнее декоративное убранство (облицовка, окраска, разные украшения, карнизы, колонны, пилястры, лепнина, скульптура, живопись на фасадах):

декор выполнен в кирпиче: сложный карниз, пилястры, лопатки, междуэтажный сложный карниз, наличники на окнах с завершением в виде фронтона, балкон декорирован кованной решеткой.

1.3. Состояние внутренних архитектурно-конструктивных и декоративных элементов памятника:

1.3.1. Общее состояние:

удовлетворительное.

1.3.2. Перекрытия (плоские, сводчатые):

плоские, дощато-балочные, состояние удовлетворительное.

1.3.3. Полы:

дощатые, окрашены, линолеум, плитка, состояние удовлетворительное.

1.3.4. Стены:

кирпичные, оштукатурены, окрашены, оклеены обоями, состояние удовлетворительное.

1.3.5. Столбы и колонны:

отсутствуют.

1.3.6. Двери и окна:

дверные заполнения деревянные, филенчатые, состояние удовлетворительное, оконные заполнения деревянные, входная дверь металлическая, состояние удовлетворительное.

1.3.7. Лестницы:

каменная, состояние удовлетворительное.

АРХИВ
Государственной инспекции по охране
объектов культурного наследия
администрации Владимирской области

ДЕЛО № С-377а

1.3.8. Лепные, скульптурные и прочие декоративные украшения:
отсутствуют.

1.4. Живопись (монументальная и станковая):
отсутствует.

1.5. Предметы прикладного искусства (мебель, осветительные приборы и резьба по дереву, металлу и пр.):
отсутствует.

1.6. Сад, парк, двор, ворота и ограда:
прилегающая территория благоустроена.

1.7. Наличие и состояние инженерных сетей и коммуникаций на памятнике:

1.7.1. Водопровод:
центральный, состояние неудовлетворительное.

1.7.2. Отопление:
имеется, состояние удовлетворительное.

1.7.3. Канализация:
есть, состояние удовлетворительное.

1.7.4. Электроснабжение:
есть, состояние удовлетворительное.

1.7.5. Охранная сигнализация:
имеется, состояние удовлетворительное.

1.7.6. Телефонизация:
есть, состояние удовлетворительное.

1.7.7. Радио:
нет.

1.7.8. Газификация:
отсутствует.

1.7.9. Вентиляция:
естественная.

1.7.10. Оборудование памятника средствами пожаротушения:
противопожарная сигнализация, огнетушители.

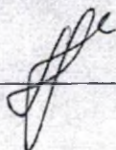
Примечание: _____

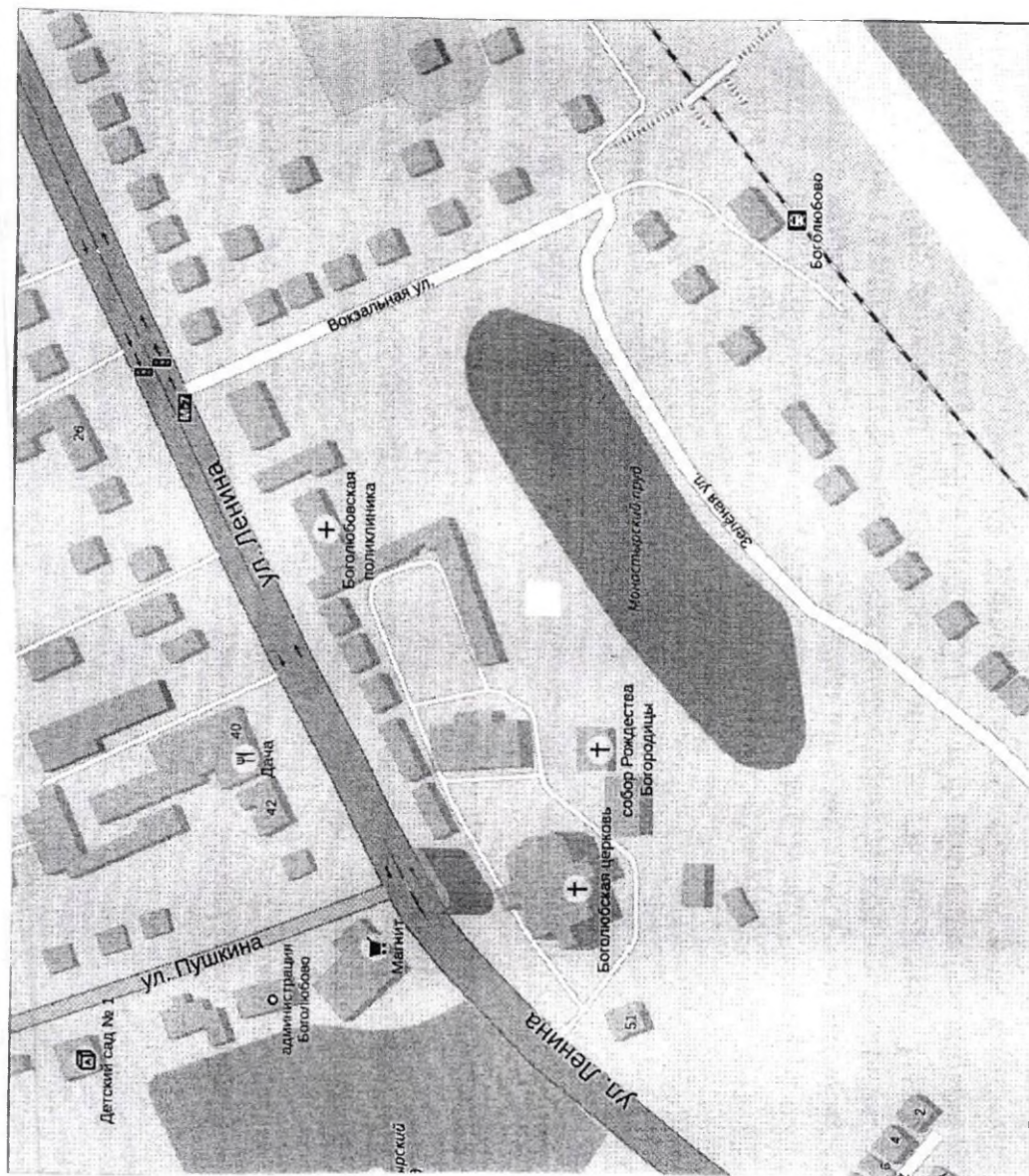
ПЛАН РЕМОНТНО-РЕСТАВРАЦИОННЫХ РАБОТ И БЛАГОУСТРОЙСТВА ТЕРРИТОРИИ ПАМЯТНИКА ИСТОРИИ И КУЛЬТУРЫ

В целях сохранения памятника и создания нормальных условий для его использования "Собственник" обязан провести следующие работы:

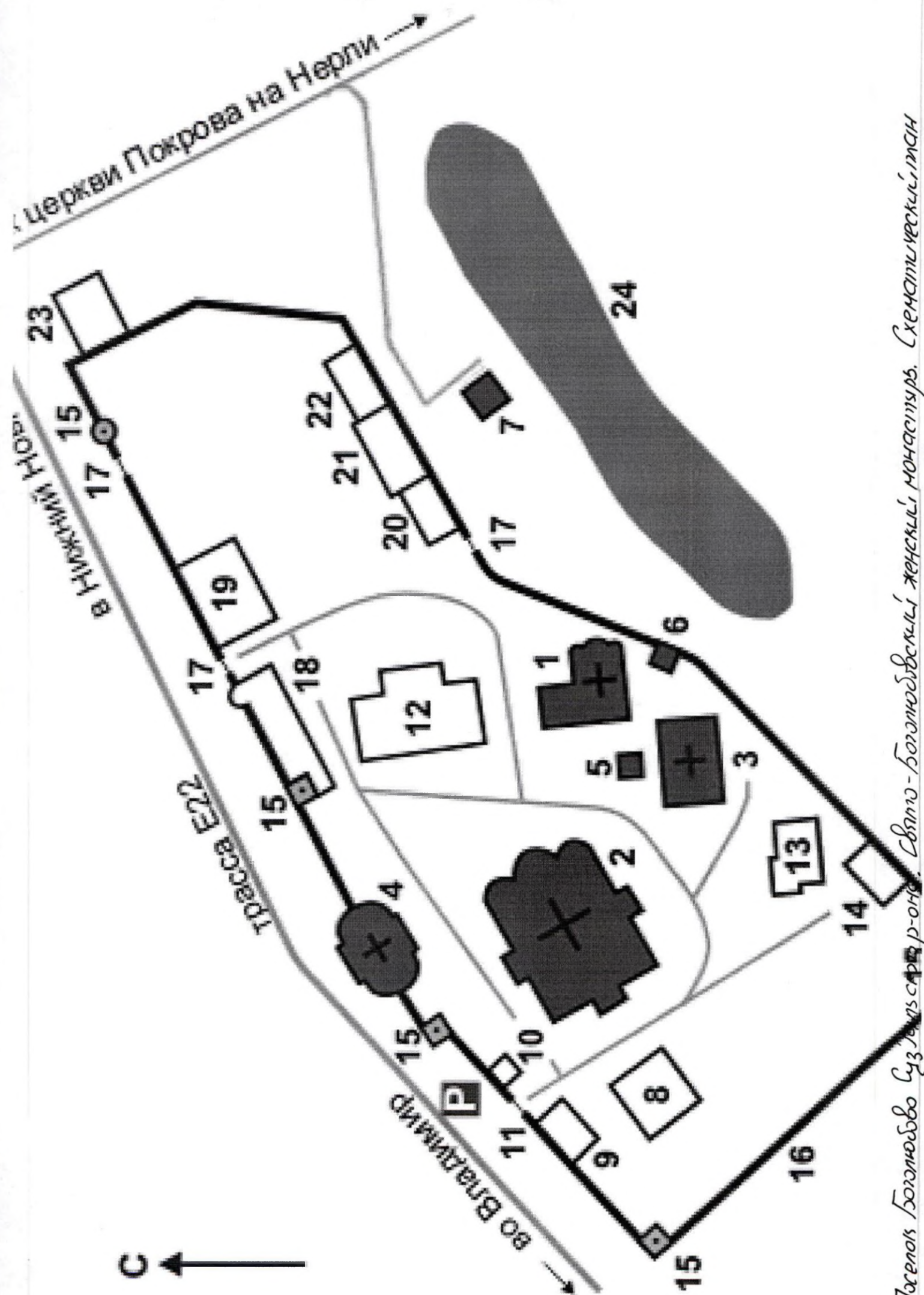
№ п/п	Наименование исследовательской, ПС документации и производственных работ	Сроки выполнения	Примечания
1.	Поддерживающий косметический ремонт	Периодически	

Инспекция _____





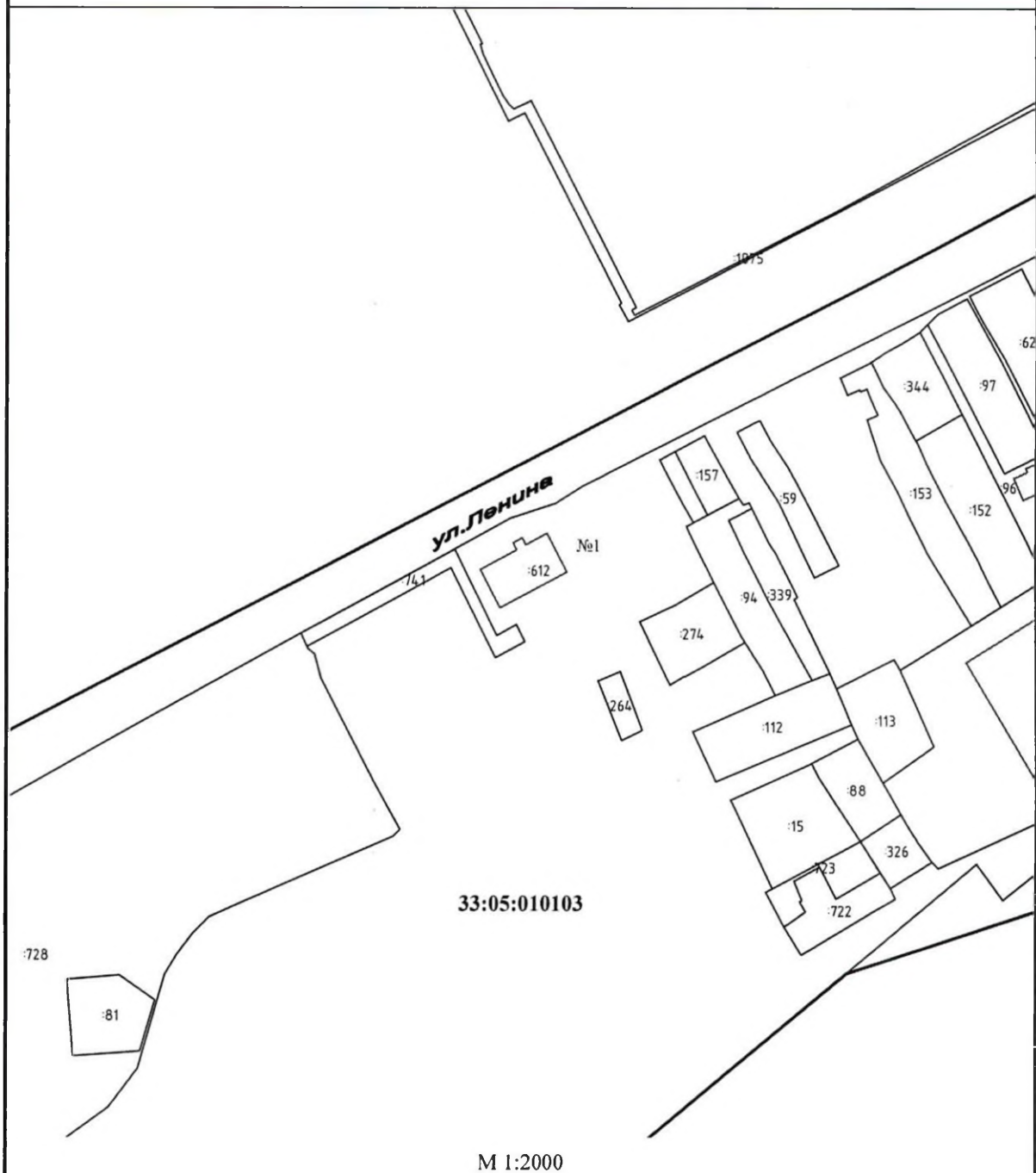
Поселок Богояблово Сузгальскаго р-она.
Схематический план. фрагмент



Поселок Боголюбво Суздальского р-она. Свято-Троицкий женский монастырь. Схематический план

ТЕХНИЧЕСКИЙ ПЛАН ЗДАНИЯ

Схема расположения здания на земельном участке



М 1:2000

Условные обозначения:

- — граница земельного участка, в границах которого расположено здание
- — граница существующего контура здания
- — граница кадастрового квартала

ул. Ленина — наименование улицы

33:05:010103 — номер кадастрового квартала

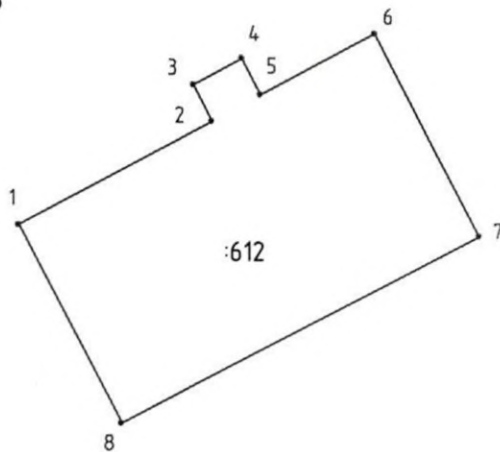
612 — кадастровый номер здания

№1 — номер контура здания

ТЕХНИЧЕСКИЙ ПЛАН ЗДАНИЯ

Чертеж контура здания

33:05:010103



М 1:500

Условные обозначения:

— — граница контура здания

• 1 — обозначение номеров характерных точек контура здания, сведения о которых позволяют однозначно определить их положение на местности

:612 — кадастровый номер здания

Рис. 1. Владимирская обл., Суздальский р-он, пос. Боголюбово. Озеро Буй





Ис. 2. Владивостокская обл., Сызганский р-он, пос. Борзеновское ул. Ленина 44. Монументальное здание 1888 г.

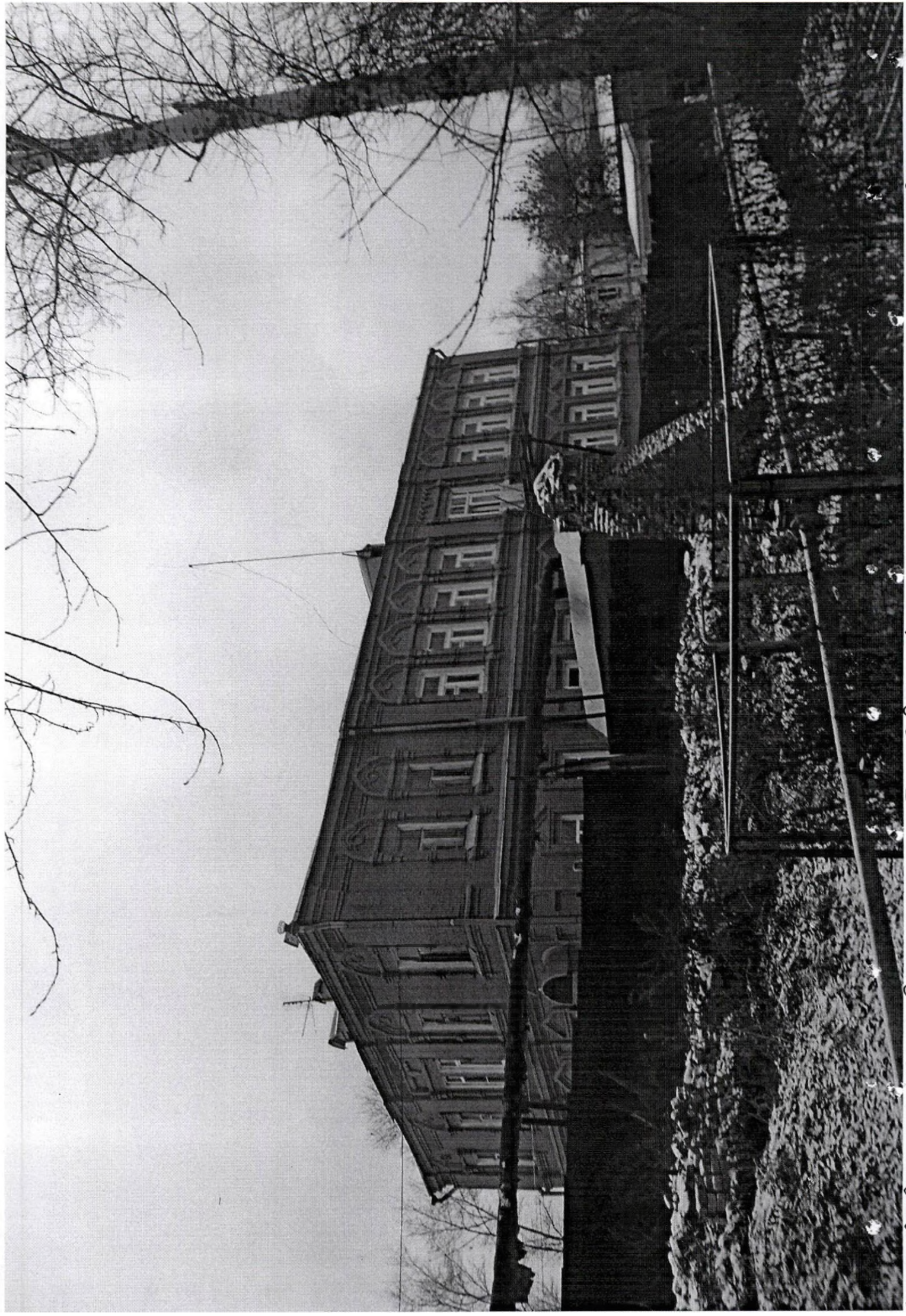


Рис. 3. Владимирская обл., Суздальский уезд, пос. Боголюбское, ул. Ленина, 47. Монументальный эстонизм, 1888 г.

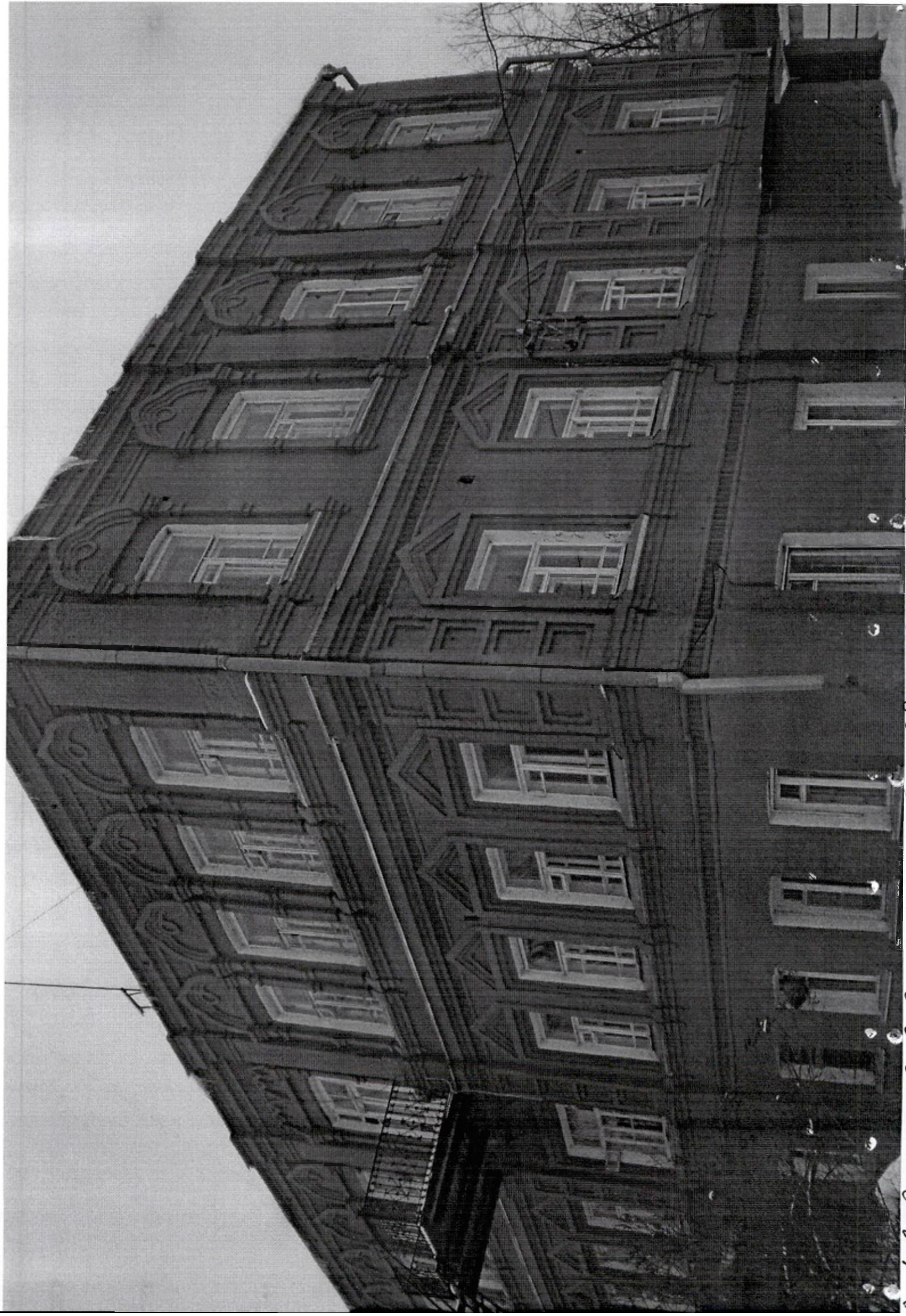


Рис. 4. Восточный фасад. Сузгальский-он, пос. Болотное, ул. Ленина, 48. Монументальный истинный. 1888г.



Дач. Г. Високий, 1908 г. Сучасний р-он, п.с. Борок, ул. Ленін, 47. Монументальна ретина, 1888 г.